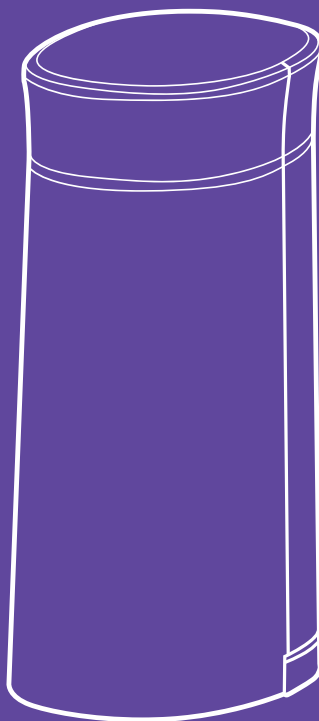


**Я горячий  
парень!**



**Термопот  
КТ-2509**



Если у вас возникнут трудности с использованием нашей техники, перед обращением в магазин просим позвонить на горячую линию Kitfort:

**8-800-775-56-87**

(пн-пт с 9:30 до 17:30 по московскому времени)

**[info@kitfort.ru](mailto:info@kitfort.ru)**

Мы расскажем про особенности работы прибора и проконсультируем по любым другим вопросам

## Содержание

Общие сведения .....	4
Комплектация .....	4
Устройство термopота .....	5
Подготовка к работе и использование .....	6
Чистка и обслуживание термopота .....	8
Уход и хранение .....	8
Устранение неполадок .....	9
Технические характеристики .....	10
Меры предосторожности .....	11
Другие товары Kitfort .....	13

## Общие сведения

Термопот КТ-2509 служит для моментальной подачи воды заданной температуры без предварительного подогрева и ожидания. Термопот не потребляет электричество в режиме ожидания. Подогрев осуществляется проточно, подача воды начинается примерно в течение пяти секунд после нажатия кнопки «Подача воды» — столько времени занимает нагрев до температуры кипения.

В отличие от чайников термопот не нагревает лишний объем воды, в результате чего значительно экономится электроэнергия. Экономия по сравнению с обычными чайниками до 50%. У КТ-2509 встроенные режимы выбора температур: 45, 60, 85, 100 °С. Также при необходимости вы можете включить подачу воды без подогрева. Термопот прольет воду исходной температуры. Вы сами выбираете, какой объем воды вам нужно пролить: подачу воды можно остановить в любой момент.

Термопот КТ-2509 оснащен 2 адаптерами для стандартных бутылок и бутылок с более широким диаметром горлышка, а также насадкой со шлангом для любых емкостей с водой. Выдвижные ножки не дают прибору опрокинуться во время работы с установленной бутылкой. Сенсорное управление позволяет легко выбирать необходимые параметры. Приготовить чай или детское питание очень просто. Нажмите пару кнопок, и вы получите воду нужной вам температуры. Функция блокировки панели управления не позволит получить ожог при случайном нажатии или испортить поверхность стола кипятком, а также защитит от случайных нажатий на кнопки детьми.

Крышка закрывает разъем установки насадок при хранении и не допускает попадания в него пыли. Носик устройства также скрывается при закрытии крышки. Подобная конструкция позволяет безопасно и компактно хранить и перевозить устройство.

Небольшой вес устройства позволяет с легкостью переносить его. Поэтому вы можете пользоваться им в любых местах, где есть доступ к воде и возможность подключиться к сети. У вас всегда будет под рукой горячая вода. К тому же прибор отлично подойдет для маленьких квартир и студий с компактными кухнями. КТ-2509 станет отличной заменой обычному чайнику.

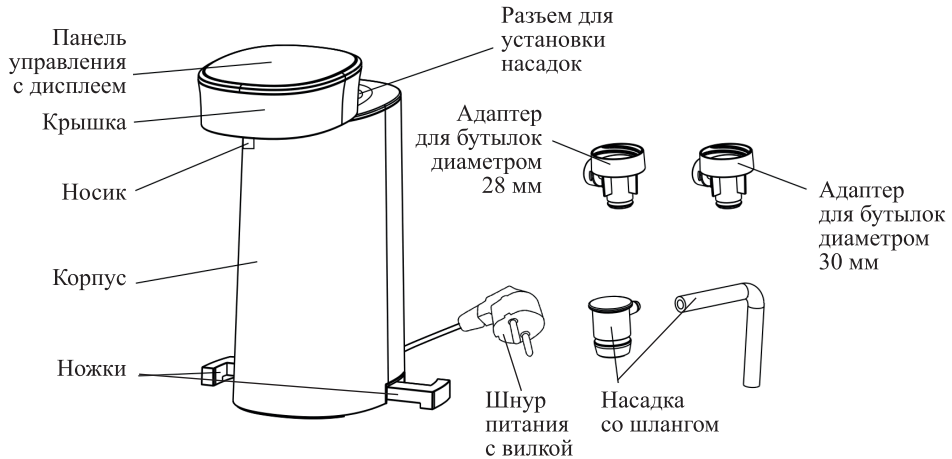
## Комплектация

1. Термопот — 1 шт.
2. Адаптер для бутылок диаметром 30 мм — 1 шт.
3. Адаптер для бутылок диаметром 28 мм — 1 шт.
4. Насадка со шлангом и концентратором — 1 шт.
5. Руководство по эксплуатации — 1 шт.
6. Коллекционный магнит — 1 шт.\*

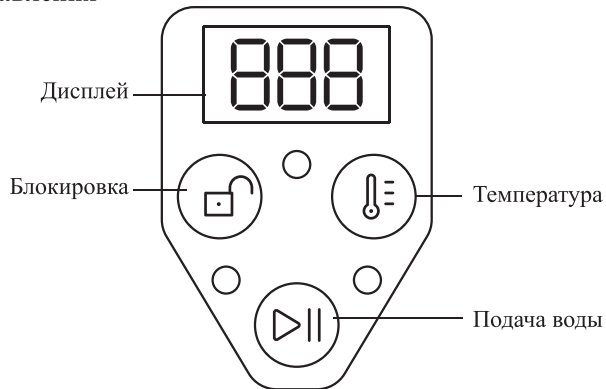
\*опционально



## Устройство термопота



## Панель управления



**Температура** — кнопка выбора температуры воды. Доступны следующие значения температуры: 45, 60, 85, 100 °С.

**Блокировка** — срабатывает автоматически, если панель управления находится в бездействии более 5 секунд. Для разблокировки нажмите и удерживайте кнопку блокировки до звукового сигнала. Режим блокировки служит для защиты от случайного включения.

**Подача воды** — служит для включения и прерывания подачи воды.

## Подготовка к работе и использование

Установите термопот на ровную устойчивую горизонтальную поверхность на расстоянии не менее 10 см от стены и края стола. При установке термопота на поверхность у него автоматически выдвигаются ножки, чтобы он более устойчиво располагался на поверхности. Чтобы задвинуть ножки обратно в корпус устройства, поднимите термопот и надавите на ножки, задвигая их обратно до щелчка.

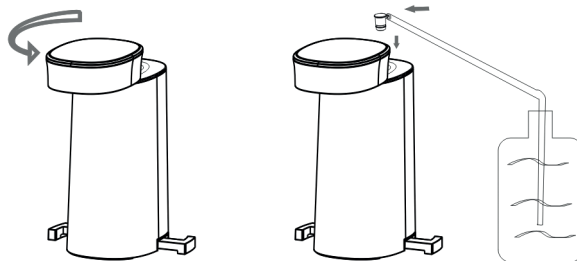
Подключите термопот к сети электропитания.

При первом включении термопота возможно появление постороннего запаха. Для удаления запаха, пропустите 300–600 мл воды на температуре 100 °С.

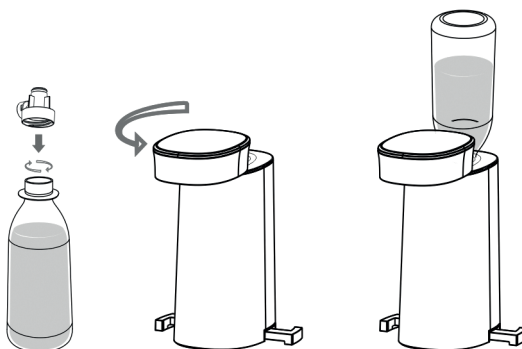
### Установка насадок

У термопота есть три насадки (2 адаптера и насадка со шлангом), с помощью которых он может подкачивать воду для последующего ее подогрева. Благодаря двум видам адаптеров на термопот можно установить бутылку с нужным диаметром горлышка.

**Насадка со шлангом** устанавливается клапаном в разъем установки насадок, открытым концом шланг опускается в емкость с водой. При использовании емкости с водой рекомендуется сделать отверстие в крышке этой емкости таким же диаметром, как и шланг. Таким образом, пыль и грязь не будут попадать в воду и не придется постоянно откручивать крышку.



Адаптеры для бутылок с двумя разными диаметрами закручиваются на горлышко бутылки с водой, другим концом адаптер вставляется в разъем установки насадок. Не устанавливайте большие и тяжелые бутылки, иначе под весом бутылки термопот может опрокинуться.



### **Использование**

1. Подключите термопот к сети. Загорятся все значения на панели управления и дисплее, а затем погаснут.
2. Возьмитесь за крышку и поверните ее против часовой стрелки до упора. На панели управления загорится значок блокировки, а на дисплее — соответствующая надпись. Под крышкой находится разъем для установки насадок.
3. Установите одну из насадок в разъем установки насадок. При установке адаптера предварительно закрутите его на горлышке бутылки с водой. Обеспечьте насадкам доступ к воде. При использовании насадки со шлангом убедитесь, что свободный конец шланга погружен в воду. При использовании адаптера для бутылок убедитесь, что в бутылке достаточное количество воды.
4. Подставьте кружку или иную емкость для воды под носик термопота.
5. Разблокируйте термопот, нажав и удерживая кнопку блокировки до звукового сигнала. На панели управления исчезнет значок замка, загорится кнопка выбора температуры, а на дисплее отобразится «000».
6. Выберите необходимую температуру, нажимая кнопку температуры. Доступны следующие значения температуры: 45, 60, 85, 100 °С. На дисплее будет отображаться выбранная вами температура. При выборе значения «000» польется вода исходной температуры, без подогрева.
7. Нажмите на кнопку подачи воды. В среднем подача воды начнется через 1–5 секунд.

**Примечание.** Скорость подачи воды зависит от температуры окружающей среды и температуры предыдущего режима, например, если термопот только что использовался, и еще не успел остыть. Также скорость зависит от изначальной температуры воды. Если вы установили емкость с охлажденной водой, например, из холодильника, то вода будет прогреваться и наливаться дольше.

8. Когда термопот прольет нужный вам объем воды, прервите процесс, повторно нажав на кнопку подачи воды.
9. Подача воды прекратится автоматически, если у насадки не будет доступа к воде. Через несколько секунд термопот издаст звуковой сигнал, и на дисплее появится значок ошибки «F01». В этом случае добавьте воду в емкость с водой или замените пустую бутылку на бутылку с водой.

### **Особенности**

Температура на выходе из носика термопота может быть на несколько градусов ниже выбранной, это связано с температурой окружающей среды и охлаждением воды при выходе из носика за счет металлических частей, а также за счет соприкосновения воды с воздухом. Чем выше температура воды, тем быстрее она понижается. Это является нормой. Температура воды при максимальном нагреве внутри бойлера достигает 100 °С.

Использование воды комнатной температуры после высоких температур может сопровождаться 1–2 секундной подачей горячей воды в начале работы. Это является нормой и связано с сильным прогревом бойлера и временем, необходимым для его охлаждения. В начале подачи горячей воды первые 1–2 секунды может идти теплая вода. Это является нормой.



При использовании адаптера для бутылок в случае преждевременного изъятия насадки (до того как в бутылке закончилась вода) из насадки может пролиться малое количество воды. Это является особенностью конструкции и не является неисправностью.

## Чистка и обслуживание термопота

Протирайте корпус сухой или влажной тканью. Не используйте для мытья посудомоечную машину и абразивные моющие средства.

Рекомендуется использовать деминерализованную воду, во избежание образования накипи и засорения бойлера термопота.

Тщательно промывайте насадки щеткой с мягким ворсом. Периодически промывайте насадку со шлангом под струей воды так, чтобы вода проходила по шлангу.

Если уменьшилась подача воды или в воде присутствует большое количество накипи, то требуется прочистить бойлер. Для этого произведите следующие действия:

1. Наберите бутылку теплой воды.
2. Разведите воду 3% лимонной кислотой.
3. Установите адаптер на бутылку.
4. Адаптер с бутылкой установите на термопот.
5. Выберите на панели управления температуру 60 °С.
6. Включите подачу воды.
7. Остановите подачу воды, когда в бутылке останется примерно половина объема.
8. Оставьте термопот на 10–15 минут.
9. После этого пролейте оставшийся объем воды.
10. После очистки проведите несколько циклов наполнения/опустошения бутылки, установив максимальную температуру.

## Уход и хранение

Для увеличения срока службы термопота своевременно удаляйте накипь.

Регулярно протирайте корпус термопота влажной тканью. Перед проведением обслуживания отключайте термопот от сети электропитания.

Если термопот не используется длительное время, рекомендуется удалить остатки воды из бойлера. Для этого включите термопот без доступа к воде и подождите, когда сольются остатки воды.

Храните термопот в сухом и прохладном месте, недоступном для детей. При длительном хранении упакуйте термопот в пакет или коробку для защиты от пыли и грязи, предварительно закрыв крышку и сдвинув ножки в корпус устройства.

## Устранение неполадок

### Устройство не включается, индикация не горит

Возможная причина	Решение
Нет напряжения в сети	Проверьте наличие напряжения в сети

### Слабая подача воды или отсутствие подачи воды

Возможная причина	Решение
Наслоение накипи в бойлере	Прочистите бойлер от накипи
Закончилась вода. На дисплее загорелся значок ошибки «F01», и термопот издал звуковые сигналы	При использовании насадки со шлангом убедитесь, что конец шланга находится в воде. При использовании адаптера для бутылок убедитесь, что в бутылке есть вода
Перегнулся шланг насадки	Выпрямите шланг. Тщательно проверьте его на наличие протечек. При необходимости поменяйте на новый
Вода вытекает не сразу после нажатия кнопки «Подача воды»	Вода не должна вытекать сразу, так как требуется время, чтобы вода в бойлере нагрелась до выбранной температуры. Вода начнет поступать из носика примерно через 5 секунд
Устройство находится в режиме блокировки	Нажмите и удерживайте кнопку блокировки, чтобы разблокировать устройство
Забился канал в насадке или шланге	Тщательно осмотрите и прочистите насадку
Слишком низкая или слишком высокая первоначальная температура воды	Рекомендуемая начальная температура воды 5–38 °С.

Если возникла какая-нибудь неисправность, устройство выключится и отобразит сообщение об ошибке на дисплее или начнет подавать звуковой сигнал. Расшифровать код ошибки поможет следующая таблица.

Код ошибки	Возможная причина	Решение
E0E	Плохо воткнута вилка или не хватает напряжения в сети	Проверьте напряжение, плотно воткните вилку в розетку
F01	Закончилась вода	Обеспечьте насадке доступ к воде
E01	Неправильно вставлена насадка	Проверьте правильность установки насадки

Если ваша ситуация не отображена выше, пишите нам на адрес [info@kitfort.ru](mailto:info@kitfort.ru), приложив фотографии или видеофайлы, фиксирующие вашу проблему. Пришлите также фотографию наклейки с серийным номером, расположенную на дне или на задней части корпуса устройства.

По вопросам приобретения расходных материалов или аксессуаров пишите нам на [info@kitfort.ru](mailto:info@kitfort.ru).

## Технические характеристики

1. Напряжение: ~230 В, 50 Гц
2. Мощность: 1450 Вт
3. Класс защиты от поражения электрическим током: I
4. Количество температурных режимов: 4 + режим без подогрева
5. Выбор температуры: 45, 60, 85, 100 °С
6. Длина шнура: 1,2 м
7. Размер устройства: 108 × 80 × 199 мм
8. Размер упаковки: 180 × 128 × 268 мм
9. Вес нетто: 0,7 кг
10. Вес брутто: 0,9 кг

Срок службы: 2 года

Срок гарантии: 1 год

Товар сертифицирован



Производитель: Фошань Холиюань (Лайфкоуд) Электроник Тэк. Ко., Лтд. №5, Ист 3 Роуд, Цзяньи Эвэнью, Цзяньи Вилидж Кэмити, Лэлю Стрит Офис, Шуньдэ Дистрикт, Фошань Сити, Гуандун Провинс, Китай.

Импортер: ООО «Аэро-Трейд». 197022, г. Санкт-Петербург, Инструментальная ул., д. 3, лит. X, офис 1.

Страна происхождения: Китай.

Уполномоченная организация для принятия претензий на территории РФ: ООО «Аэро-Трейд». 197022, г. Санкт-Петербург, Инструментальная ул., д. 3, лит. X, офис 1.

Горячая линия производителя: 8-800-775-56-87 (пн-пт с 9:30 до 17:30 по московскому времени), [info@kitfort.ru](mailto:info@kitfort.ru)

Адреса сервисных центров вы можете узнать у оператора горячей линии или на сайте [kitfort.ru](http://kitfort.ru)

Требуется особая утилизация. Во избежание нанесения вреда окружающей среде необходимо отделить данный объект от обычных отходов и утилизировать его наиболее безопасным способом, например, сдать в специальные места по утилизации.

Месяц и год изготовления указаны на нижней стороне упаковочной коробки.

Производитель имеет право на внесение изменений в дизайн, комплектацию, а также в технические характеристики изделия в ходе совершенствования своей продукции без дополнительного уведомления об этих изменениях.

### Условия гарантии

Засорение бойлера, патрубков, клапана или насадок органическими, солевыми или минеральными отложениями не является гарантийным случаем. Во избежание образования отложений требуется использовать дистиллированную воду или регулярно проводить очистку, как это указано в руководстве по эксплуатации.

Механическое повреждение корпуса, аксессуаров или составных частей устройства не является гарантийным случаем.

## Меры предосторожности

Пожалуйста, внимательно прочтите инструкцию по эксплуатации. Обратите особое внимание на меры предосторожности. Всегда держите инструкцию под рукой.

1. Устройство предназначено для использования в бытовых условиях и может применяться в квартирах, загородных домах, гостиничных номерах, офисах и других подобных местах для непромышленной и некоммерческой эксплуатации.
2. Используйте термопот только по назначению и в соответствии с указаниями, изложенными в данном руководстве. Нецелевое использование устройства будет считаться нарушением условий надлежащей эксплуатации.
3. Перед подключением устройства к электрической розетке убедитесь, что параметры электропитания, указанные на нем, совпадают с параметрами используемого источника питания.
4. Для предотвращения поражения электрическим током не погружайте устройство в воду и другие жидкости.
5. Не переносите прибор, взявшись за шнур питания. Не тяните за шнур питания при отключении вилки от розетки.
6. Не используйте устройство, если шнур питания, вилка или другие части прибора повреждены. Во избежание поражения электрическим током не разбирайте устройство самостоятельно — для его ремонта обратитесь к квалифицированному специалисту. Помните, неправильная сборка устройства повышает опасность поражения электрическим током при эксплуатации.
7. Детям, людям с ограниченными физическими, сенсорными или умственными способностями, а также лицам, не обладающим достаточными знаниями и опытом, разрешается пользоваться прибором только под контролем лиц, ответственных за их безопасность, или после инструктажа по эксплуатации устройства. Не позволяйте детям играть с прибором.
8. Контролируйте работу прибора, когда рядом находятся дети или домашние животные.
9. Не включайте термопот без воды. Это может привести к повреждению устройства.
10. Не оставляйте работающий прибор без присмотра. Выключите его и отключите от сети, если не используете прибор длительное время или перед проведением обслуживания.
11. Корпус прибора может сильно нагреваться во время работы. Не касайтесь горячих поверхностей руками. Будьте осторожны! Возможен риск получения ожога!
12. Устанавливайте прибор только на устойчивую горизонтальную поверхность на расстоянии не менее 10 см от стены и края стола. Устанавливайте прибор так, чтобы дети не могли случайно дотронуться до горячих поверхностей прибора.
13. Не пытайтесь обойти блокировку включения устройства.
14. Не допускайте падения прибора и не подвергайте его ударам.
15. Храните устройство в недоступных для детей местах.
16. Используйте только предлагаемые производителем аксессуары или комплектующие. Использование иных дополнительных принадлежностей может привести к поломке устройства или получению травм.



17. Прибор имеет нагреваемую поверхность. Лица, не чувствительные к нагреву, должны быть осторожны при пользовании прибором.
18. Если из корпуса устройства вытекает вода, прибором пользоваться нельзя.
19. При повреждении шнура питания его замену во избежание опасности должны производить изготовитель, сервисная служба или подобный квалифицированный персонал.
20. Перед длительным хранением удалите остатки воды из бойлера.
21. Не используйте воду начальной температурой ниже 5 °C и выше 38 °C.
22. Не используйте никакие другие жидкости кроме воды.

IM-1



## Другие товары Kitfort



### Вертикальный пылесос КТ-586

- 2 в 1: вертикальный и ручной пылесос
- емкость пылесборника: 1,2 л
- мощность: 600 Вт

### Увлажнитель воздуха КТ-2810

- таймер от 1 до 10 ч
- емкость резервуара для воды: 4 л
- фильтр для очистки воды



### Капучинатор КТ-751

- 4 режима работы
- насадки для смешивания и взбивания
- емкость: 300 мл



### Аэрогриль КТ-2219

- 20 программ приготовления
- емкость чаши: 8 л
- мощность: 1400 Вт
- вертел, решетка и корзина



#### **Чайник КТ-6110**

- встроенный винтажный термометр
- емкость: 1,7 л
- контроллер Strix

#### **Кофеварка КТ-739**

- давление: 15 бар
- встроенный стимер для молочной пены
- кофе за 30 секунд



#### **Ручной отпариватель КТ-962**

- 2 в 1: гладка и отпаривание
- ворсовая и тканевая насадки
- мощность: 1500 Вт

#### **Планетарный миксер КТ-3007**

- цельнометаллический
- емкость чаши: 4,2 л
- 6 скоростей + импульсный режим
- 3 насадки: крюк, венчик и лопатка
- мощность: 1500 Вт







## Всегда что-то новенькое!

Kitfort — современный и креативный бренд, который предлагает покупателям не только качественные товары по выгодной цене, но и радует подарками, конкурсами и живым интерактивом! Тысячи пользователей следят за нашими обновлениями и розыгрышами в социальных сетях. Присоединяйтесь к нам и вы!

Приветствуем вас в нашей группе «ВКонтакте»! Каждую неделю мы разыгрываем там десятки призов бытовой техники Kitfort. Участвуйте в морских боях, лотереях, творческих конкурсах и делайте репосты. Адрес группы: [vk.com/kitfort](https://vk.com/kitfort)

Если вы любите смотреть видео, введите в поиске YouTube: «Kitfort Show» и наслаждайтесь веселыми скетчами на нашем канале. В каждом новом выпуске мы разыгрываем самые популярные товары и новинки компании за комментарии от подписчиков. А содержание видеороликов заставит вас от души посмеяться и стать нашим другом и ценителем того, что мы делаем.

Подписывайтесь и будьте в деле вместе с Kitfort!

[info@kitfort.ru](mailto:info@kitfort.ru)

8-800-775-56-87