

# Польза со вкусом!



**Центробежная соковыжималка  
КТ-1120**

Если у вас возникнут трудности с использованием нашей техники, перед обращением в магазин просим позвонить на горячую линию Kitfort:

**8-800-775-56-87**

(пн-пт с 9:30 до 17:30 по московскому времени)

**[info@kitfort.ru](mailto:info@kitfort.ru)**

Мы расскажем про особенности работы прибора и проконсультируем по любым другим вопросам

## Содержание

Общие сведения .....	4
Комплектация .....	4
Устройство соковыжималки.....	5
Подготовка к работе и использование.....	7
Чистка и обслуживание соковыжималки.....	10
Уход и хранение .....	10
Устранение неполадок .....	10
Технические характеристики .....	11
Меры предосторожности.....	13

## Общие сведения

Центробежная соковыжималка КТ-1120 позволяет отжимать сок из фруктов, овощей и зелени с сохранением всех его полезных компонентов: витаминов, аминокислот и минералов. Соковыжималка компактная, легко собирается и просто моется после работы.

В центробежной соковыжималке используется технология отжима сока при помощи центрифуги. Продукт сначала измельчается с помощью специальной круговой терки. Затем продукт попадает в фильтр, выполненный по принципу центрифуги, где на высоких оборотах сок отделяется от «сухого» тертого продукта (жмыха) и подается через патрубок в емкость для сбора сока. А жмых с помощью фильтра сбрасывается в специальный бак.

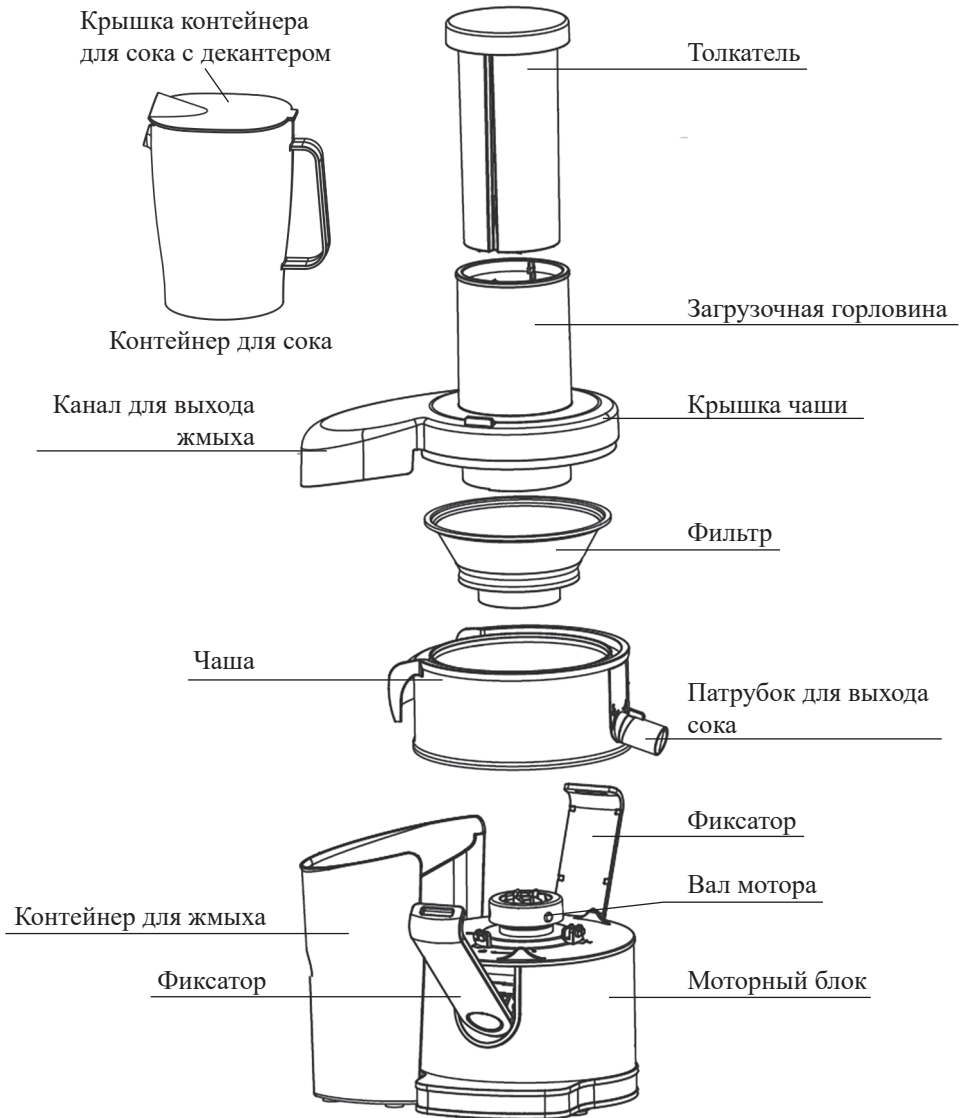
Центробежная соковыжималка позволяет отжимать практически любые фрукты, овощи и зелень. За счет большого диаметра загрузочной горловины есть возможность загружать крупные продукты: целые яблоки, морковь и т.д.

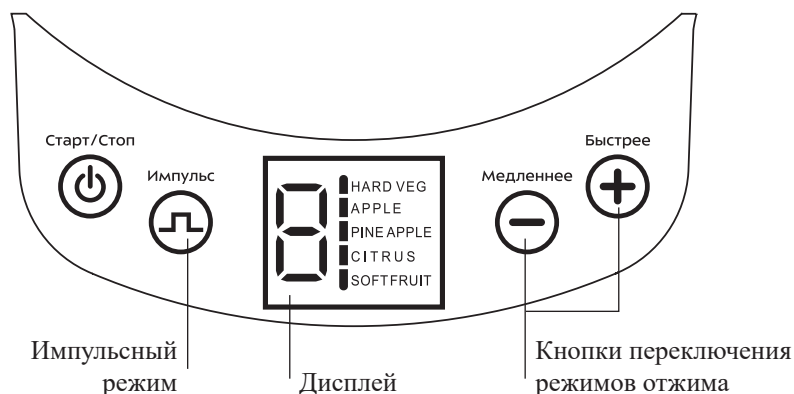
В крышке контейнера для сока предусмотрен несъемный декантер для отделения пены от сока.

## Комплектация

1. Соковыжималка:
    - Моторный блок — 1 шт.
    - Чаша — 1 шт.
    - Фильтр — 1 шт.
    - Верхняя крышка — 1 шт.
  2. Толкатель — 1 шт.
  3. Контейнер для жмыха — 1 шт.
  4. Контейнер для сока с крышкой — 1 шт.
  5. Руководство по эксплуатации — 1 шт.
  6. Коллекционный магнит — 1 шт. \*
- \*опционально


## Устройство соковыжималки





#### Режимы:

1. **SOFT FRUIT** — подходит для отжима мягких фруктов.
2. **CITRUS** — отжим цитрусовых. Подходит для отжима лимонов, мандаринов, апельсинов.
3. **PINEAPPLE** — предназначен для отжима ананасов.
4. **APPLE** — предназначен для отжима яблок.
5. **HARD VEG (Hard Vegetables)** — отжим жестких овощей. Подходит для отжима моркови, свеклы, огурцов и прочего.

 — импульсный режим. Отжим осуществляется, пока нажата кнопка. Данный режим запускается без плавного разгона двигателя. Подходит для случаев, когда нужно быстро отжать малое количество продуктов.

Кнопки «Быстрее» и «Медленнее» переключают с текущего режима на режим с большей или меньшей скоростью.

#### Описание конструкции:

В соковыжималке установлен коллекторный двигатель переменного тока. Он развивает большую скорость (до 21000 об/мин) и благодаря этому происходит эффективный отжим сока в центрифуге.

На валу двигателя применены подшипники качения. Подшипники качения обеспечивают стабильность оборотов и повышают надежность соковыжималки в отличие от подшипников скольжения.

В конструкции соковыжималки предусмотрен защитный выключатель, который препятствует включению соковыжималки в разобранном или неправильно собранном виде. Соковыжималка не включится без надетых на крышку фиксаторов. При установке фиксаторов на крышку происходит нажатие скрытого защитного выключателя, расположенного внутри корпуса. Если крышка не установлена или установлена неправильно, соковыжималка не включится.

Корпус соковыжималки выполнен из нержавеющей стали, выдерживающей большие нагрузки. Отдельные элементы корпуса сделаны из пластика. Все части соковыжималки легко протирать салфеткой или губкой. Двигатель крепится к верхней части моторного блока через резиновые подвесы, что уменьшает скручивающую нагрузку на корпус во время отжима сока и снижает уровень шума и вибраций.

Чаша, крышка и толкатель сделаны из пищевой пластмассы и хорошо выдерживают нагрузки, возникающие во время отжима сока. Крышка прозрачная, так что вы можете видеть процесс отжима в деталях. Контейнер для сока также прозрачный, а сбоку нанесена мерная шкала, поэтому вы всегда сможете легко определить объем отжатого сока.

Фильтр сделан из нержавеющей стали с пластмассовыми креплениями, что делает его прочным и не подверженным коррозии. Фильтр легко извлекается и устанавливается.

Ножки выполнены из специальной резины, они удерживают соковыжималку на столе, не дают ей сдвигаться и гасят вибрации, возникающие при работе.

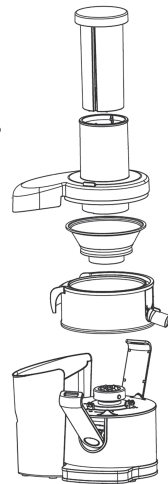
Сборка и разборка соковыжималки занимают меньше минуты.

## Подготовка к работе и использование

Перед первым использованием разберите соковыжималку и промойте все съемные детали и емкости в теплой воде с неабразивным моющим средством. Тщательно прополощите водой и высушите. Это устранил следы пыли от хранения и производственной смазки. Протрите корпус соковыжималки влажной тряпкой и тщательно высушите перед включением.

### Сборка

1. Установите контейнер для жмыха слева от моторного блока.
2. Установите чашу на моторный блок патрубком для выхода сока в противоположную сторону от контейнера для жмыха. Следите, чтобы канал выхода жмыха попал в контейнер для жмыха.
3. Установите фильтр в чашу. Надавите сверху, чтобы фильтр плотно встал на вал мотора. Проверьте свободно ли вращается фильтр.
4. Установите крышку на чашу. Следите чтобы канал выхода жмыха попал в контейнер для жмыха.
5. Накиньте фиксаторы на выступы на крышке. И прижмите их к корпусу. Если все собрано правильно, то фиксаторы легко защелкиваются.
6. Подставьте контейнер для сока под патрубок для сока.



7. Вставьте толкатель в крышку чаши. При помещении толкателя в загрузочное отверстие совместите выступы на крышке с пазами на толкателе.
8. Подставьте контейнер для сока под патрубок для выхода сока. Убедитесь, что патрубок находится в открытом положении и повернут влево в открытое состояние.

### **Отжим сока**

1. Подготовьте продукты к отжиму. Вымойте их, при необходимости очистите от кожуры, удалите косточки и при необходимости нарежьте.
2. Подключите соковыжималку к сети электропитания. Загорятся все индикаторы. На дисплее будет мигать режим 3 PINEAPPLE.
3. Подставьте контейнер для сока.
4. Включите соковыжималку, нажав на кнопку «Старт/Стоп». Выберите режим кнопками переключения режимов отжима.
5. Соковыжималка начнет набирать скорость. Подачу продукта можно начинать через 10–15 секунд.
6. Подавайте продукты в загрузочную горловину. Если продукты застряли в ней, протолкните их толкателем.
7. При замене полного контейнера для сока, дождитесь, пока вытечет весь сок, и поверните патрубок для выхода сока по часовой стрелке, чтобы во время замены контейнера сок не капал на поверхность стола.
8. По окончании отжима приостановите работу соковыжималки, нажав на кнопку «Старт/Стоп». Подождите, пока вращение остановится. Затем выключите соковыжималку и отключите ее от сети электропитания.

### **Рекомендации по отжиму**

Сначала включите соковыжималку, дождитесь разгона до максимальной скорости в течение 10–15 секунд, потом подавайте продукт. В противном случае в момент разгона мотора усилия на валу может не хватить, и соковыжималку заклинит. Это может привести к выходу прибора из строя.

После загрузки продуктов в работающую соковыжималку процесс отжима начинается немедленно. Выброс жмыха начинается сразу, а выход сока начинается через несколько секунд после подачи продукта. Это связано с тем, что сок протекает через чашу и патрубок с естественной скоростью под воздействием силы тяжести.

Не подавайте слишком много продукта. Чем тверже продукт и чем больше с него получается жмыха, тем меньшее количество продукта следует подавать. Соковыжималке требуется некоторое время, чтобы отжать сок и выбросить жмых. Если подача продукта будет чрезмерной, возникнет перегрузка и качество отжима ухудшится.

В загрузочную горловину продукты можно подавать целиком, без предварительной нарезки. Например, яблоки, груши. Продукты, которые не входят в горловину, необходимо разрезать на части. Если их загружать целиком, то они могут застрять в горловине и вам придется остановить работу соковыжималки для того



чтобы их извлечь. При отжиме ягод или других мелких продуктов не закладывайте их слишком много. Подавайте продукты не спеша, равными порциями. Мы рекомендуем использовать для подачи таких продуктов ложку. Используйте ложку только для насыпания продукта в загрузочную горловину, а для проталкивания внутрь, если это требуется, используйте толкатель.

Помните, если вы подадите в соковыжималку слишком много продукта, она застрянет или возникнет перегрузка, в результате которой из-за чрезмерного давления составные части соковыжималки могут повредиться.

Если соковыжималка застряла, немедленно выключите ее и устраните причину застревания. Не пытайтесь включить соковыжималку повторно без устранения застревания, т.к. это может привести к срабатыванию токовой защиты или к перегреву мотора и выходу прибора из строя.

В обычном режиме продукт подается в соковыжималку под действием силы тяжести, поэтому толкатель следует использовать только если продукт застрял в подающей горловине или не захватывается теркой. Не прилагайте к толкателю большого усилия. Если с усилием проталкивать продукт толкателем в подающее отверстие, то режим работы соковыжималки может нарушиться, возникнет перегрузка и перегрев мотора, что может привести к выходу соковыжималки из строя.

По окончании отжима не выключайте соковыжималку сразу, дождитесь полного выхода жмыха и сока, затем выключите. Это поможет затем разобрать соковыжималку без излишних усилий.

Косточки из фруктов с твердыми косточками (сливы, персики и т.д.) необходимо удалить перед отжимом, в противном случае соковыжималка может повредиться. Фрукты с мелкими и более мягкими косточками (яблоки, айва, виноград, апельсины, красная смородина, малина и т.п.) можно отжимать вместе с косточками. Только регулируйте подачу продукта, не допускайте перегрузки и следите, чтобы соковыжималка успевала выбрасывать жмых, потому что косточки в конечном итоге уходят в жмых.

При отжиме фруктов с косточками они могут дробиться, и вещества из ядер попадут в сок. Например, это может произойти с виноградными косточками. Дробление косточек зависит от сорта и степени зрелости.

При отжиме мягких продуктов возможен выход мякоти вместе с соком. Также немного мякоти может содержаться в морковном, свекольном соке и соке некоторых других продуктов. Это является особенностью работы соковыжималки и не считается неисправностью. Количество мякоти, попадающей в сок, зависит от сорта и степени зрелости и сочности отжимаемых продуктов. Также на количество мякоти в соке может влиять темп подачи продукта в загрузочную горловину. Попробуйте подавать больше или, наоборот, меньше.

Декантер в крышке контейнера для сока служит для отделения пены образующейся при отжиме. При налипании отжатого сока, декантер препятствует попаданию пены в стакан с соком. Благодаря конструкции декантера сок поступает в носик, а пена остается внутри и, таким образом, получается сок без пены.

При большой нагрузке используйте соковыжималку не более 1 минуты с перерывом между отжимом 3 минуты. При подаче продуктов небольшими порциями допускается отжимать до 10 минут с перерывами 30 минут.

## Чистка и обслуживание соковыжималки

Протирайте корпус сухой или влажной тряпкой. Не используйте для мытья посудомоечную машину.

Для разборки соковыжималки вначале отщелкните и откиньте фиксаторы. Затем снимите крышку. Если на крышку налип жмых — удалите его. Затем извлеките фильтр, поддев его с противоположных сторон за края. Снимите чашу. Иногда фильтр проще снимать сразу с чашей.

Вымойте все съемные части соковыжималки. Не используйте металлические мочалки, щетки и абразивные чистящие средства. Не используйте для мытья посудомоечную машину. После мойки вытрите и высушите все вымытые части.

Не мойте моторный блок под струей воды. Протрите его влажной тряпкой и вытрите насухо. Не допускайте попадания воды и сока на корпус в районе оси (вала) двигателя. Если в это место пролилась жидкость, немедленно вытрите ее и тщательно просушите моторный блок перед следующим включением.

При мойке соковыжималки воспользуйтесь обычной губкой для мытья посуды. Сетку рекомендуется чистить с двух сторон.

## Уход и хранение

Храните соковыжималку в собранном виде в сухом и прохладном месте, недоступном для детей.

Не допускайте попадания прямых солнечных лучей на соковыжималку.

## Устранение неполадок

### Соковыжималка не включается

Возможная причина	Решение
Перегрев мотора	Отключите соковыжималку от сети. Дайте остыть 1–2 часа

### Соковыжималка включается, но после выбора режима отжим не начинается

Возможная причина	Решение
Неправильно собрана соковыжималка. Неправильно надеты фиксаторы	Проверьте установку крышки. Она должна лежать ровно, не создавая зазоров. Проверьте, что фиксаторы плотно надеты на крышку и зафиксировались

### Компоненты соковыжималки окрасились после отжима

Возможная причина	Решение
При переработке продуктов, содержащих красящие пигменты, пластиковые части соковыжималки могут окраситься. Это совершенно не влияет на качество работы соковыжималки	Для удаления пятен протрите их салфеткой или тряпкой, смоченной в растительном масле

Если ваша ситуация не отображена выше, пишите нам на адрес [info@kitfort.ru](mailto:info@kitfort.ru), приложив фотографии или видеофайлы, фиксирующие вашу проблему. Пришлите также фотографию наклейки с серийным номером, расположенную на дне или на задней части корпуса устройства.

По вопросам приобретения расходных материалов или аксессуаров пишите нам на [info@kitfort.ru](mailto:info@kitfort.ru).

## Технические характеристики

1. Напряжение: ~220–240 В, 50/60 Гц
2. Мощность: 800 Вт
3. Класс защиты от поражения электрическим током: I
4. Скорость вращения вала: 18000–21000 об/мин
5. Уровень шума: ≤85 дБ
6. Длина шнура: 1,1 м
7. Размер устройства: 388 × 250 × 392 мм
8. Размер упаковки: 336 × 270 × 420 мм
9. Вес нетто: 3,6 кг
10. Вес брутто: 4,1 кг

Срок службы: 2 года

Срок гарантии: 1 год

Товар сертифицирован:





Производитель: Фошань Гэйлз Илектрикэл Эплаенс Текнолэджи Ко., Лтд. 6, Дуньян, 3 Роуд, Синьянь Индастри Зоун, Хуанань Айронваэр Индастри Бэйс, Даньцао, Наньхай, Фошань, Гуандун, Китай.

Импортер: ООО «Аэро-Трейд». 197022, г. Санкт-Петербург, Инструментальная ул., д. 3, лит. X, офис 1.

Страна происхождения: Китай.

Уполномоченная организация для принятия претензий на территории РФ: ООО «Аэро-Трейд». 197022, г. Санкт-Петербург, Инструментальная ул., д. 3, лит. X, офис 1.

Горячая линия производителя: 8-800-775-56-87 (пн-пт с 9:30 до 17:30 по московскому времени), [info@kitfort.ru](mailto:info@kitfort.ru)

Адреса сервисных центров вы можете узнать у оператора горячей линии или на сайте [kitfort.ru](http://kitfort.ru)

Требуется особая утилизация. Во избежание нанесения вреда окружающей среде необходимо отделить данный объект от обычных отходов и утилизировать его наиболее безопасным способом, например, сдать в специальные места по утилизации.

Месяц и год изготовления указаны на нижней стороне упаковочной коробки.

Производитель имеет право на внесение изменений в дизайн, комплектацию, а также в технические характеристики изделия в ходе совершенствования своей продукции без дополнительного уведомления об этих изменениях.

### **Условия гарантии**

Механическое повреждение корпуса, аксессуаров или составных частей устройства не является гарантийным случаем.

Образование пятен на металлических частях являются следствием несоблюдения правил чистки и хранения устройства. Появление пятен не является гарантийными случаем.

## Меры предосторожности

Пожалуйста, внимательно прочтите инструкцию по эксплуатации. Обратите особое внимание на меры предосторожности. Всегда держите инструкцию под рукой.

1. Устройство предназначено для использования в бытовых условиях и может применяться в квартирах, загородных домах, гостиничных номерах, офисах и других подобных местах для непромышленной и некоммерческой эксплуатации.
2. Используйте соковыжималку только по назначению и в соответствии с указаниями, изложенными в данном руководстве. Нецелевое использование устройства будет считаться нарушением условий надлежащей эксплуатации.
3. Перед подключением устройства к электрической розетке убедитесь, что параметры электропитания, указанные на нем, совпадают с параметрами используемого источника питания.
4. Для предотвращения поражения электрическим током не погружайте устройство в воду и другие жидкости.
5. Не переносите соковыжималку, взявшись за шнур питания. Не тяните за шнур питания при отключении вилки от розетки.
6. Не используйте устройство, если шнур питания, вилка или другие части соковыжималки повреждены. Во избежание поражения электрическим током не разбирайте устройство самостоятельно — для его ремонта обратитесь к квалифицированному специалисту. Помните, неправильная сборка устройства повышает опасность поражения электрическим током при эксплуатации.
7. Детям, людям с ограниченными физическими, сенсорными или умственными способностями, а также лицам, не обладающим достаточными знаниями и опытом, разрешается пользоваться соковыжималкой только под контролем лиц, ответственных за их безопасность, или после инструктажа по эксплуатации устройства. Не позволяйте детям играть с соковыжималкой.
8. Контролируйте работу соковыжималки, когда рядом находятся дети или домашние животные.
9. Не оставляйте работающую соковыжималку без присмотра. Выключите ее и отключите от сети, если не используете прибор длительное время или перед проведением обслуживания.
10. Устанавливайте соковыжималку только на устойчивую горизонтальную поверхность на расстоянии не менее 10 см от стены и края стола.
11. Не пытайтесь обойти блокировку включения устройства.
12. Избегайте контакта с движущимися частями.
13. Не используйте прибор непрерывно дольше 30 минут. После 30 минут работы необходимо сделать перерыв не менее чем на 10 минут, чтобы прибор остыл.
14. Используйте для проталкивания ингредиентов в загрузочное отверстие только толкатель. Не используйте для этого посторонние предметы во избежание травм и повреждения соковыжималки.



15. Не допускайте попадания воды и сока на корпус в район оси (шпинделя).
16. Не допускайте падения соковыжималки и не подвергайте ее ударам.
17. Храните устройство в недоступных детям местах.
18. Используйте только предлагаемые производителем аксессуары или комплектующие. Использование иных дополнительных принадлежностей может привести к поломке устройства или получению травм.

IM-3





## Всегда что-то новенькое!

Kitfort — современный и креативный бренд, который предлагает покупателям не только качественные товары по выгодной цене, но и радует подарками, конкурсами и живым интерактивом! Тысячи пользователей следят за нашими обновлениями и розыгрышами в социальных сетях. Присоединяйтесь к нам и вы!

Приветствуем вас в нашей группе «ВКонтакте»! Каждую неделю мы разыгрываем там десятки призов бытовой техники Kitfort. Участвуйте в морских боях, лотереях, творческих конкурсах и делайте репосты. Адрес группы: [vk.com/kitfort](https://vk.com/kitfort)

Если вы любите смотреть видео, введите в поиске YouTube: «Kitfort Show» и наслаждайтесь веселыми скетчами на нашем канале. В каждом новом выпуске мы разыгрываем самые популярные товары и новинки компании за комментарии от подписчиков. А содержание видеороликов заставит вас от души посмеяться и стать нашим другом и ценителем того, что мы делаем.

Подписывайтесь и будьте в деле вместе с Kitfort!

[info@kitfort.ru](mailto:info@kitfort.ru)

8-800-775-56-87