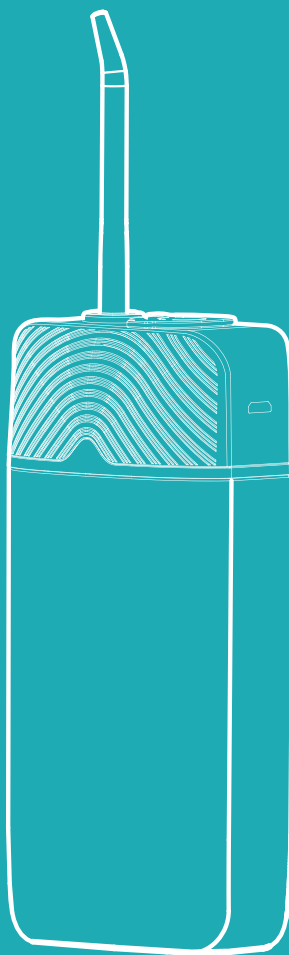


**Зубная
гигиена
больше
не проблема!**



**Ирригатор
для полости
рта КТ-2906**



Если у вас возникнут трудности с использованием нашей техники, перед обращением в магазин просим позвонить на горячую линию Kitfort:

8-800-775-56-87

(пн-пт с 9:30 до 17:30 по московскому времени)

info@kitfort.ru

Мы расскажем про особенности работы прибора и проконсультируем по любым другим вопросам

Содержание

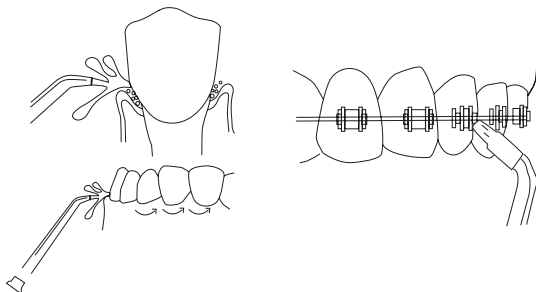
Общие сведения	4
Комплектация	5
Устройство ирригатора	5
Подготовка к работе и использование	7
Чистка, обслуживание, уход и хранение ирригатора	12
Устранение неполадок	13
Технические характеристики	14
Меры предосторожности	15
Другие товары «Китфорт»	17

Общие сведения

Ирригатор — это прибор для ухода за полостью рта. Он очень прост в использовании: налейте воду (или специальный раствор для полоскания зубов) в резервуар, выберите подходящий вам режим и начинайте очистку.

После еды остатки пищи застревают между зубами, забиваются в карманы десен. В таких случаях на помощь может прийти зубная нить или флоссер. Но для чистки зубов нитью необходимо обеспечить чистоту рук, а возможность помыть их имеется далеко не всегда. В противном случае повышается вероятность попадания в полость рта болезнетворных бактерий и вирусов. Также зубной нитью можно механически повредить десны.

Ирригатор может частично заменить зубную нить или флоссер. Тонкая и сильная струя воды вымывает остатки еды и налет из межзубного пространства и десневых карманов. Струя воды не только очищает труднодоступные места, но и тщательно массирует десны, что является хорошей профилактикой заболевания десен. Ирригатор считается самым гигиеничным вариантом ухода за полостью рта. Особенно он будет полезен для тех людей, которые носят брекеты, и людям с протезами или коронками.



Модель Kitfort КТ-2906 является портативным ирригатором, его можно брать с собой в путешествия или на работу — он с легкостью поместится в небольшой сумке. Сам ирригатор небольшой и легкий по весу, он разбирается и собирается, прибор вы можете положить в чехол из водонепроницаемой ткани. Чехол идет в комплекте.

У ирригатора три режима работы — «Нормальный», «Мягкий» и «Массаж». Если вы до этого не пользовались ирригатором, начните с режима «Мягкий», т.к. неподготовленные и чувствительные десны могут начать кровоточить из-за сильного и тонкого потока воды. Когда десны привыкнут и окрепнут, вы можете переходить на режим «Нормальный», а затем и режим «Массаж».

Прибор автоматически отключается после 2 минут использования.

В комплекте к ирригатору идет струйная насадка, которую можно хранить в специальном отверстии в корпусе.

Заряжать прибор с помощью USB-шнура можно от компьютера или через переходник от розетки, который наверняка окажется у вас дома.

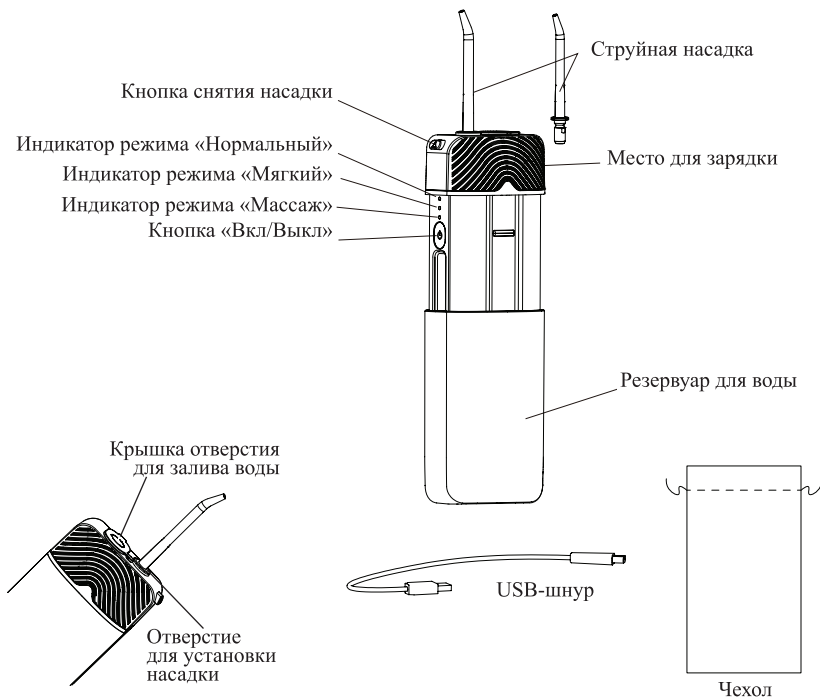
С профилактическими целями ирригатор нужен каждому взрослому человеку. Ирригатор не заменяет собой зубную щетку, он является частью комплексного ухода за полостью рта. Комплексный уход для вас должен подобрать ваш лечащий врач-

стоматолог, обычно уход включает в себя: ирригацию, чистку зубов зубной щеткой и ершиками, полоскание рта ополаскивателем и использование зубной нити, если это необходимо. Этот прибор рекомендуют стоматологи во всем мире.

Комплектация

1. Ирригатор:
 - Струйная насадка — 2 шт.
 - Резервуар для воды — 1 шт.
 - micro USB шнур — 1 шт.
 - Силиконовая заглушка — 1 шт.
 2. Чехол — 1 шт.
 3. Руководство по эксплуатации — 1 шт.
 4. Гарантийный талон — 1 шт.
 5. Коллекционный магнит — 1 шт.*
- *опционально

Устройство ирригатора





Режимы работы

Ирригатор включается и выбираются режимы кнопкой «Вкл/Выкл».

В режиме «Нормальный» точно направленная струя воды очищает межзубное пространство и другие труднодоступные места во рту.

В режиме «Мягкий» струя не такая острая как в режиме «Нормальный». Если вы до этого не пользовались ирригатором, рекомендуется начинать им пользоваться, установив этот режим, т.к. неподготовленные и чувствительные десны могут начать кровоточить из-за сильного и резкого потока воды.

Режим «Массаж» предназначен для массажа десен и общей чистки полости рта пульсирующей струей воды. Массаж десен усиливает микроциркуляцию крови, что является хорошей профилактикой пародонтита и пародонтоза.

Примечание. Во время зарядки индикаторы всех режимов мигают по очереди.

Подготовка к работе и использование

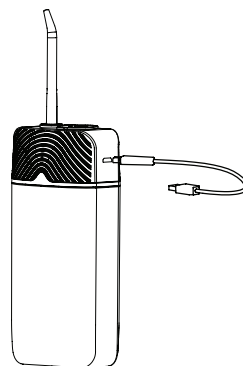
Перед первым использованием вытащите ирригатор из чехла. Откройте крышку отверстия для залива воды, вытащите оттуда насадку. Снимите резервуар с корпуса, потянув его на себя. Насадку и резервуар помойте водой с мылом.

Зарядка ирригатора

1) Вытащите силиконовую заглушку из корпуса ирригатора. Она очень маленькая, не потеряйте ее.

2) Вставьте в гнездо на корпусе разъем USB-шнура, другой конец шнура подключите в USB-разъем включенного электронного устройства, например компьютера. Если у вас есть в наличии сетевой адаптер, то другой конец шнура вставьте в сетевой адаптер, а сам адаптер подключите в сеть.

Во время подзарядки будут мигать индикаторы всех режимов. Когда устройство полностью зарядится, мигание прекратится, индикаторы начнут гореть непрерывно. Время полной зарядки составляет около 4 часов.



Перед первым использованием заряжайте устройство в течение 4 часов. Если ирригатором не пользовались в течение длительного времени, зарядите его перед использованием. Для увеличения срока службы батареи не оставляйте ирригатор разряженным на длительное время. Если вы оставите ирригатор разряженным, то батарея из-за саморазряда может разрядиться ниже минимального порога, и электрическая схема заблокирует батарею.

Как налить воду

Вы можете залить воду в резервуар двумя способами.

- 1) Снимите резервуар с корпуса, потянув его на себя. Налейте воду в резервуар, не превышая уровень выше пластиковой метки внутри резервуара. Емкость резервуара составляет 150 мл.

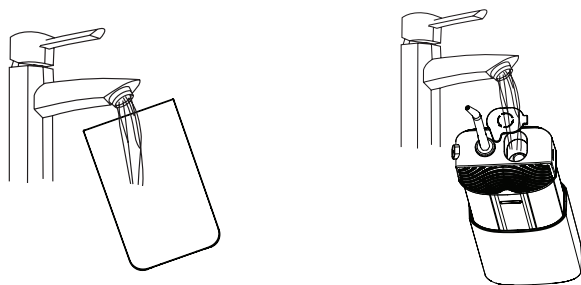


- 2) Если резервуар установлен в корпус, оттяните его вниз до стрелочки на корпусе. Откройте отверстие для залива воды и налейте в него воду.

Используйте кипяченую воду или специальный раствор для полоскания рта. Температура воды или раствора должна быть не выше 45 °С.



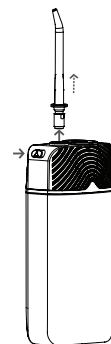
Стрелочка
на корпусе



Примечание. Если воду перелить, то при первом способе установки резервуара в корпус, вода может начать брызгать из верхних отверстий прибора.

Установка насадки

Насадка является индивидуальным аксессуаром для каждого члена семьи. Перед первым использованием вытащите насадку из отверстия для залива воды. Вставьте насадку в отверстие для установки насадки. Отверстие расположено в верхней части корпуса.

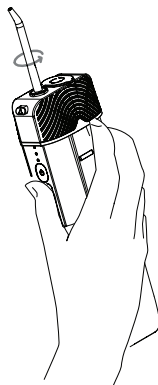


Чтобы извлечь насадку, нажмите на кнопку снятия насадки и потяните насадку вверх.



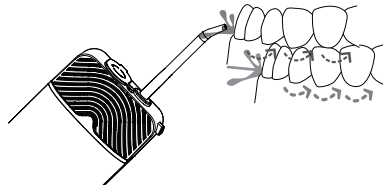
Использование

- 1) Поверните наконечник струйной насадки, чтобы отрегулировать направление потока воды. Установленная насадка крутится на 360°.

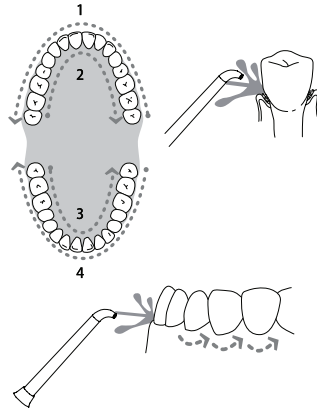


- 2) Перед тем как включить ирригатор, наклоните его под углом 45° и направьте струйный наконечник себе в рот.

Примечание. Если вы пользуетесь ирригатором в первый раз, установите режим «Мягкий», иначе чувствительные и неподготовленные десны могут быть травмированы резким и сильным потоком воды.

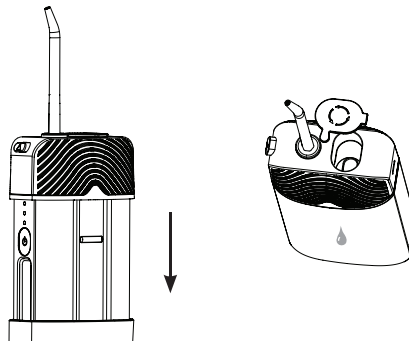


- 3) Наклонитесь над раковиной, а рот слегка приоткройте. Включите ирригатор кнопкой «Вкл/Выкл» и ею же установите необходимый вам режим работы. Вода из вашего рта должна стекать в раковину. Действуйте в такой последовательности, как на рисунке, а именно двигайтесь от жевательных зубов к передним, направляйте насадку вдоль контура десны, задерживаясь в межзубных пространствах. Чтобы разбрызгивания было меньше, включайте и выключайте прибор только при нахождении насадки во рту.

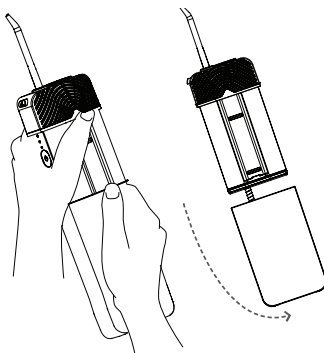


- 4) Когда вода закончится, выключите ирригатор, нажав на кнопку «Вкл/Выкл». Снимите резервуар с корпуса и слейте оставшуюся воду. Если вы пользовались не водой, а специальным раствором для полоскания, обязательно промойте ирригатор после него. Для этого налейте в резервуар воду, включите ирригатор, направляя сам прибор и насадку вниз в раковину.

Примечание. Если ирригатор не выключить, то через 2 минуты прибор отключится автоматически.



- 5) Отсоедините резервуар, если вы планируете долго не использовать прибор. Для этого одной рукой держите корпус ирригатора, а другой рукой потяните резервуар вниз. Снимите резервуар, вытащите насадку, нажав на кнопку снятия насадки, просушите все части прибора и уберите их на хранение.



Примечание. Резервуар для воды и насадку лучше снимать после каждого использования для того, чтобы остатки воды испарялись.

Если этого не делать и ирригатором не пользоваться несколько дней, внутренние части могут «задохнуться» и при последующем использовании давать неприятный запах застоявшейся воды. Крышку отверстия для залива воды открывайте и поворачивайте в сторону, чтобы отверстие тоже проветривалось.

Советы по использованию

Если вы пользуетесь ирригатором в первый раз, установите режим «Мягкий», иначе чувствительные десны могут быть травмированы резким потоком воды. Со временем десны привыкнут к новым ощущениям, и можно будет попробовать установить режим «Нормальный».

В первое время использования возможна небольшая кровоточивость десен. Если у вас наблюдается сильная кровоточивость десен после двух недель использования ирригатора, обратитесь к врачу и проконсультируйтесь с ним по этому поводу.

Резервуар для воды и насадку лучше снимать после каждого использования для того, чтобы остатки воды испарялись. Если это не делать и ирригатором не пользоваться несколько дней, внутренние части могут «задохнуться» и при последующем использовании давать неприятный запах застоявшейся воды. Также открывайте крышки отверстий для залива воды и для установки насадки.

Рекомендуемая температура воды или раствора должна быть не выше 45 °С, ориентируйтесь на свои ощущения, со временем вы поймете воду какой температуры использовать комфортнее всего.

Если вместо кипяченой воды использовать специальные жидкости для полоскания рта, то с течением времени это может привести к образованию осадка на внутренних поверхностях. Чтобы этого избежать промывайте устройство сразу же после использования таких растворов.

Открывайте крышку отверстия для залива воды и заглушку отверстия для насадки аккуратно. Не дергайте ее, иначе она может оторваться.

Чистка, обслуживание, уход и хранение ирригатора

Протирайте корпус прибора сухой, а затем влажной тканью.

Периодически промывайте насадку водой с мылом. Меняйте насадку по мере износа.

Если прибор не использовался в течение долгого времени, промойте его. Для этого налейте в резервуар воду, включите ирригатор, направляя сам прибор и насадку вниз в раковину.

Если вместо кипяченой воды использовать специальные жидкости для полоскания рта, то с течением времени это может привести к образованию осадка на внутренних поверхностях. Чтобы этого избежать промывайте устройство сразу же после использования таких растворов.

Как избавиться от известкового налета

Внутри ирригатора по истечении некоторого времени начинают скапливаться известковый налет и прочие отложения. Это зависит от жесткости воды. Налет может накапливаться как в резервуаре для воды, так и на внутренних поверхностях. Это затрудняет работу мотора и снижает срок службы прибора. Известковый налет также является благоприятной средой для размножения болезнетворных бактерий и микроорганизмов. Средство для чистки ирригатора поможет удалить налет со всех поверхностей и скрытых элементов устройства. Действуйте согласно инструкции на таком средстве.

Но вы можете воспользоваться лимонной кислотой из расчета 3 г на 100 мл воды. Залейте 150 мл воды с растворенной в ней лимонной кислотой в резервуар ирригатора. Включите ненадолго ирригатор, после это оставьте на 15–20 минут. Затем включите ирригатор и прогоните с чистой водой несколько раз.

Храните прибор в сухом и прохладном месте, недоступном для детей.

Если вы не пользуетесь прибором в течение длительного времени, помойте и высушите все части прибора. Переверните резервуар и слейте воду. Уберите ирригатор на хранение в чехол, а затем в коробку.

Устранение неполадок

Из струйной насадки льется вода

Возможная причина	Решение
Насадка не до конца вставлена в ручку ирригатора	Вытащите насадку из держателя насадок, нажав на кнопку снятия насадок, а после этого опять вставьте насадку в ручку ирригатора

Низкое давление или ирригатор не включается

Возможная причина	Решение
Ирригатор разрядился	Произведите зарядку согласно инструкции так, как написано в разделе «Зарядка ирригатора»

Вода не поступает

Возможная причина	Решение
Налет накопился в резервуаре или на внутренних поверхностях прибора	Произведите очистку ирригатора так, как описано в разделе «Чистка, обслуживание, уход и хранение ирригатора»
Закончилась вода в резервуаре	Снимите резервуар с корпуса и налейте воду в резервуар

Не снимается насадка

Возможная причина	Решение
Вы не нажали на кнопку снятия насадки	Нажмите на кнопку снятия насадки и потяните насадку вверх

Если ваша ситуация не отображена выше, пишите нам на адрес info@kitfort.ru, приложив фотографии или видеофайлы, фиксирующие вашу проблему. Пришлите также фотографию наклейки с серийным номером, расположенную на дне или на задней части корпуса устройства.

Технические характеристики

1. Мощность: 5 Вт
2. Питание: micro USB DC 5 В 1 А
3. Батарея: Li-ion 3,7 В, 1100 мА*ч
4. Скорость вращения двигателя: 1400–1800 об/мин
5. Давление воды: от 2 до 7 бар (в зависимости от выбранного режима)
6. Емкость резервуара: 150 мл
7. Уровень шума: 70 дБ
8. Время зарядки: 4 часа
9. Режимов работы: 3
10. Класс защиты от поражения электрическим током: III
11. Размер устройства: 66 × 42 × 138 мм
12. Размер упаковки: 130 × 52 × 164 мм
13. Вес нетто: 0,3 кг
14. Вес брутто: 0,5 кг

Срок службы: 2 года
Срок гарантии: 1 год
Товар сертифицирован



Производитель: Шэньчжэнь Флайкэт Илектрикэл Ко., Лтд. №4 бигд, Сяньюйсин Индастриэл Парк, Гунхэ Кэмыюнити, Шацзин, Баоань, Шэньчжэнь, Китай.

Импортер: ООО «Аэро-Трейд». 197022, г. Санкт-Петербург, Инструментальная ул., д. 3, лит. X, офис 1.

Страна происхождения: Китай.

Уполномоченная организация для принятия претензий на территории РФ: ООО «Аэро-Трейд». 197022, г. Санкт-Петербург, Инструментальная ул., д. 3, лит. X, офис 1.

Горячая линия производителя: 8-800-775-56-87 (пн-пт с 9:30 до 17:30 по московскому времени), info@kitfort.ru

Адреса сервисных центров вы можете узнать у оператора горячей линии или на сайте kitfort.ru

Требуется особая утилизация. Во избежание нанесения вреда окружающей среде необходимо отделить данный объект от обычных отходов и утилизировать его наиболее безопасным способом, например, сдать в специальные места по утилизации.

Месяц и год изготовления указаны на нижней стороне упаковочной коробки.

Производитель имеет право на внесение изменений в дизайн, комплектацию, а также в технические характеристики изделия в ходе совершенствования своей продукции без дополнительного уведомления об этих изменениях.

Меры предосторожности

Пожалуйста, внимательно прочтите инструкцию по эксплуатации. Обратите особое внимание на меры предосторожности. Всегда держите инструкцию под рукой.

1. Людям, которые недавно перенесли периодонтальную или стоматологическую хирургическую операцию, а также тем, кто проходит курс лечения, связанный с проблемами в ротовой полости, перед применением ирригатора необходимо проконсультироваться с лечащим врачом.
2. Если у вас наблюдается сильная кровоточивость десен после двух недель использования ирригатора, обратитесь к врачу и проконсультируйтесь с ним по этому поводу.
3. Устройство предназначено для использования в бытовых условиях и может применяться в квартирах, загородных домах, гостиничных номерах, офисах и других подобных местах для непромышленной и некоммерческой эксплуатации.
4. Используйте ирригатор только по назначению и в соответствии с указаниями, изложенными в данном руководстве. Нецелевое использование устройства будет считаться нарушением условий надлежащей эксплуатации.
5. Для предотвращения поражения электрическим током не погружайте устройство в воду и другие жидкости.
6. Не переносите прибор, взявшись за шнур питания. Не тяните за шнур питания при отключении вилки от розетки.

7. Не используйте устройство, если шнур питания, или другие части прибора повреждены. Во избежание поражения электрическим током не разбирайте устройство самостоятельно — для его ремонта обратитесь к квалифицированному специалисту. Помните, неправильная сборка устройства повышает опасность поражения электрическим током при эксплуатации.
8. Детям, людям с ограниченными физическими, сенсорными или умственными способностями, а также лицам, не обладающим достаточными знаниями и опытом, разрешается пользоваться прибором только под контролем лиц, ответственных за их безопасность, или после инструктажа по эксплуатации устройства. Не позволяйте детям играть с прибором, ирригатор не игрушка.
9. Не включайте прибор без воды. Это может привести к повреждению устройства.
10. Обязательно выливайте всю оставшуюся воду после использования.
11. Температура воды или раствора должна быть не выше 45 °С.
12. Не допускайте падения ирригатора и не подвергайте его ударам.
13. Храните устройство в недоступных детям местах.
14. Ирригатор — это не игрушка.
15. Используйте только предлагаемые производителем аксессуары или комплектующие. Использование иных дополнительных принадлежностей может привести к поломке устройства или получению травм.

IM-3



Всегда что-то новенькое!

Kitfort — современный и креативный бренд, который предлагает покупателям не только качественные товары по выгодной цене, но и радует подарками, конкурсами и живым интерактивом! Тысячи пользователей следят за нашими обновлениями и розыгрышами в социальных сетях. Присоединяйтесь к нам и вы!

Приветствуем вас в нашей группе «ВКонтакте»! Каждую неделю мы разыгрываем там десятки призов бытовой техники Kitfort. Участвуйте в морских боях, лотереях, творческих конкурсах и делайте репосты. Адрес группы: vk.com/kitfort

Если вы любите смотреть видео, введите в поиске YouTube: «Kitfort Show» и наслаждайтесь веселыми скетчами на нашем канале. В каждом новом выпуске мы разыгрываем самые популярные товары и новинки компании за комментарии от подписчиков. А содержание видеороликов заставит вас от души посмеяться и стать нашим другом и ценителем того, что мы делаем.

Подписывайтесь и будьте в деле вместе с Kitfort!

info@kitfort.ru

8-800-775-56-87