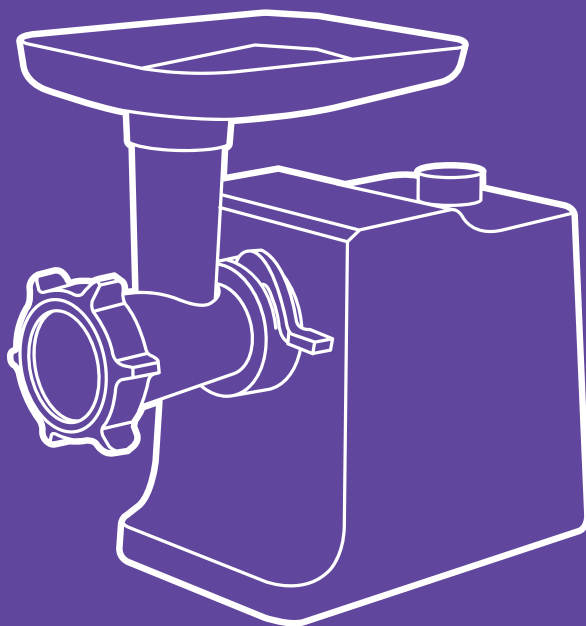


И рыба, и мясо!



**Мясорубка
КТ-2108**

Если у вас возникнут трудности с использованием нашей техники, перед обращением в магазин просим позвонить на горячую линию Kitfort:

8-800-775-56-87

(пн-пт с 9:30 до 17:30 по московскому времени)

info@kitfort.ru

Мы расскажем про особенности работы прибора и проконсультируем по любым другим вопросам

Содержание

Общие сведения	4
Комплектация	4
Устройство мясорубки	5
Подготовка к работе и использование	6
Чистка и обслуживание	10
Уход и хранение	11
Устранение неполадок	11
Технические характеристики	11
Меры предосторожности	12
Другие товары Kitfort	14

Общие сведения

Мясорубка КТ-2108 оснащена мотором высокой мощности. Корпус устройства выполнен из металла. Мясорубка имеет одну скорость работы и функцию реверса.

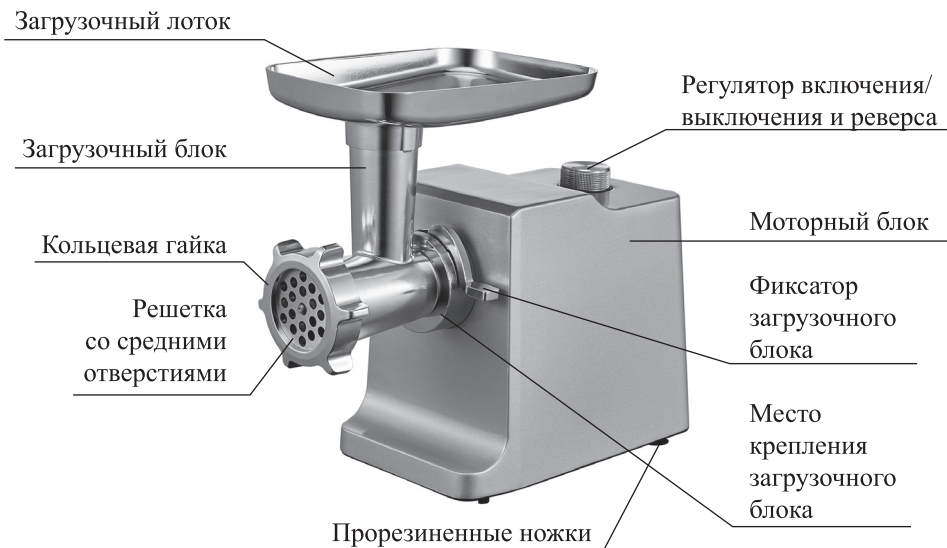
В комплект входят 3 решетки для изготовления фарша, а также специальные насадки для колбас и кеббе. Корпус и лоток мясорубки легко мыть и чистить. Эта модель удобна в использовании и отличается хорошей производительностью, а ее привлекательный внешний дизайн украсит любую кухню.

Комплектация

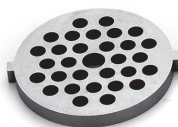
1. Моторный блок — 1 шт.
2. Толкатель — 1 шт.
3. Загрузочный лоток — 1 шт.
4. Загрузочный блок — 1 шт.
5. Шнек — 1 шт.
6. Нож — 1 шт.
7. Решетка с мелкими отверстиями — 1 шт.
8. Решетка со средними отверстиями — 1 шт.
9. Решетка с крупными отверстиями — 1 шт.
10. Крышка лотка — 1 шт.
11. Поднос для аксессуаров — 1 шт.
12. Кольцевая гайка — 1 шт.
13. Насадка для колбас — 1 шт.
14. Насадка для кеббе — 1 шт.
15. Крышка насадки для кеббе — 1 шт.
16. Руководство по эксплуатации — 1 шт.
17. Коллекционный магнит — 1 шт.*

*опционально

Устройство мясорубки



Шнек



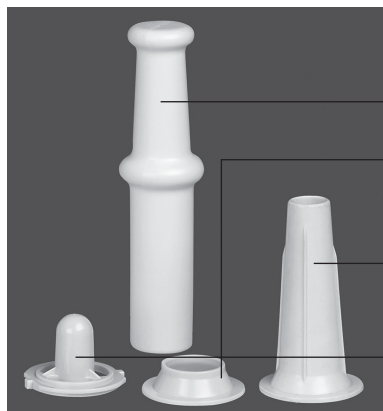
Решетка с крупными отверстиями



Решетка с мелкими отверстиями



Нож



Регулятор управления мясорубкой

Включение мясорубки осуществляется поворотом регулятора на корпусе по часовой стрелке до положения «Вкл.»

Выключение мясорубки производится поворотом регулятора против часовой стрелки до положения «Выкл.».

Для включения обратного хода мясорубки (реверса) поверните регулятор против часовой стрелки в положение «Реверс» и удерживайте его в этом положении. Когда вы отпустите регулятор, он возвратится в положение «Выкл.».

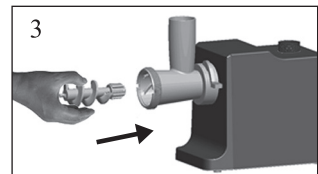
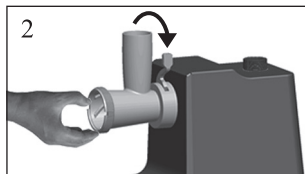
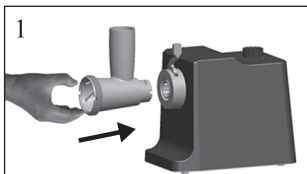
Подготовка к работе и использование

Перед первым использованием вымойте все части мясорубки теплой водой с моющим средством. Все части мясорубки вытрите насухо. Корпус протрите сначала влажной, а затем сухой тканью.

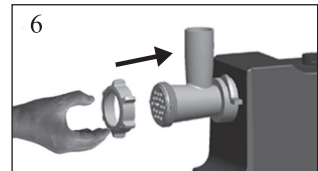
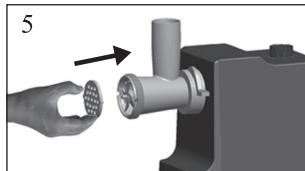
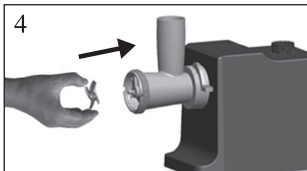
Сборка мясорубки

Установите мясорубку на ровную гладкую поверхность.

1. Установите загрузочный блок в место его крепления на моторном блоке.
2. Опустите фиксатор загрузочного блока и нажмите на него до упора.
3. Вставьте в загрузочный блок шнек, как это показано на рисунке и поворачивайте его с небольшим усилием, чтобы он плотно встал на место.

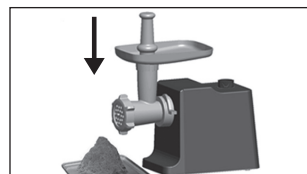


4. Наденьте на шнек нож режущими кромками наружу.
5. Наденьте на шнек решетку, чтобы ее выступы вошли в пазы на корпусе блока, а режущие кромки ножа плотно прилегали к плоскости решетки.
6. Затяните кольцевую гайку, не перетягивая ее.



- Установите лоток и толкатель на загрузочную горловину.

Следите за тем, чтобы во время работы мясорубки вентиляционные отверстия на нижней части корпуса не были перекрыты.



Обработка мяса

- Порежьте мясо на небольшие кусочки, чтобы они легко помещались в отверстие загрузочного лотка. Уберите кости, хрящи и сухожилия из мяса.
- Подключите мясорубку к сети.
- Поверните регулятор в положение «Вкл.», мотор включится.
- Положите мясо в загрузочный лоток. Используйте толкатель для подачи мяса в горловину.
- Если во время работы двигатель замедлил ход или остановился, возможно, это связано с тем, что продукты застряли. Выключите мясорубку, переведя регулятор в положение «Выкл.», затем переведите регулятор в положение «Реверс». Шнек начнет вращаться в обратном направлении и вытолкнет застрявшие продукты. Если это не помогло, отключите мясорубку, разберите и прочистите ее.
- После окончания работы переведите регулятор в положение «Выкл.» и отключите мясорубку от сети.

Внимание! Максимальное время непрерывной работы мясорубки составляет 5 минут. После непрерывной работы дайте отдохнуть прибору 10 минут.

Использование реверса

Если мясорубка забилась, выключите ее, переведя регулятор в положение «Выкл.», затем переведите регулятор в положение «Реверс». Шнек начнет вращаться в обратном направлении и вытолкнет застрявшие продукты. Если это не помогло, отключите мясорубку, разберите и прочистите ее.

Советы

Режьте мясо на кусочки, которые по размеру будут меньше, чем диаметр загрузочной горловины — приблизительно 10 см длиной и 2 см толщиной.

Убедитесь, что в мясе отсутствуют кости, сухожилия и хрящи.

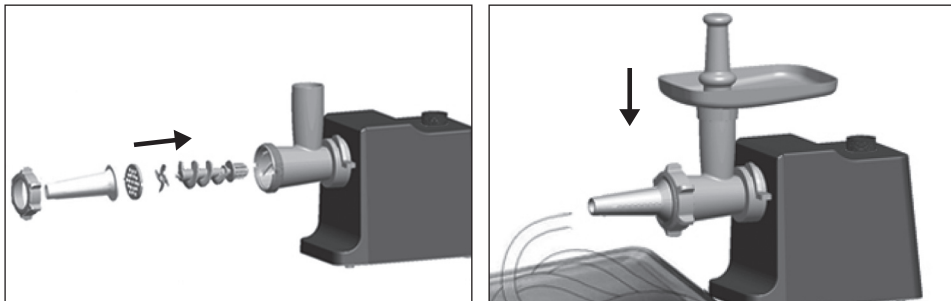
Мясо, из которого будете делать фарш, не должно быть замороженным.

Приготовленный фарш должен быть использован в течение 24 часов, иначе он может испортиться.

После приготовления колбасок кеббе насадку для кеббе сразу же вымойте, чтобы фарш не засох внутри насадки. Если все же мойка частей мясорубки произошла не сразу, то залейте водой эту насадку на некоторое время, а после промойте под струей воды.

Приготовление колбасы

1. Подержите оболочку для колбасы в теплой воде 10 минут, затем наденьте влажную оболочку на насадку для приготовления колбас.
2. Соберите мясорубку, как показано на рисунке.



3. Включите мясорубку и наполните оболочку, проталкивая приготовленный фарш в горловину с помощью толкателя.
4. После того, как начнете подавать фарш, завяжите узелок на конце оболочки. Если сделать это раньше, образуется воздушный пузырь. Плотность набивки определите опытным путем. Слишком плотно набитая колбаска при высокой температуре может лопнуть, а при недостаточной плотности будут образовываться пустоты.

Примечание. Если оболочка прилипнет к насадке, смочите ее водой.

Рецепт домашних колбасок

- Мякоть жирной свинины — 1 кг
- Мякоть говядины — 1 кг
- Лук — 2 шт.
- Зелень — по вкусу
- Соль — по вкусу
- Специи: кардамон, сухой или свежий чеснок, черный перец, майоран, кориандр — по 1,5 ч. л.
- Вода или красное вино — 0,5 стакана
- Оболочка (кишка) — 2–3 м

Перед началом готовки немного охладите порезанное на кусочки мясо в морозилке для более качественного помола. Установите крупную решетку и смелите мясо. Смелите лук и чеснок. Добавьте соль, специи, зелень, полстакана воды или вина. Хорошо вымесите фарш руками.

Установите насадку для колбас и наполните оболочку, как это описано выше.

Примечание. Если вы хотите сделать одну большую колбаску, то удобно сразу укладывать ее спиралью, если небольшие, то оставляйте промежуток между порциями фарша, чтоб удобно было завязать или перекрутить оболочку. Завязывать можно шпагатом или ниткой.

Чтобы избежать появления воздушных пузырей, проколите колбаски зубочисткой или вилкой. Обжарьте колбаски на сковороде или в духовке. Подавайте колбаски с горчицей, соусами и любым гарниром на ваш вкус.

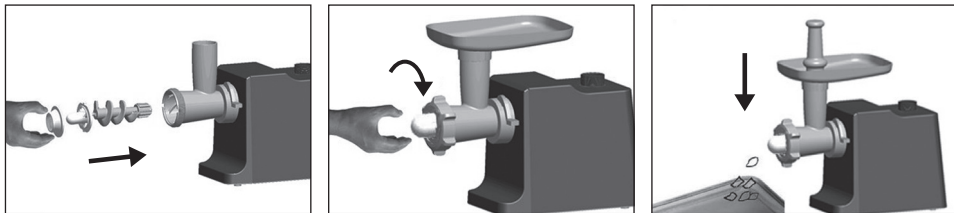
Приготовление кеббе

Кеббе — это ливанское мясное блюдо. Полые колбаски из фарша и булгура начиняют более грубым фаршем со специями и обжаривают в масле. Насадка для кеббе используется для изготовления этих полых колбасок.

Вначале приготовьте фарш для начинки и оболочки (см. рецепт).

1. Разберите мясорубку и удалите нож и решетку. Затем установите насадку для кеббе на шнек, чтобы ее выступы вошли в пазы на корпусе блока, следом наденьте крышку насадки (см. рисунок).
2. Затяните кольцевую гайку, не перетягивая ее.
3. Пропустите приготовленный фарш через насадку для кеббе и порежьте получившуюся полую колбаску на кусочки желаемой длины.

Наполните колбаски начинкой и залепите их концы. Обжарьте кеббе в масле.



Рецепт ливанских кеббе

Начинка:

- Баранина — 150 г
- Оливковое масло — 1 ст. л.
- Половина луковицы
- Соль, душистый перец и специи — по вкусу
- Кедровые орешки — 50 г (необязательно)

Мелко порежьте лук и обжарьте его на оливковом масле до золотистого цвета. Пропустите мясо через мясорубку, обжарьте с луком и соедините со специями и орешками. В конце приготовления можно добавить столовую ложку гранатового или лимонного сока.

Оболочка:

- Постное мясо — 450 г
- Булгур — 1 стакан (можно заменить мукой)
- Половина луковицы
- Соль и душистый перец по вкусу

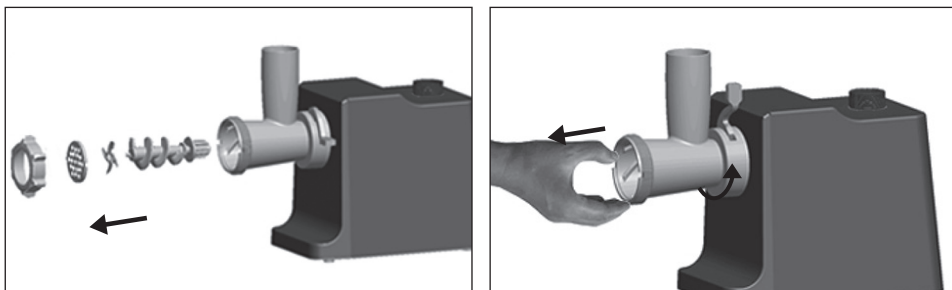
Замочите булгур на 30 минут в воде комнатной температуры. Затем слегка отожмите. Пропустите мясо с луком через мясорубку, соедините полученный фарш с булгуром и специями и прокрутите фарш через мясорубку еще 2 раза.

Чистка и обслуживание

Разборка

Выключите мясорубку и удостоверьтесь, что мотор полностью остановился. Отключите прибор от электросети.

1. Разберите мясорубку в порядке, обратном сборке. На кольцевой гайке предусмотрены специальные выступы для облегчения ее затягивания и отпускания.
2. Поднимите фиксатор загрузочного блока вверх и отсоедините загрузочный блок.



Очистка

Удалите остатки продуктов и вымойте все детали мясорубки теплой водой с моющим средством. После мытья вытряхните воду из решеток, вытрите нож и решетки насухо, а затем протрите тканью или салфеткой, пропитанной растительным маслом. Нож и решетки сделаны из ржавеющей стали, если их не вытирать насухо и не смазывать растительным маслом, то они покроются слоем ржавчины.

Не применяйте абразивные и хлорсодержащие вещества.

Запрещается мыть металлические детали мясорубки в посудомоечной машине, в противном случае стальные детали могут заржаветь, а алюминиевые детали потеряют вид и покроются черным налетом.

Не погружайте моторный блок мясорубки в воду и не мойте его под струей воды. Протирайте его влажной тканью.

Уход и хранение

Перед хранением убедитесь, что мясорубка отключена от электросети и полностью остыла. Очистите прибор, как это описано в главе «Чистка и обслуживание мясорубки». Смотайте шнур питания и уложите его в отсек с нижней стороны корпуса.

Заверните смазанные растительным маслом решетки и нож в салфетку и уберите в пакетик, а затем в толкатель. Храните решетки и нож в сухом месте, а также не допускайте их прямого контакта с любыми металлическими предметами, чтобы они не заржавели.

Храните мясорубку в сухом и прохладном месте, недоступном для детей.

Устранение неполадок

Включенная в сеть мясорубка не включается

Возможная причина	Решение
Возможно, отсутствует напряжение в сети	Проверьте напряжение в сети
Нет контакта вилки с розеткой	Плотно вставьте вилку в розетку

Если ваша ситуация не отображена выше, пишите нам на адрес info@kitfort.ru, приложив фотографии или видеofайлы, фиксирующие вашу проблему. Пришлите также фотографию наклейки с серийным номером, расположенную на дне или на задней части корпуса устройства.

Технические характеристики

1. Напряжение: ~220–240 В, 50/60 Гц
2. Мощность:
 - номинальная: 800 Вт
 - при блокировке вала: 1800 Вт
3. Класс защиты от поражения электрическим током: I
4. Производительность: 1,4 кг/мин
5. Уровень шума: 82 дБ
6. Длина сетевого шнура: 1 м
7. Размер устройства: 360 × 165 × 390 мм
8. Размер упаковки: 360 × 260 × 302 мм
9. Вес нетто: 5,3 кг
10. Вес брутто: 6,3 кг

Срок службы: 2 года

Срок гарантии: 1 год

Товар сертифицирован:



Производитель: Чжуншань Линк-Плас Илектрик Эплаенсис Ко., Лтд. 18 Тун Цзи Роуд, Дун Фэн, Чжун Шань, Гуандун 528425, Китай.

Импортер: ООО «Аэро-Трейд». 197022, г. Санкт-Петербург, ул. Инструментальная, д. 3, литера П, помещ. 3-Н.

Страна происхождения: Китай.

Уполномоченная организация для принятия претензий на территории РФ: ООО «Аэро-Трейд». 197022, г. Санкт-Петербург, ул. Инструментальная, д. 3, литера П, помещ. 3-Н.

Горячая линия производителя: 8-800-775-56-87 (пн-пт с 9:30 до 17:30 по московскому времени), info@kitfort.ru

Адреса сервисных центров вы можете узнать у оператора горячей линии или на сайте kitfort.ru

Требуется особая утилизация. Во избежание нанесения вреда окружающей среде необходимо отделить данный объект от обычных отходов и утилизировать его наиболее безопасным способом, например, сдать в специальные места по утилизации.

Месяц и год изготовления указаны на нижней стороне упаковочной коробки.

Производитель имеет право на внесение изменений в дизайн, комплектацию, а также в технические характеристики изделия в ходе совершенствования своей продукции без дополнительного уведомления об этих изменениях.

Условия гарантии

Механическое повреждение корпуса, аксессуаров или составных частей устройства не является гарантийным случаем.

Потемнение частей устройства после мойки в посудомоечной машине не является гарантийным случаем. Это является следствием использования абразивных частей и агрессивной химии, в моющем средстве, которое используется в посудомоечной машине.

Ржавчина, появившаяся на ноже или решетках мясорубки вследствие несвоевременной мойки и просушивания, не является гарантийным случаем.

Меры предосторожности

Пожалуйста, внимательно прочтите инструкцию по эксплуатации. Обратите особое внимание на меры предосторожности. Всегда держите инструкцию под рукой.

1. Устройство предназначено для использования в бытовых условиях и может применяться в квартирах, загородных домах, гостиничных номерах, офисах и других подобных местах для непромышленной и некоммерческой эксплуатации.
2. Используйте мясорубку только по назначению и в соответствии с указаниями, изложенными в данном руководстве. Нецелевое использование устройства будет считаться нарушением условий надлежащей эксплуатации.

3. Перед подключением устройства к электрической розетке убедитесь, что параметры электропитания, указанные на нем, совпадают с параметрами используемого источника питания.
4. Для предотвращения поражения электрическим током не погружайте устройство в воду и другие жидкости.
5. Не переносите прибор, взявшись за шнур питания. Не тяните за шнур питания при отключении вилки от розетки.
6. Не используйте устройство, если шнур питания, вилка или другие части прибора повреждены. Во избежание поражения электрическим током не разбирайте устройство самостоятельно — для его ремонта обратитесь к квалифицированному специалисту. Помните, неправильная сборка устройства повышает опасность поражения электрическим током при эксплуатации.
7. Детям, людям с ограниченными физическими, сенсорными или умственными способностями, а также лицам, не обладающим достаточными знаниями и опытом, разрешается пользоваться мясорубкой только под контролем лиц, ответственных за их безопасность, или после инструктажа по эксплуатации устройства. Не позволяйте детям играть с прибором.
8. Контролируйте работу прибора, когда рядом находятся дети или домашние животные.
9. Не оставляйте работающий прибор без присмотра. Выключите его и отключите от сети, если не используете прибор длительное время или перед проведением обслуживания.
10. Устанавливайте мясорубку только на устойчивую горизонтальную поверхность на расстоянии не менее 10 см от стены и края стола.
11. Не пытайтесь обойти блокировку включения устройства.
12. Не допускайте падения прибора и не подвергайте его ударам.
13. Храните устройство в недоступных детям местах.
14. Используйте только предлагаемые производителем аксессуары или комплектующие. Использование иных дополнительных принадлежностей может привести к поломке устройства или получению травм.
15. При повреждении шнура питания его замену во избежание опасности должны производить изготовитель, сервисная служба или подобный квалифицированный персонал.

Другие товары Kitfort



Инфракрасная плита КТ-139

- инфракрасный нагрев
- 5 автоматических программ + ручные настройки
- мощность 2000 Вт

Вертикальный пылесос КТ-5105

- 2 в 1: вертикальный и ручной пылесос
- емкость пылесборника — 900 мл
- мощность 600 Вт



Аэрогриль КТ-2235

- 5 автоматических программ + ручные настройки
- емкость корзины — 2,6 л
- мощность 1300 Вт

Ручной отпариватель КТ-9108

- 2 в 1: отпаривание и сухая глажка
- ворсовая и тканевая насадки в комплекте
- складная конструкция
- мощность 1500 Вт





Всегда что-то новенькое!

Kitfort — современный и креативный бренд, который предлагает покупателям не только качественные товары по выгодной цене, но и радует подарками, конкурсами и живым интерактивом! Тысячи пользователей следят за нашими обновлениями и розыгрышами в социальных сетях. Присоединяйтесь к нам и вы!

Приветствуем вас в нашей группе «ВКонтакте»! Каждую неделю мы разыгрываем там десятки призов бытовой техники Kitfort. Участвуйте в морских боях, лотереях, творческих конкурсах и делайте репосты. Адрес группы: vk.com/kitfort

Если вы любите смотреть видео, введите в поиске YouTube: «Kitfort Show» и наслаждайтесь веселыми скетчами на нашем канале. В каждом новом выпуске мы разыгрываем самые популярные товары и новинки компании за комментарии от подписчиков. А содержание видеороликов заставит вас от души посмеяться и стать нашим другом и ценителем того, что мы делаем.

Подписывайтесь и будьте в деле вместе с Kitfort!

info@kitfort.ru

8-800-775-56-87