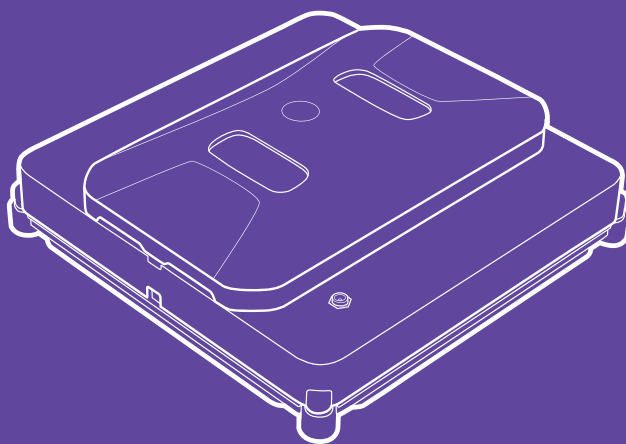


**Мою окна,
пока ты
пьёшь чай!**



**Робот
для мойки окон
КТ-5104**

Если у вас возникнут трудности с использованием нашей техники, перед обращением в магазин просим позвонить на горячую линию Kitfort:

8-800-775-56-87

(пн-пт с 9:30 до 17:30 по московскому времени)

info@kitfort.ru

Мы расскажем про особенности работы прибора и проконсультируем по любым другим вопросам

Содержание

Общие сведения.....	4
Комплектация	5
Устройство робота для мойки окон	5
Подготовка к работе и использование.....	8
Чистка, обслуживание и хранение робота	12
Устранение неполадок	13
Технические характеристики	15
Меры предосторожности.....	16
Другие товары Kitfort.....	18

Общие сведения

Робот КТ-5104 предназначен для мытья стекол, кафельных и зеркальных покрытий. Робот оснащен вентилятором, который создает разрежение, и робот удерживается на гладкой вертикальной поверхности. Ко дну робота крепится чистящая тряпка, которая идет в комплекте. Тряпка увлажняет, оттирает и впитывает грязь. Колеса гусеницы, расположенные на дне робота, плавно передвигают его по поверхности.

Внешний вид и принцип работы

Робот имеет лаконичный и практичный дизайн. Корпус изготовлен из прочного и качественного пластика. Передняя панель глянцевая. Форма робота приближена к квадрату. На передней панели расположена удобная ручка. С ее помощью вы можете легко переносить робот и крепить его к убираемой поверхности. На панели находится кнопка «Старт/Стоп» со световым индикатором.

Безопасность и надежность

КТ-5104 оснащен оптическими датчиками края поверхности, которые позволяют роботу обнаружить края бескаркасного стекла и защитить устройство от падения.

Прибор укомплектован страховочным тросом и удлинителем сетевого шнура, поэтому вы можете использовать робот для высоких или широких окон.

На случай внезапного отключения электричества робот снабжен резервной системой питания, которая будет удерживать робот на окне около 40 минут.

Гироскопическая навигация и режимы работы

Внутри робота установлен гироскоп, который позволяет контролировать углы поворотов робота. Таким образом, робот не допускает отклонения от эталонного маршрута. Робот имеет 3 режима уборки «N», «Z» и последовательно «N» + «Z» — для более тщательной очистки поверхности.

Пульт ДУ и мобильное приложение

Управляйте роботом на расстоянии до 15 метров с пульта дистанционного управления. Вы можете дистанционно запустить уборку, поменять режим уборки и остановить уборку. Кнопками навигации можно направить робот в особо загрязненное место на поверхности.

Область применения

Робот предназначен для использования в жилых помещениях и небольших офисах. Он подходит для мытья окон и других стеклянных поверхностей, керамической плитки, кафеля, зеркал.

Комплектация

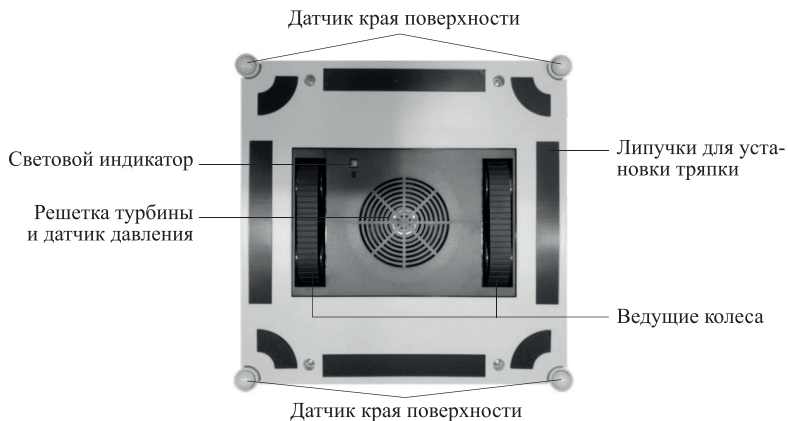
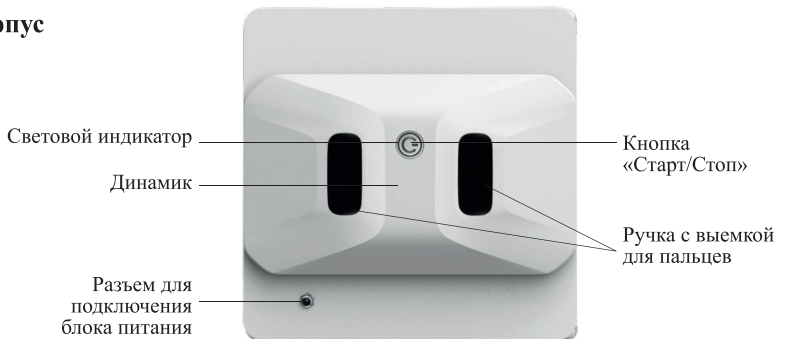
1. Робот для мойки окон — 1 шт.
2. Флакон для чистящего средства — 1 шт.
3. Пульт дистанционного управления (ДУ) — 1 шт.
4. Блок питания — 1 шт.
5. Шнур блока питания — 1 шт.
6. Удлиннитель выходного шнура блока питания — 1 шт.
7. Страховочный трос с карабином — 1 шт.
8. Тряпка — 4 шт.
9. Руководство по эксплуатации — 1 шт.
10. Коллекционный магнит — 1 шт.*

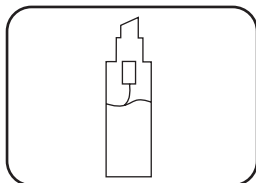
* опционально

Примечание. Для работы пульта требуется 2 батарейки типа ААА (не входят в комплект).

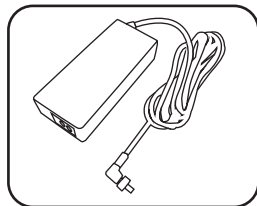
Устройство робота для мойки окон

Корпус

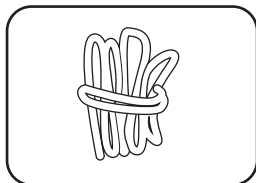




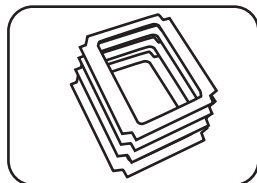
Флакон для
чистящего
средства



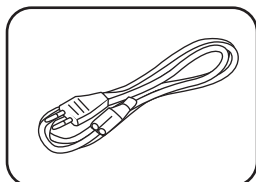
Блок питания
с подключенным
удлинительным
шнуром



Страховочный
трос



Тряпки (4 шт.)



Шнур питания

Световая индикация робота

Индикация	Описание
Индикатор горит синим светом	Робот успешно прикрепился к стеклу и готов к уборке
Индикатор горит красным светом	В процессе уборки: робот неплотно прикреплен к поверхности
Индикатор горит оранжевым светом	Происходит зарядка аккумулятора
Индикатор горит синим светом	Зарядка завершена, робот готов к уборке

Пульт дистанционного управления (ДУ)

Пульт робота использует радиосигнал частотой 2,4 ГГц в качестве способа передачи информации.

На пульте присутствует световой индикатор, который кратковременно мигает при нажатии кнопок и передачи команд роботу.

Перед использованием установите в пульт 2 батарейки типа ААА. Батарейки в комплект не входят.

Если пульт не будет использоваться в течение длительного времени, извлеките из него батарейки.



A, B — в данной модели не используются.

Кнопки навигации «Вверх», «Вниз», «Направо», «Налево» — служат для управления роботом в ручном режиме.

«Стоп» — прекращение уборки.

«Старт/Пауза» — начало и остановка уборки.

«Очистка» — очистка ремней механизма перемещения устройства.

«N» — режим «N» подходит для вертикальных окон.

«Z» — режим «Z» подходит для горизонтальных окон.

«ZN» — для более тщательной очистки поверхности. Сначала робот убирает в режиме «N», а затем в режиме «Z».

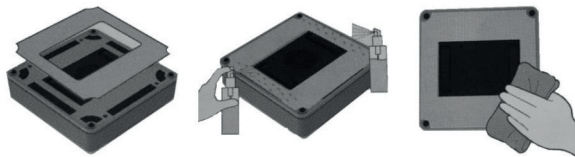
Подготовка к работе и использование

Подготовка к работе

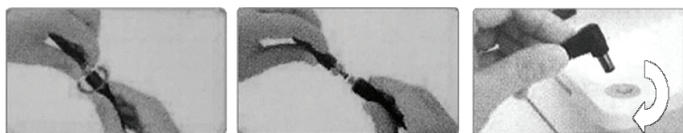
1. Нанесите чистящее средство на тряпку. Средство лучше наносить с помощью флакона со спреем, который идет в комплекте. Перелейте свое чистящее средство во флакон. Равномерно распылите чистящее средство на тряпку. Дозировка зависит от степени загрязнения стекла. Рекомендуется распылить средство 4 раза на каждую из 4 сторон тряпки. После опрыскивания прикрепите тряпку к нижней части корпуса робота на специальные липучки.

Внимание! Используйте только хорошо просушенную тряпку и не наносите слишком много чистящего средства, так как влажная тряпка намочит поверхность, поверхность намочит колеса, и робот будет буксовать на одном месте. Не распыляйте средство на вентилятор.

Не прикрепляйте тряпку, намоченную в воде. Используйте только сухую тряпку, на которую нанесено небольшое количество чистящего средства для окон.

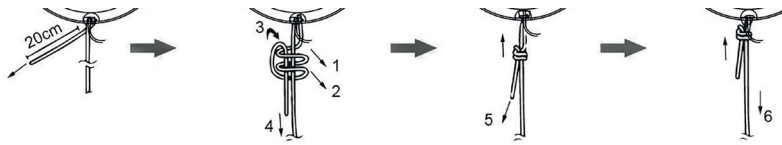


2. Переверните робот и аккуратно прикрепите тряпку к задней панели прибора. Светлая сторона тряпки крепится к липучкам, а сторона из микрофибры должна быть обращена наружу. Убедитесь, что тряпка не закрывает датчики определения края поверхности.
3. Соберите блок питания. Подключите сетевой шнур к блоку питания, блок питания к удлинителю, а удлинитель к входному разъему на корпусе робота. Закрутите гайку разъема.



4. Установите страховочный трос. Для этого зафиксируйте один конец страховочного троса: вставьте его в петлю на работе, протолкнув трос с помощью пинцета или другого узкого предмета из одного конца петли в другой. Затем завяжите трос на тугий узел, как показано на рисунке. Оберните другой конец страховочного троса вокруг ручки окна или другого блока, зафиксируйте надежным узлом или с помощью карабина за какой-нибудь тяжелый предмет внутри помещения.



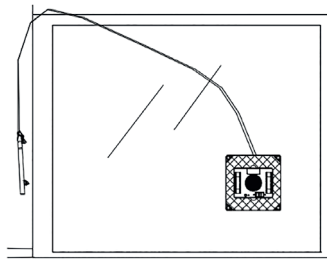


Если робот используется для очистки окна внутри помещения:

- закрепите страховочный трос на ручке окна или на другом блоке внутри помещения и не закрепляйте трос за пределами окна.

Если робот используется для очистки окна снаружи:

- перекиньте страховочный трос и сетевой шнур через верх оконной рамы, как показано на рисунке;



- отрегулируйте длину страховочного троса и сетевого шнура: длина должна быть достаточной для того, чтобы робот доставал до всех краев очищаемой поверхности;
- оградите опасную зону внизу при работе на наружных окнах без балкона. В этом случае рекомендуем дополнительно отрегулировать длину троса так, чтобы при откреплении от окна, робот не упал на предметы, которые находятся под окном, а также, чтобы робот не попал в окно этажом ниже;
- прочно закрепите страховочный трос надежным узлом или с помощью карабина за какой-нибудь тяжелый предмет внутри помещения.

Перед началом работы убедитесь в том, что между стеклом и занавесками или мебелью остается зазор не менее 15 см, чтобы робот не застрял.

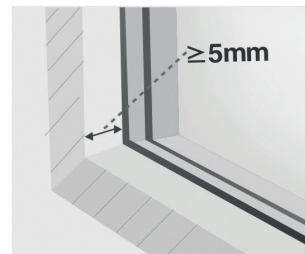
Робот может чистить стекло, установленное горизонтально, но только с использованием кнопок смены направления движения на пульте дистанционного управления.

Можно чистить стекло, установленное под углом, но в этом случае требуется ваше присутствие рядом, чтобы вмешаться в случае возникновения проблемы.

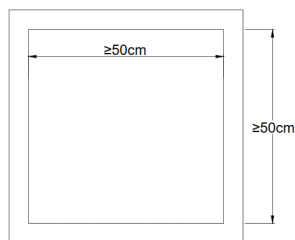
Не используйте робот для очистки потолков и поверхностей снизу, например, журнальных столиков, стеклянных навесов и т.д.

Перед использованием устройства для мытья стекла с неровной поверхностью, например, с матовым, текстурированным или другим покрытием, ознакомьтесь с инструкцией изготовителя стекла по уходу и чистке. Производитель робота не несет ответственности за ущерб, причиненный неправильным использованием устройства на таких поверхностях.

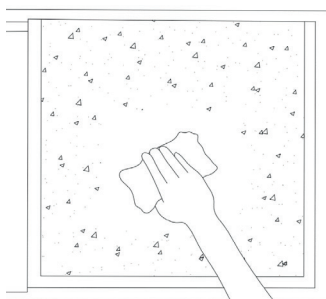
Внимание! Не используйте устройство на окнах с рамой, выступающей над поверхностью стекла менее 5 мм.



Робот может мыть стекла в рамах или без рам, размером больше 50×50 см.



Если поверхность сильно загрязнена, предварительно очистите небольшой участок для того, чтобы поместить туда робот. В противном случае роботу может не хватить силы разрежения для того чтобы удержаться на поверхности. Из-за налипшей грязи на колеса они могут начать проскальзывать по поверхности.



Включение

1. Подключите робот к сети.

Внимание! Не отключайте робот от сети, пока уборка не завершена, и вы не сняли робот с поверхности.

2. Включите робот. Для этого нажмите кнопку «Старт/Стоп» на 3 секунды. Турбина начнет работать.

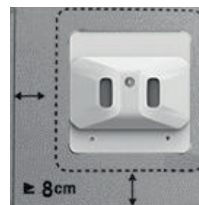
Установка на стекле

Уберите лишние предметы с очищаемой поверхности (стикеры, наклейки), чтобы не мешать работе вентилятора на устройстве.

При солнечной погоде возможно ложное срабатывание оптических датчиков и некорректная работа устройства. Лучше производить уборку, когда окна находятся в тени.

Протрите тряпкой площадь перед установкой робота. Если на стекле есть пыль и грязь, то она может налипнуть на колеса, и робот будет буксовать на стекле.

Приложите устройство к стеклу на расстоянии не менее 8 см от углов окна или других препятствий и придерживайте его 2–3 секунды, пока он не прикрепится к поверхности. После того, как робот прикрепился, индикатор состояния будет непрерывно гореть синим светом.



Запуск

Запустите уборку одним из следующих способов:

- нажмите на кнопку «Старт/Стоп» на самом приборе;
- нажмите кнопку нужного режима или направления на пульте дистанционного управления.

Вы можете выбрать режим уборки «N» или «Z».



Пауза

Чтобы приостановить работу устройства во время уборки, нажмите кнопку «Старт/Стоп» на роботе или на кнопку «Старт/Пауза» на пульте ДУ.

Во время паузы вы можете перемещать робот вперед, назад, влево и вправо с помощью кнопок навигации на пульте ДУ. Это удобно, если робот далеко, и вы не можете достать его рукой, чтобы снять со стекла. Кнопки навигации помогут вам передвинуть робот ближе.

Во время паузы также можно переключиться на другой режим уборки с помощью кнопок режима уборки на пульте ДУ.

Завершение уборки

После того, как робот очистит всю поверхность стекла, он остановится и начнет подавать звуковые сигналы.

Возьмите робот за ручку, нажмите и удерживайте кнопку «Старт/Стоп» на ручке в течение примерно 5 секунд, пока вентилятор не выключится.

Снимите робот со стекла: удерживая робот за ручку, передвиньте его вниз или вбок стекла.

Управление роботом с пульта ДУ

При работе с пультом, направляйте пульт в сторону робота.

Описание кнопок см. в главе «Пульт дистанционного управления (ДУ)».

В режиме ожидания роботом можно управлять с пульта кнопками навигации: «Вперед», «Назад», «Налево» и «Направо». Это удобно, если вам нужно переместить его по стеклу в нужное место.

Для очистки ремней механизма передвижения проделайте следующие шаги:

1. Выключите устройство и подключите его к сети питания.
2. Положите робот "вверх ногами" на ровную устойчивую поверхность.
3. Нажмите на кнопку "Очистка", при этом ремни начнут вращаться.

4. Прислоните влажную ткань к ремню, когда он вращается. Таким образом он очистится от скопившейся пыли. После этого протрите ремни сухой мягкой тканью.
5. Отключите вращение ремней повторным нажатием на кнопку "Очистка".

Примечание. Во время чистки не давите сильно на ремни, во избежание поломки механизма передвижения робота.

Внимание! Проводите чистку на центре ремня, во избежание попадания пальцев, а также тряпки в движущийся механизм.

Советы по использованию

Используйте обычную чистящую жидкость для стекол, снабженную распылителем или переливайте чистящую жидкость во флакон, прилагаемый к роботу.

При первом использовании новые тряпки плохо впитывают жидкость и грязь, и могут проскальзывать на стекле и оставлять разводы. Постирайте тряпки с мылом или порошком и просушите перед использованием.

Функция бесперебойного питания вентилятора включается автоматически, когда электроэнергия отключается. Время поддержания работы вентилятора составляет 40 минут. Если во время уборки подача электроэнергии прекратилась, робот автоматически остановится, начнет подавать прерывистые звуковые сигналы, а индикатор будет мигать красным светом. Снимите устройство со стекла как можно скорее. Если робот остановился далеко, и вы не можете дотянуться до него, подтяните устройство к себе, медленно потянув за страховочный трос. Тяните страховочный трос параллельно стеклу, чтобы предотвратить падение робота.

Перед началом чистки проверьте отсутствие конденсата (запотевания) на стекле. Производите очистку окон в теплый, сухой и солнечный день, при разнице температуры на улице и в помещении, исключающей образование конденсата на стекле (при выключенных кондиционерах).

Если на стекле были присохшая грязь и следы насекомых и птиц, то перед началом очистки намочите это место средством для чистки стекол, подождите 2–3 минуты, а затем начинайте очистку роботом.

Чистка, обслуживание и хранение робота

Периодически протирайте корпус робота сухой мягкой тканью.

Снимите чистящую тряпку и замочите ее в чистой воде (20 °C) на 2 минуты. Затем аккуратно вымойте ее вручную с мылом и положите сушиться на горизонтальную поверхность.

Внимание! Перед использованием убедитесь, что чистящая тряпка полностью высохла.

Протирайте решетку вентилятора и датчики краев сухой мягкой тканью после каждого использования робота.

Уберите грязь с колес при помощи мягкой влажной ткани. Чистку ремней см. в разделе "Управление роботом с пульта ДУ".

Храните робот в сухом и прохладном месте, недоступном для детей.

Устранение неполадок

Если возникла какая-нибудь неисправность, устройство выключится и начнет подавать звуковой сигнал. Расшифровать код ошибки поможет следующая таблица.

Код ошибки	Возможная причина	Решение
Постоянно горят красный и синий индикаторы. Звуковые сигналы отсутствуют	Робот плохо прикрепился к поверхности	Проверьте, нет ли заломов на тряпке. Проверьте, чтобы к тряпке или под тряпкой не было посторонних предметов, которые могут препятствовать созданию разрежения между стеклом и роботом
При работе робот периодически издает двукратный звуковой сигнал	Датчики поверхности обнаружили посторонние сигналы	Не обращайте внимания
Робот остановился, и индикация часто мигает красным	Ошибка вакуума. Между роботом и поверхностью не создается достаточное разрежение	Проверьте, нет ли заломов на тряпке. Проверьте, чтобы к тряпке или под тряпкой не было посторонних предметов, которые могут препятствовать созданию разрежения между стеклом и роботом. Проверьте, нет ли на стекле повреждений или сложноудаляемых объемных загрязнений (засохшая краска и т.д.)
Индикатор мигает красным, раз в секунду раздается звуковой сигнал	Отсутствует питание. Робот работает от резервного источника питания (аккумулятора)	Проверьте все соединения блока питания и удлинителя шнура питания. Проверьте подключение блока питания к сети питания. Немедленно снимите робот с поверхности
Быстро и по очереди мигают красный и синий индикаторы. Раздается трехкратный звуковой сигнал с периодичностью 1 раз в секунду	Ошибка турбины, создающей разрежение	Обратитесь в сервисный центр

После завершения уборки робот не вернулся в изначальную позицию

Возможная причина	Решение
В процессе уборки робот буксовал из-за сильно влажной тряпки, влажного или сильно загрязненного стекла	Не используйте робот на влажном стекле, при осадках, не устанавливайте слишком влажную тряпку. Замените тряпку на менее влажную. Протрите колеса робота сначала влажной, а затем сухой тканью



Робот не включается, индикация не горит

Возможная причина	Решение
Отсутствует подключение к сети. Разряжен аккумулятор	Подключите робот к сети и дождитесь полной зарядки аккумулятора. Используйте робот только с полностью заряженным аккумулятором

Робот скользит, буксует, раздаются странные скрипящие звуки при работе

Возможная причина	Решение
Колеса намочили от влажного стекла	Не используйте робот на влажном стекле, при осадках, не устанавливайте слишком влажную тряпку. Замените тряпку на менее влажную. Протрите колеса робота сначала влажной, а затем сухой тканью

Робот перемещается рывками

Возможная причина	Решение
Очищающая тряпка слишком грязная	Остановите очистку, снимите робот со стекла и установите чистую тряпку

Если ваша ситуация не отображена выше, пишите нам на адрес info@kitfort.ru, приложив фотографии или видеофайлы, фиксирующие вашу проблему. Пришлите также фотографию наклейки с серийным номером, расположенную на дне или на задней части корпуса устройства.

По вопросам приобретения расходных материалов или аксессуаров пишите нам на info@kitfort.ru.

Технические характеристики

1. Блок питания:
 - вход: ~100–240 В, 50/60 Гц, 1,5 А
 - выход: ~24 В, 3 А
2. Мощность: 72 Вт
3. Класс защиты от поражения электрическим током:
 - блока питания: II
 - работа для мойки окон: II
4. Аккумулятор: Li-Ion 14,8 В, 0,5 А (7,4 Вт*ч)
5. Скорость чистки: 1 м²/1,5 мин
6. Время зарядки: 2 ч
7. Время работы от аккумулятора: 40 мин
8. Уровень шума: ≤65 дБ
9. Длина страховочного троса: 4,5 м
10. Общая длина шнура блока питания с выходным шнуром и удлинителем: 6,7 м
 - длина шнура блока питания: 1,2 м
 - длина выходного шнура блока питания: 2,5 м
 - длина удлинительного шнура питания: 3 м
11. Размер устройства: 250 × 250 × 80 мм
12. Размер упаковки: 340 × 90 × 255 мм
13. Вес нетто: 1,4 кг
14. Вес брутто: 2,3 кг

Срок службы: 2 года

Срок гарантии: 1 год

Товар сертифицирован



Производитель: Шэньчжэнь Пьюробо Интелиджент Тэк Ко., Лтд. Рум 1405, Билдинг 5, Нам Тай Инно Парк, Танвэй Кэмыюнити, Фэнхуан Стрит, Гуанмин Дистрикт, Шэньчжэнь, Китай.

Импортер: ООО «Аэро-Трейд». 197022, г. Санкт-Петербург, Инструментальная ул., д. 3, лит. X, офис 1.

Страна происхождения: Китай.

Уполномоченная организация для принятия претензий на территории РФ:

ООО «Аэро-Трейд». 197022, г. Санкт-Петербург, Инструментальная ул., д. 3, лит. X, офис 1.

Горячая линия производителя: 8-800-775-56-87 (пн-пт с 9:30 до 17:30 по московскому времени), info@kitfort.ru

Адреса сервисных центров вы можете узнать у оператора горячей линии или на сайте kitfort.ru

Требуется особая утилизация. Во избежание нанесения вреда окружающей среде необходимо отделить данный объект от обычных отходов и утилизировать его наиболее безопасным способом, например, сдать в специальные места по утилизации.

Месяц и год изготовления указаны на нижней стороне упаковочной коробки.



Производитель имеет право на внесение изменений в дизайн, комплектацию, а также в технические характеристики изделия в ходе совершенствования своей продукции без дополнительного уведомления об этих изменениях.

Условия гарантии

Механические повреждения, вызванные падением или ударами робота для мойки окон, не являются гарантийными случаями.

Выход из строя турбины, создающей разряжение вследствие попадания в нее влаги или загрязнений, не является гарантийным случаем.

Меры предосторожности

Пожалуйста, внимательно прочтите инструкцию по эксплуатации. Обратите особое внимание на меры предосторожности. Всегда держите инструкцию под рукой.

1. Устройство предназначено для использования в бытовых условиях и может применяться в квартирах, загородных домах, гостиничных номерах, офисах и других подобных местах для непромышленной и некоммерческой эксплуатации.
2. Используйте робот для мытья окон только по назначению и в соответствии с указаниями, изложенными в данном руководстве. Нецелевое использование устройства будет считаться нарушением условий надлежащей эксплуатации.
3. Перед подключением зарядного устройства к электрической розетке убедитесь, что параметры электропитания, указанные на нем, совпадают с параметрами используемого источника питания.
4. Для предотвращения поражения электрическим током не погружайте устройство в воду и другие жидкости.
5. Не переносите зарядное устройство, взявшись за шнур питания. Не тяните за шнур питания при отключении вилки от розетки.
6. Не используйте устройство, если шнур питания, вилка или другие части прибора повреждены. Во избежание поражения электрическим током не разбирайте устройство самостоятельно — для его ремонта обратитесь к квалифицированному специалисту. Помните, неправильная сборка устройства повышает опасность поражения электрическим током при эксплуатации.
7. Детям, людям с ограниченными физическими, сенсорными или умственными способностями, а также лицам, не обладающим достаточными знаниями и опытом, разрешается пользоваться устройством только под контролем лиц, ответственных за их безопасность, или после инструктажа по эксплуатации устройства. Не позволяйте детям играть с роботом.
8. Контролируйте работу устройства, когда рядом находятся дети или домашние животные.
9. Выключите прибор и отключите от сети, если не используете прибор длительное время или перед проведением обслуживания.
10. Не допускайте падения робота и не подвергайте его ударам.

11. Запрещается заряжать робот при отрицательных температурах. В противном случае батарея может быть повреждена.
12. Не используйте устройство в экстремальных условиях (температура ниже 0 °С и выше 40 °С).
13. Когда робот работает, не отключайте его от сети. Встроенная резервная батарея устройства используется только для случаев внезапного отключения питания, при этом робот остается на стекле в течение ограниченного времени, не падая. Резервная батарея не должна использоваться в качестве рабочего источника питания.
14. Не оставляйте робот во время работы без присмотра. Убедитесь, что под рабочей зоной нет ценных вещей и животных.
15. Не используйте робот на стекле с трещинами, наклеенной бумагой, стикерами, чтобы избежать риска разбитого стекла и падения робота.
16. Храните устройство в недоступных детям местах.
17. Используйте только предлагаемые производителем аксессуары или комплектующие. Использование иных дополнительных принадлежностей может привести к поломке устройства или получению травм.
18. При повреждении шнура питания его следует заменить специальным шнуром или комплектом, полученным у изготовителя или сервисной службы.

IM-5

Другие товары Kitfort



Вертикальный пылесос КТ-586

- 2 в 1: вертикальный и ручной пылесос
- емкость пылесборника: 1,2 л
- мощность: 600 Вт

Увлажнитель воздуха КТ-2810

- таймер от 1 до 10 ч
- емкость резервуара для воды: 4 л
- фильтр для очистки воды



Капучинатор КТ-751

- 4 режима работы
- насадки для смешивания и взбивания
- емкость: 300 мл



Аэрогриль КТ-2219

- 20 программ приготовления
- емкость чаши: 8 л
- мощность: 1400 Вт
- вертел, решетка и корзина



Всегда что-то новенькое!

Kitfort — современный и креативный бренд, который предлагает покупателям не только качественные товары по выгодной цене, но и радует подарками, конкурсами и живым интерактивом! Тысячи пользователей следят за нашими обновлениями и розыгрышами в социальных сетях. Присоединяйтесь к нам и вы!

Приветствуем вас в нашей группе «ВКонтакте»! Каждую неделю мы разыгрываем там десятки призов бытовой техники Kitfort. Участвуйте в морских боях, лотереях, творческих конкурсах и делайте репосты. Адрес группы: vk.com/kitfort

Если вы любите смотреть видео, введите в поиске YouTube: «Kitfort Show» и наслаждайтесь веселыми скетчами на нашем канале. В каждом новом выпуске мы разыгрываем самые популярные товары и новинки компании за комментарии от подписчиков. А содержание видеороликов заставит вас от души посмеяться и стать нашим другом и ценителем того, что мы делаем.

Подписывайтесь и будьте в деле вместе с Kitfort!

info@kitfort.ru

8-800-775-56-87