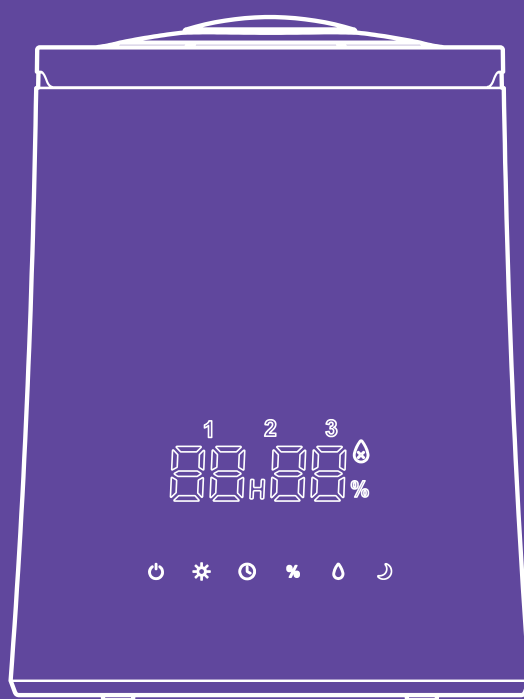


# Приятная ароматиза- ция!



Увлажнитель-ароматизатор  
воздуха КТ-2808

Если у вас возникнут трудности с использованием нашей техники, перед обращением в магазин просим позвонить на горячую линию Kitfort:

**8-800-775-56-87**

(пн-пт с 9:30 до 17:30 по московскому времени)

**[info@kitfort.ru](mailto:info@kitfort.ru)**

Мы расскажем про особенности работы прибора и проконсультируем по любым другим вопросам

## Содержание

Общие сведения .....	4
Комплектация .....	6
Устройство увлажнителя-ароматизатора воздуха .....	6
Подготовка к работе и использование.....	8
Чистка, обслуживание, уход и хранение увлажнителя.....	13
Устранение неполадок .....	14
Технические характеристики .....	15
Меры предосторожности.....	17

## Общие сведения

Согласно действующим российским стандартам для нормального самочувствия человека относительная влажность воздуха в жилых помещениях должна быть в пределах от 45% до 65%.

Чем плох сухой воздух? Если человек постоянно находится в помещении с сухим воздухом, то постепенно возникают негативные эффекты: ухудшается внимание, растет утомляемость, снижается общий иммунитет.

Сухой воздух отрицательно воздействует на слизистые носоглотки, снижая их способность защищать организм от простудных инфекций. Возникает сухость в горле и в носу, кашель, затрудненное дыхание. Постоянное воздействие сухого воздуха может нарушить работу всей дыхательной системы, способствуя развитию астмы и других болезней дыхательных путей.

Сухой воздух вреден и для кожи. Последствия его воздействия выражаются в сухости самой кожи, появлении мелких трещин, особенно на коже кистей рук, покраснениях и шелушении. При постоянном воздействии сухой воздух приводит к повышенной восприимчивости ко всем «контактным» инфекциям, локальным воспалениям, мелким ранкам и преждевременному старению кожи.

Особенно вреден сухой воздух для детей, людей с заболеваниями дыхательных путей и людей пожилого возраста.

Наиболее восприимчивы к уровню влажности маленькие дети. Если в среднем организм человека состоит на 60% из воды, то у ребенка этот показатель выше. Из этого следует, что маленькие дети физиологически более чувствительны к обезвоживанию и особенно страдают от пересушенного воздуха. Учитывая, что обмен веществ у ребенка значительно интенсивнее, чем у взрослого человека, а во избежание перегрева ребенок гораздо активнее охлаждается посредством дыхания, влажность в детской комнате должна поддерживаться на уровне выше среднего рекомендуемого.

Влажность воздуха в квартире влияет не только на нас, но и на качество нашего жилища. Деревянная мебель и паркет очень плохо переносят как недостаток влажности, так и ее перепады. Нормальная влажность в квартире также требуется для книг и документов, особенно старых изданий, техники и комнатных растений.

Как только наступают холода, уровень влажности в помещении падает. Это происходит потому, что обогрев повышает температуру, но не увеличивает абсолютное количество влаги в воздухе. Например, при температуре на улице  $-10\text{ }^{\circ}\text{C}$  и относительной влажности 80 % абсолютная влажность составляет  $1,9\text{ г/м}^3$  (это табличные данные, вы легко можете найти их в справочнике или интернете). Если этот воздух нагреть до  $20\text{ }^{\circ}\text{C}$  (когда он поступит в помещение), то его абсолютная влажность, то есть количество содержащейся в нем воды, не изменится, но относительно максимальной абсолютной влажности при этой температуре ( $17,3\text{ г/м}^3$ ) это составит 10,9%, что существенно ниже комфортного уровня.

Кратко резюмируя: зимой уличный воздух после нагрева до температуры помещения становится сухим. В данном примере его относительная влажность падает с 80% до 10,9%. Напомним, что комфортная влажность — 45–65%.

Все помещения, особенно жилые, должны вентилироваться, чтобы удалять углекислый газ, образующийся при дыхании. При этом использованный воздух выходит из помещения, а ему на смену заходит новый воздух с улицы. Помимо вентиляции, можно проветрить вручную, открыв окно. Воздух, поступающий с улицы, нагревается в помещении, и его относительная влажность становится низкой. Зимой воздух в помещении нужно увлажнять постоянно, так как из-за вентиляции он постоянно осушается.

Для увеличения влажности воздуха до комфортного уровня используются увлажнители.

Ультразвуковые увлажнители считаются наиболее эффективными из существующих увлажнителей воздуха. Принцип работы такого увлажнителя прост. Внутри в нем стоит пьезокерамический излучатель, погруженный в воду, который с помощью ультразвуковых колебаний выбивает с поверхности воды мельчайшие капельки воды, создавая водяной туман. Этот туман выдувается наружу небольшим вентилятором, а затем разносится по объему помещения естественными воздушными потоками. Частицы тумана мелкие, они обладают большой суммарной поверхностью, а потому быстро испаряются, что приводит к повышению относительной влажности воздуха.

Ультразвуковой увлажнитель-ароматизатор воздуха КТ-2808 увлажняет воздух в помещении, создавая хороший микроклимат для проживания людей. Он оборудован встроенным гигрометром, поэтому может поддерживать заданный вами уровень влажности.

Вы можете использовать этот прибор и как ароматизатор: достаточно добавить в резервуар несколько капель любимого эфирного масла на водной основе. Во время работы увлажнителя ароматическое вещество будет испаряться, и вместе с туманом выдвигаться наружу потоком воздуха. Согласно многочисленным исследованиям, эфирные масла благотворно влияют на физическое и психическое здоровье людей. Таким образом, у вас в помещении будет хороший микроклимат и всегда приятный аромат.

В увлажнителе-ароматизаторе можно установить целевую влажность воздуха 30–75 % с шагом 5, время таймера — 2, 4 или 6 часов и интенсивность тумана 1, 2 или 3.

В комплекте к увлажнителю идет пульт дистанционного управления.

В увлажнителе-ароматизаторе можно включить или выключить подсветку в корпусе. Корпус увлажнителя-ароматизатора подсвечивается изнутри разными цветами, его можно использовать в ночное время в качестве ночника.

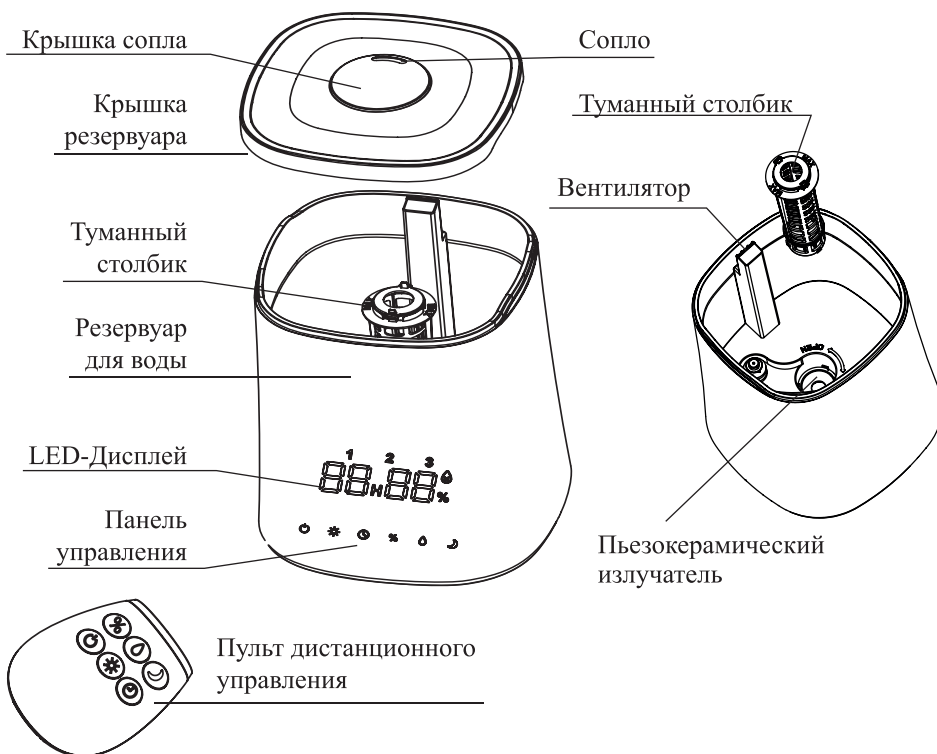
КТ-2808 простой в эксплуатации и обслуживании, отличается высокой надежностью в работе. Может использоваться в помещениях, площадь которых не превышает 25–30 м<sup>2</sup>.

## Комплектация

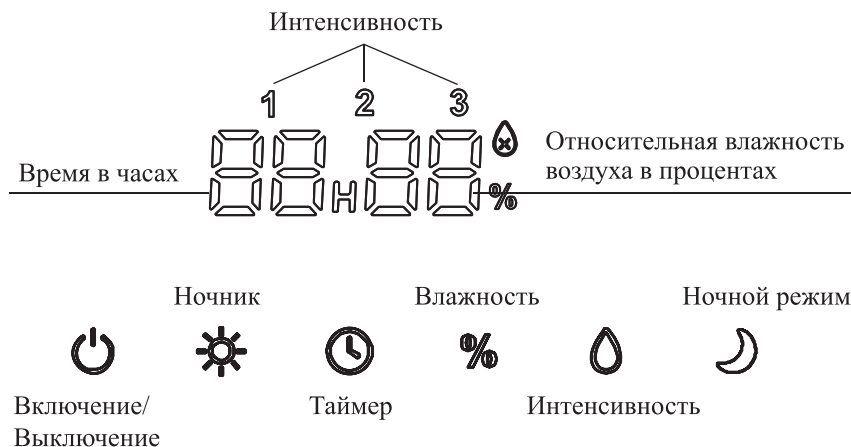
1. Увлажнитель-ароматизатор:
  - Резервуар для воды — 1 шт.
  - Крышка резервуара для воды — 1 шт.
  - Крышка сопла — 1 шт.
  - Туманный столбик — 1 шт.
2. Пульт дистанционного управления — 1 шт.
3. Руководство по эксплуатации — 1 шт.
4. Коллекционный магнит — 1 шт.\*
  - \*опционально

Примечание. Для работы пульта требуется батарейка типа CR 2032 (входит в комплект).

## Устройство увлажнителя-ароматизатора воздуха



## Панель управления



### Кнопки

**Кнопка «Включение/Выключение»** включает и выключает увлажнитель-ароматизатор. При нажатии на кнопку включается максимальная интенсивность тумана. Далее по тексту данную кнопку будем называть «Вкл/Выкл».

**Кнопкой «Ночник»** корпус увлажнителя-ароматизатора подсвечивается изнутри разными цветами, таким образом, его можно использовать в ночное время в качестве ночника.

**Кнопка «Таймер»** устанавливает время — от 1 до 12 часов.

Нажатие на **кнопку «Влажность»** позволяет установить относительную влажность воздуха в диапазоне 30–75 % с шагом 5.

**Кнопка «Интенсивность»** настраивает интенсивность тумана. После включения увлажнителя по умолчанию выходит туман той интенсивности, которая была выбрана до выключения. 1 — минимальное количество тумана, 3 — максимальное количество тумана. Чем больше тумана, тем интенсивнее увлажнение воздуха.

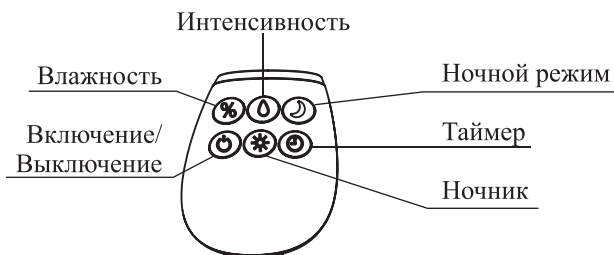
**Кнопка «Ночной режим»** актуальна в том случае, если вы включили до этого ночник и хотите его выключить.

Каждое нажатие на кнопки будет сопровождаться звуковым сигналом.

Далее по тексту увлажнитель-ароматизатор будем называть просто увлажнитель.

### Пульт управления

Для работы пульта удалите пластиковый изолятор из отсека для батареек.



## Подготовка к работе и использование

### Перед первым использованием

Распакуйте увлажнитель и удалите весь упаковочный материал. Протрите корпус прибора влажной, а затем сухой тканью.

Чтобы можно было пользоваться пультом, вытащите полоску пластика из батарейного отсека, если она там есть.

Увлажнитель готов к эксплуатации.

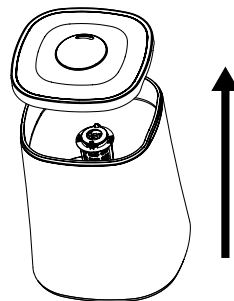
### Использование

1. Установите увлажнитель на устойчивую горизонтальную поверхность на расстоянии не менее 10 см от края стола и других предметов.

**Примечание.** Рекомендуется устанавливать прибор на расстоянии от 50 см до 1 м от пола, в этом случае увлажнение комнаты будет происходить более равномерно. Очень важно установить прибор так, чтобы водяной туман не попадал на мебель, электроприборы, книги, а также стены. В зависимости от жесткости воды, туман может оставлять на вещах налет и разводы, что испортит их внешний вид.

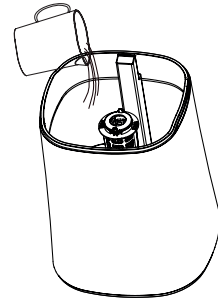
2. Снимите резервуар, подняв ее вверх.

**Примечание.** Рекомендуется использовать чистую воду с низким содержанием солей, не допускать цветения воды, а также регулярно промывать резервуар от органических и неорганических отложений.

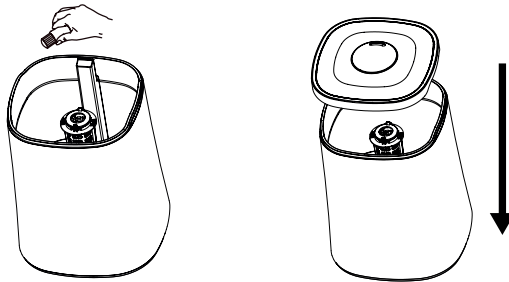




- Залейте чистую холодную воду в резервуар для воды. Не превышайте уровень «MAX». Если воду перелить, то туман не будет выходить из сопла.

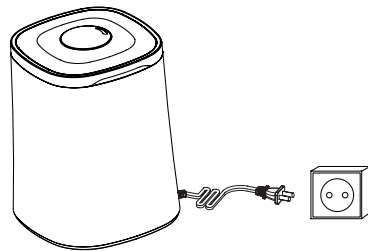


- Добавьте в резервуар 10–20 капель любого эфирного масла. Закройте крышку резервуара.



- Во время работы прибора ароматическое вещество испаряется и вместе с туманом выдувается наружу потоком воздуха. Наслаждайтесь любимым ароматом!  
**Примечание.** Натуральные эфирные масла могут вызывать аллергию. Будьте осторожны. Более подробно об эфирных маслах читайте ниже, в разделе «Об использовании эфирных масел».

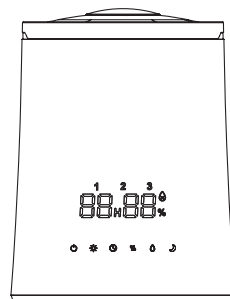
- Подключите увлажнитель к сети. Прозвучит звуковой сигнал. Индикаторы кнопок загорятся красным цветом, и будет отображаться относительная влажность воздуха в процентах. Последующие пункты можете выполнять как с пульта, так и с панели управления на корпусе увлажнителя.



- Нажмите кнопку «Вкл/Выкл», кнопка загорится зеленым цветом. А также кнопка «Интенсивность» загорится зеленым цветом. После включения увлажнителя по умолчанию выходит туман той интенсивности, которая была выбрана до выключения.

8. Нажмите на кнопку «Интенсивность», 1 — минимальное количество тумана, 3 — максимальное количество тумана. Чем больше тумана, тем интенсивнее увлажнение воздуха. Крышку сопла можно крутить на 360°.

**Примечание.** Каждое нажатие на кнопки будет сопровождаться звуковым сигналом.



9. Нажмите на кнопку «Ночник». При первом нажатии на кнопку «Ночник» включится декоративная подсветка — крышка резервуара начнет подсвечиваться изнутри разными цветами, второе нажатие на кнопку зафиксирует один цвет, кнопка при этом загорится зеленым цветом. Третье нажатие на кнопку отключает функцию — кнопка загорается красным цветом.

**Внимание!** Во время работы увлажнителя не трогайте пьезокерамический излучатель, который находится в нижней части резервуара, иначе можно получить ультразвуковой удар!

10. Нажмите на кнопку «Таймер», на панели будет отображаться время в часах от 1 до 12, а сама кнопка загорится зеленым цветом.

11. Установите относительную влажность воздуха при помощи кнопки «Влажность». Диапазон влажности 30–75 % с шагом 5. Если вы установили относительную влажность воздуха, например, 50 %, то прибор будет поддерживать данный уровень влажности в комнате; когда уровень влажности в комнате достигнет 50 %, увлажнитель прекратит подачу тумана. Чтобы увлажнитель начал подавать туман, нажмите на кнопку «Влажность» еще раз.

**Примечание.** Если относительная влажность воздуха была не установлена с помощью кнопки "Влажность", то прибор прекратит подачу тумана при достижении им влажности выше 85%. Прибор не будет подавать туман, если относительная влажность воздуха в комнате выше 85%.

12. Нажмите кнопку «Ночной режим» в том случае, если вы включили до этого ночник и хотите его выключить.
13. Нажмите кнопку «Вкл/Выкл», чтобы выключить увлажнитель. Кнопки загорятся красным цветом, относительная влажность воздуха будет отображаться на панели. Если был включен ночник, то свет у крышки резервуара не погаснет. Чтобы отключить эту функцию, нажмите на кнопку «Ночник» до полного отключения функции.
14. Отключите прибор от сети электропитания.

**Примечание.** Когда вода в резервуаре закончится, прозвучит звуковой сигнал, и крышка резервуара увлажнителя подсветится красным светом, туман перестанет выходить из сопла. Чтобы продолжить работу увлажнителя, отключите его от сети, залейте воду в резервуар, и увлажнитель снова готов к работе.

## Советы и предупреждения

Если комнатная температура ниже 0 °С, пожалуйста, вылейте воду из резервуара, чтобы замороженная вода не могла повредить увлажнитель.

Максимальная емкость резервуара — 4 литра, не наливайте воды в резервуар выше отметки «МАХ». Если воду перелить, то туман не будет выходить из сопла.

Не переносите и не двигайте прибор с водой во избежание распыливания воды.

Во время работы увлажнителя не трогайте пьезокерамический излучатель, который находится в нижней части резервуара, иначе можно получить ультразвуковой удар!

Время работы увлажнителя:

- при минимальной интенсивности тумана: 40 ч;
- при средней интенсивности тумана: 23 ч;
- при максимальной интенсивности тумана: 15 ч.

Не подвергайте прибор воздействию прямых солнечных лучей. Устанавливайте увлажнитель подальше от мебели и электроприборов.

Если устройство не будет использоваться в течение длительного времени, отсоедините его от электросети. Всегда отключайте прибор из электросети, если хотите вылить воду из резервуара.

## Об использовании эфирных масел

В данном разделе приведены некоторые советы по использованию эфирных масел.

Рекомендуется использовать 100% натуральные эфирные масла или сертифицированные ароматные смеси с качественным составом. Вдыхание синтетических и ненатуральных масел может оказать пагубный вред здоровью человека.

Добавляйте эфирное масло в резервуар из расчета 7–11 капель на 1 литр воды. Тщательно мойте резервуар для воды после каждого использования, чтобы удалить остатки масла. Подробнее см. в главе «Чистка, обслуживание, уход и хранение увлажнителя».

Некоторые виды ароматического масла не растворимы в воде и, как правило, остаются, поэтому регулярно очищайте резервуар. Если плохо помыть его, то масло, которое останется там может со временем выделять неприятный запах и образовывать осадок на дне резервуара.

Натуральные эфирные масла могут вызывать аллергию. Будьте осторожны. Если вы чувствуете себя плохо во время использования устройства, немедленно выключите его.

Беременные женщины, пожилые люди, маленькие дети или люди с хроническими заболеваниями могут быть чувствительны к запахам.

Храните эфирное масло в темном прохладном месте с плотно закрытой крышкой подальше от детей и животных.

Используйте эфирные масла в соответствии с их сроком годности: в течение одного года после первого открытия и в течение шести месяцев для цитрусовых эфирных масел.

Список популярных эфирных масел, которые хорошо влияют на отдельные органы и общее состояние организма человека:

- Апельсин. Положительно воздействует на настроение, пробуждает бодрость и энергию, помогает избавиться от тревожных ощущений и бессонницы. Способствует процессу пищеварения и работе сердца.
- Базилик. Хорошо убирает спазматические приступы, особенно сильные головные боли.
- Эвкалипт. Убивает вирусные инфекции, защищает от микробов.
- Чайное дерево. Похоже по своему действию на эвкалипт. Помогает отпугивать насекомых.
- Бергамот. Помогает для борьбы с грибком в доме, стимулирует работу творческой зоны мозга.
- Лимон. Борется с вирусами, снимает довольно быстро головные боли.
- Лаванда. Хорошо воздействует на эмоциональный фон при депрессиях, опустошении и нестабильности психологического состояния.
- Сосна, пихта, перечная мята применяются при простудных заболеваниях.

### **Расчет времени увлажнения комнаты ультразвуковым увлажнителем**

Для примера возьмем абстрактную комнату 10 м<sup>2</sup> с высотой потолков 3 м. Объем этой комнаты будет 30 м<sup>3</sup>.

При температуре на улице –10 °С и относительной влажности 80% абсолютная влажность воздуха будет 1,9 г/м<sup>3</sup> (данные взяты из таблицы, которая указывает абсолютную влажность в г/м<sup>3</sup> для различных температур окружающего воздуха для данной относительной влажности). При температуре 20 °С и относительной влажности 80%, абсолютная влажность воздуха из той же таблицы должна быть 13,8 г/м<sup>3</sup>.

Мы заполняем нашу комнату уличным воздухом и нагреваем его от –10 до +20 °С, при этом абсолютная влажность не меняется и составляет те же 1,9 г/м<sup>3</sup>. Теперь нам нужно увеличить содержание воды в воздухе, чтобы его относительная влажность при температуре +20 °С стала равна 80 %. Подсчитаем, сколько воды нам нужно добавить:

$$13,8 \text{ г/м}^3 - 1,9 \text{ г/м}^3 = 11,9 \text{ г/м}^3,$$

$$11,9 \text{ г/м}^3 \cdot 30 \text{ м}^3 = 357 \text{ г воды.}$$

Итого, нам нужно испарить 357 г воды, чтобы достичь относительной влажности в 80 %.

Исходя из того, что максимальное испарение воды в ультразвуковом увлажнителе в среднем 300 мл/ч, получаем, что в среднем увлажнитель затратит 1,5 часа, чтобы увлажнить комнату объемом 30 м<sup>3</sup>.

Для нормального самочувствия человека относительная влажность воздуха в жилых помещениях должна быть в пределах от 45% до 65%. Поэтому рассчитаем абсолютную влажность в помещении при относительной влажности 60%.

При температуре 20 °С (в помещении) и относительной влажности 60%, абсолютная влажность воздуха из той же таблицы будет 10,4 г/м<sup>3</sup>. Проведем те же вычисления:

$$10,4 \text{ г/м}^3 - 1,9 \text{ г/м}^3 = 8,5 \text{ г/м}^3,$$

$$8,5 \text{ г/м}^3 \cdot 30 \text{ м}^3 = 255 \text{ г воды.}$$

Исходя из того, что максимальное испарение воды в ультразвуковом увлажнителе 300 мл/ч, получаем, что в среднем увлажнитель затратит 1 час, чтобы увлажнить комнату объемом 30 м<sup>3</sup>.

## Чистка, обслуживание, уход и хранение увлажнителя

Поскольку частицы водяного тумана в увлажнителе получаются из воды механическим способом, в них содержится всё, что содержалось в воде рабочего объема увлажнителя: соли жесткости и другие растворимые минеральные вещества, микроорганизмы и их споры и т. п. После испарения тумана всё, что было растворено или взвешено в его водной составляющей, — или становится сухим остатком, или осаждается на излучателе. Поэтому важно заливать в резервуар чистую воду с низким содержанием солей, не допускать цветения воды, а также регулярно промывать резервуар и основание увлажнителя от органических и неорганических отложений.

Перед началом очистки отключайте увлажнитель от сети электропитания.

Протирайте корпус влажной, а затем сухой тканью.

Очищайте резервуар каждый раз, перед тем как залить воду. Для этого слейте остатки воды.

Очищайте сопло, крышку сопла, туманный столбик, а также крышку резервуара водой и ершиком с мягкой щетиной. Просушите эти детали и установите их снова в увлажнитель.

Пьезокерамический преобразователь не трите, иначе его можно повредить.

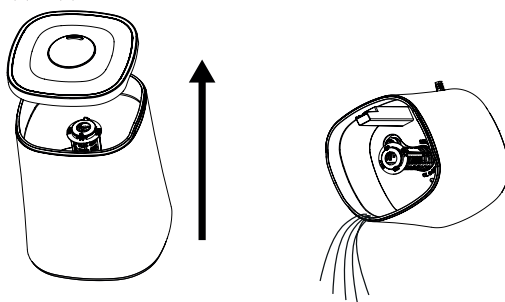
Для удаления остатков масла следует воспользоваться мыльным раствором или жидкостью для мытья посуды. С помощью ершика с мягкой щетиной прочистите резервуар, после этого несколько раз залейте чистую воду, прополощите и слейте остатки воды.

Для эффективного удаления накипи и прочих отложений следует воспользоваться специальным средством для увлажнителей или 9% уксусом. Смешайте уксус и чистую воду в соотношении 1 к 1, уксус можно заменить лимонной кислотой (2 столовые ложки на 1 литр воды). Залейте средство в резервуар, удалите налет

с внутренней поверхности увлажнителя ершиком с мягкой щетиной. Очистите от накипи, если это необходимо, сопло, крышку сопла, туманный столбик. Тщательно промойте чистой водой резервуар и все части увлажнителя.

Не используйте абразивные материалы, повреждающие поверхность увлажнителя.

Если увлажнитель не используется в течение длительного времени, очистите и высушите все части увлажнителя. Храните устройство в сухом и прохладном месте, недоступном для детей.



## Устранение неполадок

### Из сопла идет туман с запахом

Возможная причина	Решение
Новый прибор	Откройте крышку резервуара для воды, просушите в течение 12 часов
В резервуаре увлажнителя осталось ароматическое масло	Промойте резервуар увлажнителя. Подробнее см. главу «Чистка, обслуживание, уход и хранение увлажнителя»
Вода в резервуаре не свежая	Промойте резервуар. Подробнее см. главу «Чистка, обслуживание, уход и хранение увлажнителя»

### Туман не идет

Возможная причина	Решение
Перелив воды	Из-за особенностей конструкции в данный увлажнитель заливаете воду, не превышая уровень MAX. Если воду перелить, туман перестанет выходить из сопла
Крышка резервуара не закрыта	Закройте хорошо крышку увлажнителя

Возможная причина	Решение
Пьезокерамический излучатель грязный	Промойте резервуар и пьезокерамический излучатель, подробнее см. главу «Чистка, обслуживание, уход и хранение увлажнителя»

#### Небольшой выход тумана

Возможная причина	Решение
Образовались накипь и отложения	Очистите резервуар от накипи так как написано в разделе «Чистка и обслуживание увлажнителя»
Вода грязная или хранилась слишком долго	Налейте в резервуар чистую воду с низким содержанием солей
Залили слишком холодную воду в резервуар	Заливайте воду комнатной температуры в резервуар

#### Не работает пульт

Возможная причина	Решение
Возможно, сели батарейки	Поменяйте батарейки. Тип батареек CR 2032

Если ваша ситуация не отображена выше, пишите нам на адрес [info@kitfort.ru](mailto:info@kitfort.ru), приложив фотографии или видеофайлы, фиксирующие вашу проблему. Пришлите также фотографию наклейки с серийным номером, расположенную на дне или на задней части корпуса устройства.

## Технические характеристики

1. Напряжение:  $\sim 100\text{--}240$  В, 50/60 Гц
2. Мощность: 37 Вт
3. Емкость резервуара: 4 л
4. Максимальное испарение:
  - при минимальной интенсивности тумана:  $120\pm 20\%$  мл/ч
  - при средней интенсивности тумана:  $200\pm 20\%$  мл/ч
  - при максимальной интенсивности тумана:  $300\pm 20\%$  мл/ч
5. Время работы:
  - при минимальной интенсивности тумана: 40 ч
  - при средней интенсивности тумана: 23 ч
  - при максимальной интенсивности тумана: 15 ч

6. Класс защиты от поражения электрическим током: II
7. Размер устройства: 235 × 230 × 315 мм
8. Размер упаковки: 295 × 280 × 355 мм
9. Вес нетто: 1,7 кг
10. Вес брутто: 2,4 кг

Срок службы: 2 года

Срок гарантии: 1 год

Товар сертифицирован:



Производитель: Вансэн Интелиджэнт Мэньюфакчуриг Ко., Лтд. №757, Тунфу Роуд, Тунань Дистрикт, Сямэнь, Китай.

Импортер: ООО «Аэро-Трейд». 197022, г. Санкт-Петербург, Инструментальная ул., д. 3, лит. X, офис 1.

Страна происхождения: Китай.

Уполномоченная организация для принятия претензий на территории РФ: ООО «Аэро-Трейд». 197022, г. Санкт-Петербург, Инструментальная ул., д. 3, лит. X, офис 1.

Горячая линия производителя: 8-800-775-56-87 (пн-пт с 9:30 до 17:30 по московскому времени), [info@kitfort.ru](mailto:info@kitfort.ru)

Адреса сервисных центров вы можете узнать у оператора горячей линии или на сайте [kitfort.ru](http://kitfort.ru)

Требуется особая утилизация. Во избежание нанесения вреда окружающей среде необходимо отделить данный объект от обычных отходов и утилизировать его наиболее безопасным способом, например, сдать в специальные места по утилизации.

Месяц и год изготовления указаны на нижней стороне упаковочной коробки.

Производитель имеет право на внесение изменений в дизайн, комплектацию, а также в технические характеристики изделия в ходе совершенствования своей продукции без дополнительного уведомления об этих изменениях.

### **Условия гарантии**

Засорение резервуара для воды и основания увлажнителя органическими, солевыми или минеральными отложениями не является гарантийным случаем. Во избежание образования отложений требуется использовать воду с низким содержанием солей или регулярно проводить очистку, как это указано в руководстве по эксплуатации.

Механическое повреждение корпуса, аксессуаров или составных частей устройства не является гарантийным случаем.



## Меры предосторожности

Пожалуйста, внимательно прочтите инструкцию по эксплуатации. Обратите особое внимание на меры предосторожности. Всегда держите инструкцию под рукой.

1. Устройство предназначено для использования в бытовых условиях и может применяться в квартирах, загородных домах, гостиничных номерах, офисах и других подобных местах для непромышленной и некоммерческой эксплуатации.
2. Используйте увлажнитель только по назначению и в соответствии с указаниями, изложенными в данном руководстве. Нецелевое использование устройства будет считаться нарушением условий надлежащей эксплуатации.
3. Перед подключением устройства к электрической розетке убедитесь, что параметры электропитания, указанные на нем, совпадают с параметрами используемого источника питания.
4. Для предотвращения поражения электрическим током не погружайте устройство в воду и другие жидкости.
5. Не переносите увлажнитель, взявшись за шнур питания. Не тяните за шнур при отключении блока питания из розетки.
6. Не используйте устройство, если шнур питания, вилка или другие части прибора повреждены. Во избежание поражения электрическим током не разбирайте устройство самостоятельно — для его ремонта обратитесь к квалифицированному специалисту. Помните, неправильная сборка устройства повышает опасность поражения электрическим током при эксплуатации.
7. Детям, людям с ограниченными физическими, сенсорными или умственными способностями, а также лицам, не обладающим достаточными знаниями и опытом, разрешается пользоваться прибором только под контролем лиц, ответственных за их безопасность, или после инструктажа по эксплуатации устройства. Не позволяйте детям играть с увлажнителем.
8. Не добавляйте горячую воду выше 40 °С в резервуар с водой во избежание поломки.
9. Не пытайтесь вдохнуть воздух, который выходит из парового сопла.
10. Добавляйте воду комнатной температуры в резервуар.
11. Контролируйте работу увлажнителя, когда рядом находятся дети или домашние животные.
12. Не включайте прибор без воды. Это может привести к повреждению устройства.
13. Не оставляйте работающий прибор без присмотра. Выключите его и отключите от сети, если не используете прибор длительное время или перед проведением обслуживания.
14. Устанавливайте увлажнитель только на устойчивую горизонтальную поверхность на расстоянии не менее 10 см от стены и края стола.
15. Не допускайте падения прибора и не подвергайте его ударам.
16. Храните устройство в недоступных детям местах.

17. Используйте только предлагаемые производителем аксессуары или комплектующие. Использование иных дополнительных принадлежностей может привести к поломке устройства или получению травм.
18. Не наносите на кожу неразбавленное масло и не глотайте его. Если масло попало на кожу, тщательно промойте его водой с мылом.
19. Избегайте попадания масла в глаза, если это случилось, то промойте глаза водой.
20. Во время работы увлажнителя не трогайте пьезокерамический излучатель, который находится в нижней части резервуара, иначе можно получить ультразвуковой удар!

IM-4





## Всегда что-то новенькое!

Kitfort — современный и креативный бренд, который предлагает покупателям не только качественные товары по выгодной цене, но и радует подарками, конкурсами и живым интерактивом! Тысячи пользователей следят за нашими обновлениями и розыгрышами в социальных сетях. Присоединяйтесь к нам и вы!

Приветствуем вас в нашей группе «ВКонтакте»! Каждую неделю мы разыгрываем там десятки призов бытовой техники Kitfort. Участвуйте в морских боях, лотереях, творческих конкурсах и делайте репосты. Адрес группы: [vk.com/kitfort](https://vk.com/kitfort)

Если вы любите смотреть видео, введите в поиске YouTube: «Kitfort Show» и наслаждайтесь веселыми скетчами на нашем канале. В каждом новом выпуске мы разыгрываем самые популярные товары и новинки компании за комментарии от подписчиков. А содержание видеороликов заставит вас от души посмеяться и стать нашим другом и ценителем того, что мы делаем.

Подписывайтесь и будьте в деле вместе с Kitfort!

[info@kitfort.ru](mailto:info@kitfort.ru)

8-800-775-56-87