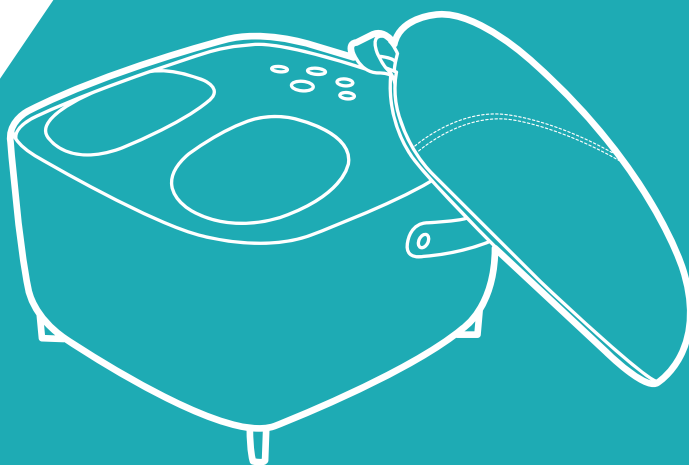


**Разминаю
и разогреваю!**



**Массажер для ног
КТ-2968**

Если у вас возникнут трудности с использованием нашей техники, перед обращением в магазин просим позвонить на горячую линию Kitfort:

8-800-775-56-87

(пн-пт с 9:30 до 17:30 по московскому времени)

info@kitfort.ru

Мы расскажем про особенности работы прибора и проконсультируем по любым другим вопросам

Содержание

Общие сведения	4
Комплектация	4
Устройство массажера для ног	5
Подготовка к работе и использование	6
Чистка и обслуживание	7
Уход и хранение	8
Устранение неполадок	8
Технические характеристики	9
Меры предосторожности	10

Общие сведения

Массажер для ног КТ-2968 выполнит качественный массаж ваших ног и согреет их. Устройство выполняет 2 вида массажа: роликовый разминающий и воздушно-компрессионный. Массажер работает в 3 режимах: в первом и втором режимах используется сочетание роликового разминающего и воздушно-компрессионного массажа, но во втором режиме преобладает воздушно-компрессионный массаж. В третьем режиме выполняется воздушно-компрессионный массаж.

Также массажер может выполнять прогрев ног. Интенсивность массажа настраивается: вы можете выбрать минимальную, среднюю или максимальную интенсивность. Предустановленная длительность массажа — 15 минут. Вы также можете выбрать длительность массажа 10 или 5 минут. По прошествии этого времени массажер автоматически отключится.

Такое разнообразие функций и настроек поможет вам подобрать наиболее комфортный и приятный массаж.

В стопах человека находится множество рефлексогенных зон, фасций и мышц. Прорабатывая их при помощи массажа, можно не только получить приятные ощущения, но и улучшить состояние здоровья в целом. Массаж стоп обладает следующими положительными эффектами: улучшает обменные процессы и процессы регенерации, снимает напряжение, активизирует кровообращение, снимает гипертонус мышц, помогает в борьбе с отечностью. Однако следует помнить, что при наличии противопоказаний или заболеваний, необходимо проконсультироваться с лечащим врачом. Массажер для ног КТ-2968 не является медицинским средством и используется только в профилактических целях.

Массажер для ног выполнен в форме пуфика и закрывается крышкой. На пуфике можно сидеть — массажер с крышкой выдерживает нагрузку до 100 кг. Стильный дизайн и спокойная расцветка массажера отлично впишутся в любой интерьер. Ручка массажера, обеспечивает удобство переноски. Благодаря ручке, расположенной на крышке, крышку удобно снимать с массажера. Чехлы для ног съемные, что упрощает чистку массажера. Прорезиненные ножки массажера не дают ему скользить по полу.

Комплектация

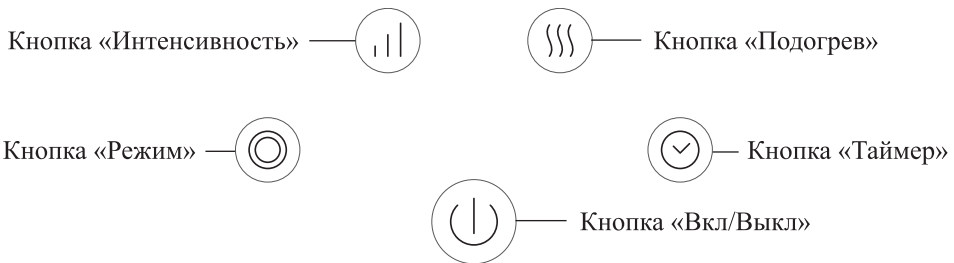
1. Массажер с двумя чехлами для ног — 1 шт.
2. Крышка — 1 шт.
3. Блок питания — 1 шт.
4. Руководство по эксплуатации — 1 шт.
5. Коллекционный магнит — 1 шт.*

*опционально

Устройство массажера для ног



Панель управления



Кнопка «Вкл/Выкл» включает массажер. При нажатии на кнопку «Вкл/Выкл» загорится подсветка кнопок, включится первый режим, минимальная интенсивность и подогрев. Длительность массажа по умолчанию — 15 минут.

У массажера 3 режима работы:

- первый режим — роликовый и компрессионный массаж;
- второй режим — роликовый и компрессионный массаж с преобладанием компрессионного массажа;
- третий режим — компрессионный массаж.

Кнопка «Режим» циклически переключает режимы. Цвет подсветки кнопки «Режим» показывает, какой режим выбран. Если кнопка горит фиолетовым, включен первый режим, если цвет подсветки белый — второй режим, красный цвет — третий режим.

У массажера есть 3 интенсивности массажа: минимальная, средняя и максимальная. **Кнопка «Интенсивность»** циклически переключает интенсивности массажа. Цвет подсветки кнопки показывает, какая интенсивность массажа включена: фиолетовый цвет — минимальная интенсивность, белый цвет — средняя интенсивность, красный цвет — максимальная интенсивность.

Кнопка «Подогрев» включает и отключает подогрев ног во время массажа. Если кнопка «Подогрев» горит, подогрев включен, если кнопка «Подогрев» не горит, подогрев отключен.

Кнопка «Таймер» циклически переключает длительность выполнения массажа: 15, 10 или 5 минут. Если подсветка кнопки «Таймер» фиолетовая, продолжительность массажа составит 15 минут. Если цвет подсветки белый, продолжительность — 10 минут, красный цвет — 5 минут.

Подготовка к работе и использование

Подготовка к работе

Достаньте массажер и удалите все упаковочные материалы. Протрите корпус и крышку сухой или чуть влажной мягкой тканью. Расположите массажер на полу так, чтобы ничего не перекрывало отверстия для воздуха, расположенные на дне устройства. Не устанавливайте массажер на ковер с длинным ворсом. Подключите шнур блока питания к устройству, затем подключите блок питания к сети.

Использование

1. Откройте крышку массажера. Сядьте на диван или стул и займите удобное положение. Затем поставьте ноги в массажер.
2. Нажмите на кнопку «Вкл/Выкл», индикация кнопок загорится. Устройство начнет выполнять массаж в первом режиме, при минимальной интенсивности, подогрев будет включен, а продолжительность по умолчанию — 15 минут.
3. Для переключения режима, нажмите на кнопку «Режим» один или несколько раз.
4. Для настройки интенсивности массажа, нажимайте на кнопку «Интенсивность».
5. При желании вы можете выключить подогрев ног. Для этого нажмите на кнопку «Подогрев».
6. Продолжительность массажа составляет 15 минут. Чтобы выбрать продолжительность массажа 10 или 5 минут, нажмите на кнопку «Таймер» 1 или 2 раза соответственно.
7. По прошествии установленного времени массажер автоматически отключится. Не рекомендуется выполнять массаж более 15 минут за один раз. Выполняйте массаж по 15 минут утром и вечером.

Примечание. Не включайте массажер более чем на 30 минут подряд. Это может привести к перегреву массажера и сокращению срока службы. Перед повторным включением должно пройти не менее 15–30 минут.

8. Чтобы отключить массажер раньше, нажмите на кнопку «Вкл/Выкл». Массажер выключится, все индикаторы погаснут.

Меры предосторожности по применению

1. Перед применением рекомендуется проконсультироваться с врачом.
2. Прибор не является медицинским средством и используется только в профилактических целях.
3. Существует ряд противопоказаний к применению:
 - беременность;
 - варикозное расширение вен, тромбофлебит;
 - нарушение целостности кожных покровов в месте воздействия (раны, порезы, ожоги и другие);
 - нарушение свертываемости крови, прием лекарственных препаратов, влияющих на скорость свертывания;
 - обострение хронических заболеваний;
 - онкология;
 - травмы, переломы;
 - остеопороз;
 - наличие электронных устройств при заболевании сердца, например, кардиостимулятора;
 - недавняя операция или ввод инъекций;
 - гипертония;
 - грипп, ОРВИ, повышение температуры;
 - почечная недостаточность;
 - сахарный диабет;
 - гипогликемия;
 - слабость, нервозность;
 - переутомление.
4. Если во время массажа ощущаете дискомфорт или боль в ногах, прекратите массаж. Если дискомфорт или боль не проходят длительное время, проконсультируйтесь с врачом.

Чистка и обслуживание

Перед чисткой и обслуживанием всегда выключайте массажер. Протирайте корпус и крышку сухой мягкой тканью. Допускается использоваться влажную мягкую ткань, но после чистки влажной тканью необходимо дать массажеру полностью

просохнуть. Не допускайте попадания воды внутрь устройства, на органы управления и на блок питания.

Регулярно стирайте чехлы для ног — они крепятся на молнии к корпусу устройства. Аккуратно отстегните чехлы от устройства и постирайте вручную в теплой воде с мылом. Повесьте чехлы, чтобы они полностью высохли, а затем пристегните на молнии обратно.

Не используйте для стирки агрессивные моющие средства. Допускается стирать чехлы в машине на режиме ручной стирки. Стирайте чехлы для ног при температуре не выше 30 °С. Не гладьте и не используйте для сушки сушильную машину. Не сушите чехлы и массажер феном.

Уход и хранение

Храните массажер в сухом и прохладном месте, недоступном для детей. Уберите блок питания и инструкцию в специальный карман внутри крышки, чтобы не потерять их. На длительное хранение уберите массажер в пакет или коробку для защиты от пыли.

Устранение неполадок

Устройство не включается, индикация не горит

Возможная причина	Решение
Нет напряжения в сети	Проверьте наличие напряжения в сети
Массажер подключен к сети, но не нажата кнопка «Вкл/Выкл»	Чтобы включить массажер, нажмите на кнопку «Вкл/Выкл»
Шнур блока питания не плотно вставлен в разъем массажера или в розетку	Плотно вставьте штекер блока питания в разъем массажера, затем подключите блок питания к сети
Вы включали массажер более чем на 30 минут подряд, массажер перегрелся	Подождите 30–60 минут, попробуйте включить массажер снова

Неприятные ощущения во время массажа

Возможная причина	Решение
Установлена высокая интенсивность массажа	Установите низкую или среднюю интенсивность массажа, вы также можете попробовать сменить режим

Если ваша ситуация не отображена выше, пишите нам на адрес info@kitfort.ru, приложив фотографии или видеофайлы, фиксирующие вашу проблему. Пришлите также фотографию наклейки с серийным номером, расположенную на дне или на задней части корпуса устройства.

По вопросам приобретения расходных материалов или аксессуаров пишите нам на osh@kitfort.ru.

Технические характеристики

1. Блок питания:
 - вход: $\sim 100\text{--}240\text{ В}$, 50/60 Гц, 1,2 А
 - выход: $\approx 12\text{ В}$, 3 А
2. Мощность: 36 Вт
3. Класс защиты от поражения электрическим током:
 - блока питания: II
 - массажера: III
4. Режимов работы: 3
5. Уровней интенсивности: 3
6. Продолжительность массажа: 15, 10 или 5 минут
7. Размер стопы: 36–45
8. Материал чехлов: полиэстер
9. Длина шнура: 2 м
10. Размер устройства: $390 \times 390 \times 301\text{ мм}$
11. Размер упаковки: $465 \times 445 \times 380\text{ мм}$
12. Вес нетто: 6,0 кг
13. Вес брутто: 8,0 кг

Срок службы: 2 года

Срок гарантии: 1 год

Товар сертифицирован:



Производитель: Сямэнь Хэлспал Электроник Ко., Лтд. Юнит 1402, Блок Б, Тяньху Билдинг, №148, Биньлан Сили, Сымин Дистрикт, Сямэнь, Китай.

Импортер: ООО «Аэро-Трейд». 197022, г. Санкт-Петербург, Инструментальная ул., д. 3, лит. Х, офис 1.

Страна происхождения: Китай.

Уполномоченная организация для принятия претензий на территории РФ:
ООО «Аэро-Трейд». 197022, г. Санкт-Петербург, Инструментальная ул., д. 3, лит. Х, офис 1.

Горячая линия производителя: 8-800-775-56-87 (пн-пт с 9:30 до 17:30 по московскому времени), info@kitfort.ru

Адреса сервисных центров вы можете узнать у оператора горячей линии или на сайте kitfort.ru

Требуется особая утилизация. Во избежание нанесения вреда окружающей среде необходимо отделить данный объект от обычных отходов и утилизировать его наиболее безопасным способом, например, сдать в специальные места по утилизации.

Месяц и год изготовления указаны на нижней стороне упаковочной коробки.

Производитель имеет право на внесение изменений в дизайн, комплектацию, а также в технические характеристики изделия в ходе совершенствования своей продукции без дополнительного уведомления об этих изменениях.

Условия гарантии

Механическое повреждение корпуса, аксессуаров или составных частей устройства не является гарантийным случаем.

Выход из строя массажера вследствие попадания жидкостей в массажер, на крышку, шнур питания или в область органов управления не является гарантийным случаем. Гарантия не распространяется на дефекты, возникшие в результате несоответствующего использования.

Меры предосторожности

Пожалуйста, внимательно прочтите инструкцию по эксплуатации. Обратите особое внимание на меры предосторожности. Всегда держите инструкцию под рукой.

1. Устройство предназначено для использования в бытовых условиях и может применяться в квартирах, загородных домах, гостиничных номерах, офисах и других подобных местах для непромышленной и некоммерческой эксплуатации.
2. Используйте массажер только по назначению и в соответствии с указаниями, изложенными в данном руководстве. Нецелевое использование устройства будет считаться нарушением условий надлежащей эксплуатации.
3. Перед подключением устройства к электрической розетке убедитесь, что параметры электропитания, указанные на нем, совпадают с параметрами используемого источника питания.
4. Для предотвращения поражения электрическим током не погружайте устройство в воду и другие жидкости.
5. Не переносите массажер, взявшись за шнур блока питания. Не тяните за шнур блока питания при отключении вилки от розетки.
6. Не используйте устройство, если шнур блока питания, вилка или другие части массажера повреждены. Во избежание поражения электрическим током не разбирайте устройство самостоятельно — для его ремонта обратитесь к квалифи-

цированному специалисту. Помните, неправильная сборка устройства повышает опасность поражения электрическим током при эксплуатации.

7. Детям, людям с ограниченными физическими, сенсорными или умственными способностями, а также лицам, не обладающим достаточными знаниями и опытом, разрешается пользоваться массажером только под контролем лиц, ответственных за их безопасность, или после инструктажа по эксплуатации устройства. Не позволяйте детям играть с массажером.
8. Контролируйте работу массажера, когда рядом находятся дети или домашние животные.
9. Не включайте массажер более чем на 30 минут подряд без перерыва (15–30 минут). Это может привести к повреждению устройства.
10. Не оставляйте работающий прибор без присмотра. Выключите его и отключите от сети, если не используете прибор длительное время или перед проведением обслуживания.
11. Устанавливайте массажер только на устойчивую горизонтальную поверхность вдали от нагревательных элементов на расстоянии не менее 10 см от стены и других предметов. Устанавливайте прибор так, чтобы ничто не мешало доступу воздуха в отверстия, расположенные на дне устройства. Не устанавливайте прибор на ковровые покрытия с длинным ворсом.
12. Не пытайтесь обойти блокировку включения устройства.
13. Не допускайте падения массажера и не подвергайте его ударам.
14. Храните устройство в недоступных детям местах.
15. Используйте только предлагаемые производителем аксессуары или комплектующие. Использование иных дополнительных принадлежностей может привести к поломке устройства или получению травм.
16. При повреждении шнура питания его следует заменить специальным шнуром или комплектом, полученным у изготовителя или сервисной службы.
17. Перед использованием массажера обязательно ознакомьтесь с мерами предосторожности по применению.
18. Прибор имеет нагреваемую поверхность. Лица, не чувствительные к нагреву, должны быть осторожны при пользовании прибором.
19. Чистку и обслуживание прибора не должны проводить дети без присмотра.



Всегда что-то новенькое!

Kitfort — современный и креативный бренд, который предлагает покупателям не только качественные товары по выгодной цене, но и радует подарками, конкурсами и живым интерактивом! Тысячи пользователей следят за нашими обновлениями и розыгрышами в социальных сетях. Присоединяйтесь к нам и вы!

Приветствуем вас в нашей группе «ВКонтакте»! Каждую неделю мы разыгрываем там десятки призов бытовой техники Kitfort. Участвуйте в морских боях, лотереях, творческих конкурсах и делайте репосты. Адрес группы: vk.com/kitfort

Если вы любите смотреть видео, введите в поиске YouTube: «Kitfort Show» и наслаждайтесь веселыми скетчами на нашем канале. В каждом новом выпуске мы разыгрываем самые популярные товары и новинки компании за комментарии от подписчиков. А содержание видеороликов заставит вас от души посмеяться и стать нашим другом и ценителем того, что мы делаем.

Подписывайтесь и будьте в деле вместе с Kitfort!

info@kitfort.ru

8-800-775-56-87