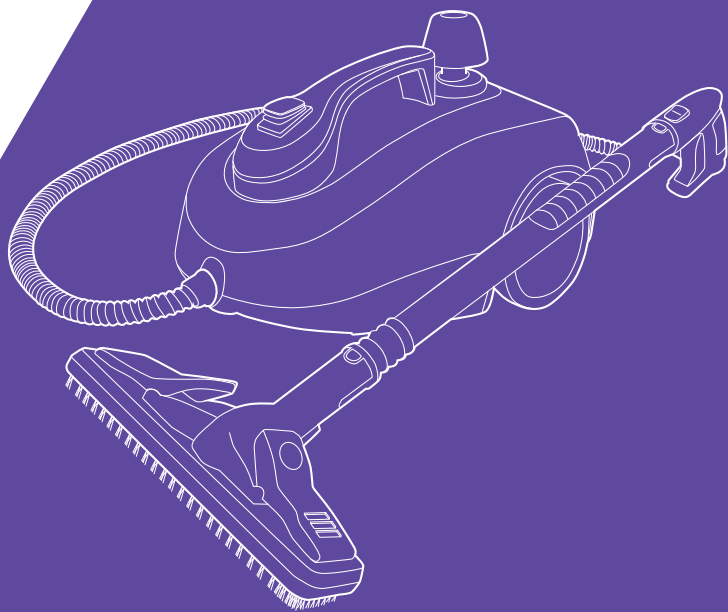


**Пора все
отпарить!**



**Пароочиститель
КТ-9137**

Если у вас возникнут трудности с использованием нашей техники, перед обращением в магазин просим позвонить на горячую линию Kitfort:

8-800-775-56-87

(пн-пт с 9:30 до 17:30 по московскому времени)

info@kitfort.ru

Мы расскажем про особенности работы прибора и проконсультируем по любым другим вопросам

СОДЕРЖАНИЕ

Общие сведения.....	4
Комплектация	5
Устройство пароочистителя	6
Подготовка к работе и использование.....	8
Чистка и обслуживание	14
Уход и хранение.....	15
Устранение неполадок	15
Технические характеристики	17
Меры предосторожности.....	18

Общие сведения

Пароочиститель — многофункциональный аппарат, способный заменить паровую швабру, дезинфектор, стеклоочиститель и отпариватель для тканей или одежды. Используя струю горячего пара, пароочиститель отлично очищает поверхности и обеспечивает деликатную глажку вещей. При этом прибор очень удобен в использовании, и работа с ним не требует от пользователя каких-то особых навыков и умений.

Пароочиститель КТ-9137 предназначен для домашнего использования, а также использования вне дома, например в офисах, магазинах, гостиницах и отелях. Также он подойдет для уборки интерьеров, полов и поверхностей, находящихся как внутри, так и вне помещений. Прибор прост в управлении. На корпусе есть кнопка «Вкл/Выкл» и индикатор нагрева. В комплекте идет сумка, в которую можно сложить насадки.

Пароочиститель оснащен ручкой для переноски. Колеса позволяют с легкостью перемещать пароочиститель во время уборки, не поднимая его. Большое количество насадок в комплекте поможет очистить труднодоступные или сильнозагрязненные поверхности.

Горячий пар под давлением может удалять грязь, жир и известковые отложения с различных поверхностей, убивать патогенные микроорганизмы, бактерии и пылевых клещей, которые могут вызывать аллергические реакции и астму. Пар быстро испаряется, не оставляя следов влаги на поверхности. Пароочиститель очищает паром без добавления бытовой химии, что является отличным выбором для аллергиков.

Область применения:

- полы и стены из керамической плитки и гранита, водостойкий деревянный пол, пластиковый пол, некоторые ковровые покрытия;
- ткани: хлопковые и пеньковые занавеси, душевые шторы, загрязненные ткани;
- санузлы: тазы, ванны, душевые кабины, туалеты и раковины;
- стекла, окна и зеркала;
- кухни: столешницы, духовые шкафы, варочные поверхности (стеклокерамические и эмалированные), СВЧ-печи, сантехника для кухни, резиновые уплотнители холодильника;
- известковые и жировые отложения;
- кафель и швы между плитками;
- труднодоступные места: стыки арматуры, жалюзи и радиаторы отопления;
- автомобили: бампер, радиатор и моторный отсек, стекла, внутренняя отделка, чехлы;
- мотоциклы и велосипеды: рамы, колеса и др.

Не рекомендуется использовать пар для очистки следующих предметов:

- химических волокон, шелковых изделий, продукции из плавких пластиков или других легкоплавких изделий;
- предметов, покрытых воском, например, полов (воск может сойти);
- декоративных деревянных элементов, а также ламината низких классов и с широкими стыками.
- выключателей, розеток и других электробытовых устройств.

Пароочиститель очищает поверхности от пятен при помощи горячего пара, однако не все пятна могут быть удалены таким способом. В случаях серьезного загрязнения используйте вспомогательные насадки (щетки из комплекта и др.), а также чистящие средства, которые надо наносить на загрязнения.

Система безопасности

Пароочиститель оснащен несколькими защитными механизмами, которые делают работу пароочистителя безопасной.

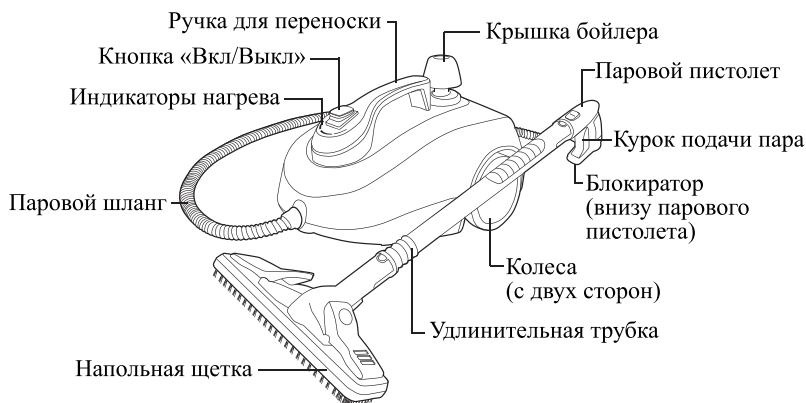
Датчик давления поддерживает давление в бойлере в рабочем диапазоне. При достижении максимального значения нагрев выключается и включается вновь при падении давления в результате расхода пара. В случае выхода из строя датчика давления и перегреве прибора сработает термозащитный предохранитель, обесточив прибор.

Кнопка подачи пара оснащена блокиратором, чтобы предотвратить подачу пара из-за случайного нажатия на кнопку подачи пара.

Комплектация

1. Пароочиститель с паровым шлангом и паровым пистолетом — 1 шт.
2. Крышка бойлера с уплотнительным кольцом — 1 шт.
3. Удлинительная трубка — 2 шт.
4. Уплотнительные кольца — 11 шт.*
 - Маленькие уплотнительные кольца (7,6 × 1,8 мм) — 7 шт.
 - Большие уплотнительные кольца (10 × 1,8 мм) — 4 шт.
5. Напольная щетка — 1 шт.
6. Тряпка для пола — 1 шт.
7. Латунная щетка — 1 шт.
8. Насадка для отпаривания — 1 шт.
9. Скребок для стекла — 1 шт.
10. Тряпка для отпаривания — 1 шт.
11. Угловая насадка — 1 шт.
12. Струйная насадка — 1 шт.
13. Адаптер для напольной щетки — 1 шт.
14. Плоская нейлоновая щетка — 1 шт.
15. Большая круглая нейлоновая щетка — 1 шт.
16. Маленькая круглая нейлоновая щетка — 1 шт.
17. Сумка для хранения аксессуаров — 1 шт.
18. Мерный стакан — 1 шт.
19. Воронка — 1 шт.
20. Руководство по эксплуатации — 1 шт.
21. Коллекционный магнит — 1 шт.**
 - *часть уплотнительных колец находится на устройстве и аксессуарах, часть — в пакете
 - **опционально

Устройство пароочистителя



Пароочиститель включается **кнопкой «Вкл/Выкл»**, которая имеет световой индикатор. Индикатор горит непрерывно, когда пароочиститель включен.

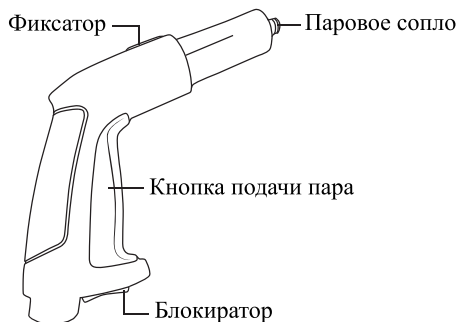
Индикаторы нагрева загораются во время нагрева бойлера. Если индикаторы нагрева погасли, то бойлер нагрелся и пароочиститель готов к подаче пара.

Для начала подачи пара необходимо нажать на **кнопку подачи пара на паровом пистолете**. Чтобы предотвратить случайное нажатие на кнопку подачи пара, на паровом пистолете предусмотрен **блокиратор**. Если блокиратор нажат в сторону шланга, то можно начать подачу пара. Если блокиратор нажат в противоположную сторону от шланга, то подача пара заблокирована и кнопка подачи пара не нажимается.

Пароочиститель оснащен **ручкой для переноски**, а также **колесами** для удобного перемещения прибора во время уборки.

В комплекте также предусмотрен набор уплотнительных колец. Большие уплотнительные кольца надеваются на адаптер для напольной щетки, маленькие — на струйную насадку, паровой пистолет и удлинительные трубки.

Устройство парового пистолета



Блокиратор позволяет предотвратить случайное нажатие на кнопку подачи пара. Для подачи пара переведите блокиратор в сторону шланга, затем нажмите и удерживайте **кнопку подачи пара**. Чтобы заблокировать кнопку подачи пара, переведите блокиратор в противоположную сторону от шланга.

Аксессуары



- 1 — **удлинительные трубки** крепятся одной стороной к паровому соплу, а другой стороной — к напольной щетке.
- 2 — **напольная щетка** служит для очистки напольных покрытий.
- 3 — **тряпка для пола** крепится на напольную щетку с помощью фиксаторов на щетке.
- 4 — **адаптер для напольной щетки** нужен для присоединения напольной щетки к удлинительной трубке или к паровому соплу.
- 5 — **насадка для отпаривания** используется для отпаривания одежды и чистки обивки мягкой мебели.
- 6 — **скребок для стекла** крепится к насадке для отпаривания и предназначен для чистки окон, зеркал и других глянцевых поверхностей.
- 7 — **тряпка для отпаривания** надевается на насадку для отпаривания: при отпаривании в тряпку будет впитываться конденсат, который в противном случае попадет на отпариваемую ткань, а при чистке обивки мебели тряпка впитает в себя удаляемые загрязнения.
- 8 — **нейлоновые щетки** (круглые и плоская) используются для удаления стойких загрязнений в случае, когда требуется применить механическое воздействие. Нейлоновые щетки используются для очистки столешниц, дверных ручек, смесителей, кафеля, холодильников, спортивного инвентаря, игрушек. При их использовании не прилагайте чрезмерного усилия, чтобы не сломать кончик струйной насадки и не деформировать ворс щетки.



- 9 — **латунная щетка** позволит избавиться от особо стойких загрязнений, например, жира на гриле, решетке духовки или плиты. Не рекомендуется использовать латунные щетки для чистки кафеля, раковин, ванн и унитазов во избежание появления на них царапин.
- 10 — **угловая насадка** предназначена для удаления загрязнений из труднодоступных мест, например, углов и радиаторов отопления.
- 11 — **струйная насадка** может использоваться для очистки плитнусов, щелей между плитками, протектора обуви и других труднодоступных мест. Паровое сопло струйной насадки сужено, поэтому она создает мощную струю пара, способную своим напором выбить грязь из щелей и углублений.
- 12, 13 — **мерный стакан** и **воронка** служат для удобного и безопасного наливания воды в бойлер.
- 14 — **сумка для аксессуаров** служит для хранения большинства аксессуаров пароочистителя.

Подготовка к работе и использование

Подготовка к работе

Достаньте пароочиститель и все насадки, удалите все упаковочные материалы. Если пароочиститель приобретен в холодное время года, перед использованием оставьте его на 1–2 часа при комнатной температуре.

Добавление воды

Убедитесь, что прибор выключен и остыл, и что оставшееся давление стравлено. Слегка надавите на крышку бойлера и открутите ее против часовой стрелки. Залейте воду в бойлер при помощи мерного стакана и воронки. Объем бойлера 1,5 л, однако не рекомендуется наливать более 1,3 л воды. Закрутите крышку бойлера по часовой стрелке.

Если во время использования пароочистителя закончилась вода, то вначале отключите пароочиститель, затем нажмите на кнопку подачи пара и стравите весь оставшийся пар, чтобы в бойлере снизилось давление. Затем подождите, пока пароочиститель остынет. Открутите крышку бойлера и налейте воду, как описано выше.

Внимание! Не заливайте воду в разогретый пароочиститель. В противном случае вода попадет в горячий бойлер и быстро испарится, в результате из заливной горловины вырвется струя пара с брызгами горячей воды, что может привести к ожогам.

Для уменьшения образования накипи используйте фильтрованную кипяченую, деминерализованную или дистиллированную воду. Перед использованием бутилированной питьевой воды узнайте ее общую минерализацию (обычно указывается на этикетке) и сравните ее с показателями для водопроводной воды (их можно найти на сайте водоснабжающей организации или в интернете). Как правило, минерализация бутилированной воды составляет 100 — 400 мг/л. Может оказаться, что вода из-под крана имеет минерализацию в несколько раз меньшую, так что использование бутилированной воды увеличит образование накипи.

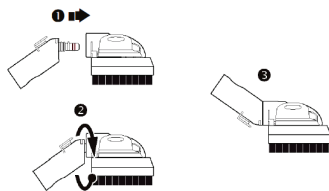
Установка насадок

Перед установкой, снятием или сменой насадок всегда блокируйте кнопку подачи пара, чтобы исключить случайную подачу пара. Для этого переведите блокиратор в противоположную сторону от шланга. Чтобы разблокировать кнопку подачи пара, нужно перевести блокиратор в сторону шланга.

Установка напольной щетки и удлинительных трубок

Напольная щетка присоединяется к удлинительным трубкам или к паровому пистолету с помощью адаптера для напольной щетки.

1. Вставьте адаптер в отверстие напольной щетки, как показано на рисунке, и, слегка вращая его в разные стороны, установите до упора. Затем поверните адаптер вверх, чтобы зафиксировать. Для установки и снятия адаптера потребуются приложить некоторые усилия.



2. Наденьте тряпку для пола на напольную щетку. Для этого нажмите на фиксаторы на щетке, расположите под ними края тряпки и отпустите фиксаторы.
3. Подсоедините удлинительную трубку к адаптеру для напольной щетки так, чтобы фиксатор на удлинительной трубке вошел в отверстие на адаптере до щелчка. При необходимости подсоедините вторую удлинительную трубку к первой.
4. Подсоедините удлинительную трубку к паровому пистолету так, чтобы фиксатор на паровом пистолете вошел в отверстие на удлинительной трубке до щелчка.
5. Чтобы снять с удлинительной трубки щетку или отсоединить трубки друг от друга, зажмите фиксатор на трубке и осторожно разъедините детали.
6. Чтобы снять адаптер с напольной щетки, поверните его вниз и, слегка вращая в разные стороны, потяните адаптер на себя.

Установка насадок на струйную насадку

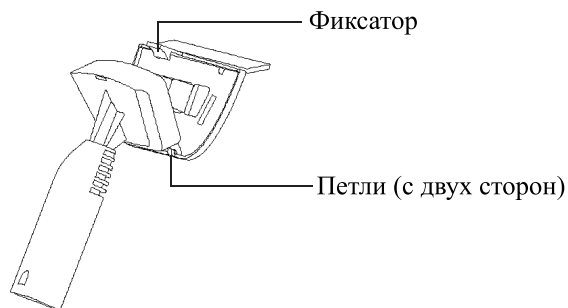
Насадка для отпаривания, плоская и круглые нейлоновые щетки, латунная щетка и угловая насадка присоединяются к струйной насадке.

1. Установите струйную насадку на пистолет так, чтобы фиксатор на паровом пистолете вошел в отверстие на насадке до щелчка.
2. На струйную насадку установите нужную насадку так, чтобы выступы на струйной насадке попали в пазы на другой насадке, и поверните струйную насадку вправо до упора, чтобы зафиксировать.
3. Для снятия поверните струйную насадку влево до упора и отсоедините насадки.



Скребок для стекла и тряпка для отпаривания надеваются на насадку для отпаривания.

Чтобы надеть скребок для стекла, вставьте крючки на скребке в петли на насадке для отпаривания, затем соедините насадки до щелчка. Чтобы снять скребок для стекла, отогните фиксатор, затем отсоедините крючки на скребке и петли на насадке.



Использование

1. Соберите пароочиститель и установите необходимые насадки и принадлежности.
2. Слегка надавите на крышку бойлера и открутите ее против часовой стрелки. Залейте в бойлер не более 1,3 л воды при помощи мерного стакана и воронки.

Примечание. Для уменьшения образования накипи используйте дистиллированную воду.

3. Чтобы предотвратить случайное нажатие на кнопку подачи пара, переведите блокиратор на паровом пистолете в противоположную сторону от шланга, кнопка заблокируется.
4. Подключите пароочиститель к сети и нажмите на кнопку «Вкл/Выкл». Индикатор кнопки «Вкл/Выкл» и индикаторы нагрева загорятся, начнется нагрев воды в бойлере.
5. Когда индикаторы нагрева погаснут, пароочиститель готов к использованию. Время нагрева бойлера составляет 7–8 минут.

Примечание. Индикаторы нагрева гаснут, когда давление пара в бойлере достигает максимального значения, и загораются, когда давление пара падает. Вы можете продолжать использовать пароочиститель при горящих индикаторах, т.к. давления пара в бойлере достаточно для работы. Ожидайте выключения индикатора только при первоначальном разогреве пароочистителя.

6. Разблокируйте кнопку подачи пара, переведя блокиратор в сторону шланга. Нажмите и удерживайте кнопку подачи пара. Пар начнет выходить из сопла.

Примечание. Не наклоняйте и не переворачивайте прибор во время использования. В противном случае вместо пара из парового сопла может выйти струя горячей воды.

7. Если в бойлере закончится вода, то подача пара прекратится. В этом случае выключите пароочиститель кнопкой «Вкл/Выкл», дайте прибору остыть в течение 30 минут, откройте крышку и долейте воду в бойлер.

Внимание! Не откручивайте крышку бойлера, пока пароочиститель не остыл. Не заливайте воду в разогретый пароочиститель. В противном случае вода попа-

дет в горячий бойлер и быстро испарится, в результате из заливной горловины вырвется струя пара с брызгами горячей воды, что может привести к ожогам.

8. По окончании использования выключите пароочиститель кнопкой «Вкл/Выкл». Отсоедините шнур электропитания от розетки, дайте устройству остыть, затем протрите его и уберите на хранение.

Внимание!

Будьте осторожны! Помните, что насадки, паровой шланг и очищаемые поверхности нагреваются во время работы. При использовании держите шланг только за паровой пистолет или используйте защитную варежку (в комплект не входит).

Не тяните пароочиститель за паровой шланг во избежание разрыва шланга.

Передвигайте пароочиститель за ручку.

Во избежание ожогов и несчастных случаев всегда блокируйте кнопку подачи пара перед подсоединением и сменой насадок во время работы.

Не направляйте струю пара на себя, других людей, животных и растения. Включайте подачу пара, отвернув сопло от себя. Не используйте устройство, если паровое сопло засорено.

Не заливайте в бойлер чистящие средства и другие добавки. В бойлере вода выпаривается, а осадки от чистящих средств остаются. Со временем отложения будут скапливаться в бойлере в значительном объеме. Это затруднит образование пара и может привести к поломке.

При первой подаче пара или после большого перерыва в работе возможен кратковременный выход скопившегося в шланге конденсата.

Пароочиститель производит влажный пар. При охлаждении, а также при контакте с холодными поверхностями пар конденсируется, и конденсат осаждается на поверхностях. Это нормальное явление, обусловленное конструкцией пароочистителей.

При использовании нейлоновых, латунной или угловой насадок не прилагайте чрезмерного усилия, чтобы не сломать кончик струйной насадки.

Советы

Вместо тряпок из комплекта вы можете использовать другие тряпки или хлопковое полотенце. Тряпка должна быть устойчива к температуре пара.

Чистка поверхностей

Очищаемый материал должен выдерживать влагу и высокую температуру. Убедитесь в этом перед началом очистки.

После чистки паром протрите обработанную паром поверхность бумажной салфеткой, мягкой тканью или губкой, чтобы удалить отставшую грязь. Рекомендуется протереть поверхность, пока она еще не высохла. Соблюдайте осторожность, протирая металлические поверхности, так как после обработки паром они могут быть горячими.

Не используйте пароочиститель на древесных или неглазурованных керамических поверхностях, так как они могут быть деформированы или повреждены под воздействием тепла и влаги.

Тряпка для отпаривания подходит не только для отпаривания одежды, но и для использования на паркете, ламинате, керамической плитке, мраморе, бетоне, виниле, граните и линолеуме. Однако рекомендуется использовать разные тряпки для отпаривания одежды и чистки других поверхностей.

Соблюдайте осторожность при очистке паркетных полов, так как длительное воздействие пара в одном месте может привести к повреждению и обесцвечиванию паркета. Не останавливайте движение щетки на этих поверхностях, чтобы избежать этого.

Пар может удалить блеск с некоторых полов, обработанных воском.

Грубые текстурированные полы могут порвать или повредить тряпки.

Некоторые типы полов (например, плиточный) имеют канавки или зацементированные поверхности. Для более тщательной очистки рекомендуется воспользоваться нейлоновой щеткой.

Для чистки промежутков (швов) между кафельной плиткой используйте струйную, угловую насадку или сопло парового пистолета. Использовать для этих целей щетки не рекомендуется, т.к. они могут удалить затирку. Поднесите сопло парового пистолета или насадку под углом в 30–60° вплотную к шву между кафельной плиткой, включите подачу пара и медленно передвигайте ее вперед вдоль шва. По окончании чистки удалите с помощью тряпки загрязнения с поверхности. Таким же образом производите чистку швов между напольной плиткой, а также любых других щелей и узких мест.

Чем ближе паровое сопло к загрязненному месту, тем лучше чистящий эффект, поскольку самая высокая температура пара обеспечивается на выходе из парового сопла. Поэтому при чистке старайтесь располагать паровое сопло насадок как можно ближе к очищаемой поверхности.

Для дезинфекции поверхности удерживайте паровое сопло на расстоянии не более 1,5 см от поверхности и обрабатывайте ее паром в течение как минимум 5 секунд. Такая обработка наиболее эффективно убивает микробы и бактерии.

Для удаления стойких загрязнений только силы струи пара может быть недостаточно. Используйте нейлоновую или латунную щетку для усиления механического воздействия. При использовании щеток не прилагайте чрезмерного усилия, чтобы не смять ворс щеток, не сломать кончик струйной насадки и не повредить очищаемую поверхность.

При уборке вы можете использовать моющие средства — горячий пар усиливает их чистящее воздействие. Ржавчину в ванной или унитазе можно очистить только при помощи химических средств, т.к. ржавчина химически соединяется с эмалью. Моющее средство нужно наносить на загрязненную поверхность. Не добавляйте его в бойлер.

После чистки жирных поверхностей нейлоновой или латунной щеткой они сами становятся жирными, и отмыть их от жира и грязи очень трудно. Как в таком случае пользоваться щетками? Установите нейлоновую или латунную щетку на струйную насадку и прикрепите сверху на щетку мочалку. Обрабатывайте паром жирную поверхность, например, вытяжку. После очистки вытяжки можете выбросить грязную и жирную мочалку, щетка останется чистой.

Сильный известковый налет перед чисткой паром можно сбрызнуть уксусом, дать уксусу подействовать в течение примерно 5 минут, а затем обработать поверхность паром.

При чистке одежды или обивки мягкой мебели наденьте на насадку для отпаривания тряпку для отпаривания или оберните насадку любой другой тканью, тогда загрязнения будут впитываться в ткань, а не в одежду или ткань обивки.

Насадку для отпаривания можно использовать для снятия со стен старых обоев. Обойный клей под воздействием пара набухнет, и обои будет легче снять.

Пароочиститель можно использовать также и для борьбы с клопами. Воздействие пара приводит к гибели и самих насекомых, и их личинок. Пар проникнет даже в самые маленькие щели и места в обоях, мягкой мебели, недоступные для гелей, спреев. Держите насадку или паровое сопло на расстоянии не менее 25 см от поверхности. Имейте в виду, если длительно воздействовать на небольшой участок, на нем начнет скапливаться влага, которая может оставить пятна на мебели и обоях. Использование пара рядом с розетками недопустимо, а именно там часто прячутся клопы. Не обрабатывайте паром электроприборы. Эту процедуру надо проделывать несколько раз, ведь далеко не всех насекомых можно «изловить» за один прием. Желательно в первый месяц проводить обработку паром раз в неделю.

Чистка окон и зеркал

Перед очисткой окна, зеркала и других гладких поверхностей сначала обработайте их с помощью пара, без использования насадки с резиновым скребком. Таким образом вы прогреете оконное стекло, чтобы оно не треснуло от резкого перепада температур, если проводите очистку при отрицательных температурах снаружи (зимой). Затем заблокируйте кнопку подачи пара. После этого наденьте насадку с резиновым скребком. Прижмите скребок для стекла к верхней части окна или зеркала и постепенно опускайте скребок вниз. Двигайтесь по направлению сверху вниз, чтобы очистить все окно или зеркало. Внизу рамы или подставки зеркала подстелите тряпку или салфетку для сбора сгоняемой скребком воды

Отпаривание одежды

Для отпаривания одежды повесьте ее на нержавеющую вешалку. Подсоедините к паровому пистолету насадку для отпаривания, на нее наденьте тряпку для отпаривания. Возьмите паровой пистолет в одну руку, другой рукой придерживайте нижнюю часть одежды, создавая небольшое натяжение. Поднесите насадку к поверхности ткани и возвратно-поступательными движениями (сверху вниз) начните отпаривание. Рекомендуем начинать с участков, на которых больше всего складок, а также с элементов одежды, которые являются более плотными (воротник и манжеты рукавов).

При отпаривании деликатных вещей, оборок платьев и т.п. направьте на них струю пара, расположив насадку для отпаривания на некотором удалении от них. Ткань распрямится под собственным весом.

Для разглаживания полотенец, носовых платков и салфеток повесьте их на штангу или вешалку для полотенец и обработайте паром.

Шторы и портьеры не обязательно снимать для отпаривания.

Для разглаживания плотных тканей может потребоваться повторное отпаривание.

Для разглаживания сильно измятого материала обработайте его паром с двух сторон.

Не используйте металлические вешалки или плечики, так как от воздействия пара они могут заржаветь и испачкать одежду.



После отпаривания ткань может быть немного влажной, поэтому сразу не убирайте вещь на хранение, а просушите, повесив на вешалку или разложив на какой-либо поверхности.

Соблюдайте особую осторожность при отпаривании деликатных тканей.

При отпаривании вещей, расположенных на горизонтальной поверхности, снизу желательно подложить какой-нибудь пористый и паропроницаемый материал (войлок, ватное одеяло или матрас, несколько слоев неплотной ткани). В противном случае пар не сможет пройти сквозь отпариваемую вещь, так как снизу ему будет некуда выходить, в результате пар будет воздействовать только на поверхностные слои, и эффект от отпаривания будет меньше. При использовании гладильной доски преимущество следует отдать той, у которой низ рабочей поверхности не сплошной, а выполнен из сетки, тогда пар будет хорошо проходить сквозь нее. Не используйте деревянные поверхности, так как пар может повредить их.

Пароочиститель позволяет прогладить вещи, которые обычно не гладят, например, пышные платья со сложной структурой, шубы и дубленки. Также с его помощью можно готовить к сезону вещи, у которых при хранении появился затхлый запах — пароочиститель эту проблему решает без всякой стирки.

Пар хорошо убирает посторонний запах с одежды. Например, если вы находитесь в прокуренном помещении, то с помощью пароочистителя можно быстро убрать запах табака и освежить ее.

Чистка и обслуживание

По окончании работы, когда пароочиститель остынет, слейте из бойлера остатки воды, чтобы минимизировать отложения солей. Следует выливать воду после каждого использования устройства и не давать воде застаиваться в бойлере, чтобы не допустить ее порчи и цветения, в противном случае в резервуаре образуются осадки.

Протирайте корпус пароочистителя, паровой шланг и паровой пистолет влажной, а затем сухой мягкой тканью. Загрязненные щетки и насадки мойте мягкой губкой с мылом или чистящим средством. Не используйте агрессивные или абразивные чистящие средства. Проводите очистку осторожно, чтобы не повредить уплотнительные кольца.

Прочищайте паровое сопло пароочистителя и струйной насадки толстой иглой.

Тряпки можно стирать в стиральной машине при температуре не выше 60 °С.

Промывка бойлера и удаление накипи

Периодически, примерно после 5 наполнений, промывайте бойлер.

Наполните бойлер водой (0,5 л), закрутите крышку и энергично встряхните пароочиститель. В результате этого отделяются отложения накипи, осевшие на дне бойлера. Открутите крышку, переверните пароочиститель и вылейте воду.

В зависимости от жесткости воды и частоты использования может потребоваться удаление накипи с помощью химических средств.

1. Разведите в воде средство для удаления накипи и залейте его в бойлер. Руководствуйтесь указаниями по применению используемого средства для удаления накипи. Не закрывайте бойлер крышкой.

Примечание. Для удаления накипи вы можете воспользоваться раствором уксуса и воды в соотношении 1 к 1.

2. Через несколько часов слейте раствор для удаления накипи и 2–3 раза промойте бойлер чистой водой, чтобы удалить остатки средства.
3. При последующем использовании пароочистителя рекомендуется выпустить пар в течение 10–20 секунд, чтобы удалить возможные остатки средства для удаления накипи, которые могли остаться в паровом шланге. Это актуально, например, перед отпариванием тканей, т.к. остатки средства для удаления накипи могут вызвать появление пятен.

Уход и хранение

Храните пароочиститель в сухом и прохладном месте, недоступном для детей. Убирайте пароочиститель на хранение только после полного остывания и проведения чистки и обслуживания. Также оставьте пароочиститель на столе или другой поверхности так, чтобы паровой шланг свисал вниз, для полного высыхания шланга и бойлера. Рекомендуется не закрывать крышку бойлера при хранении, чтобы продлить срок службы уплотнительного кольца на крышке. Не накрывайте и не убирайте нагретый прибор сразу после использования. Не оставляйте его вблизи источников тепла. На длительное хранение убирайте пароочиститель и аксессуары в коробку или пакет, чтобы избежать попадания пыли и потери насадок. Аксессуары также можно хранить в специальной сумке для хранения, идущей в комплекте.

Устранение неполадок

Устройство не включается, индикация не горит

Возможная причина	Решение
Нет напряжения в сети	Проверьте наличие напряжения в сети
Не нажата кнопка «Вкл/Выкл»	Нажмите на кнопку «Вкл/Выкл»
Перегорел термopедохранитель	Обратитесь в сервисный центр

Капли воды выходят вместе с паром из парового сопла

Возможная причина	Решение
Был длительный перерыв в работе, в паровом шланге скопился конденсат	При первой подаче пара или после длительного перерыва в работе возможен кратковременный выход скопившегося в шланге конденсата. Поднимите паровой пистолет вверх, чтобы паровой шланг распрямился вертикально, тогда конденсат стечет обратно в бойлер

Нет подачи пара

Возможная причина	Решение
Пароочиститель выключен	Проверьте, что пароочиститель подключен к сети, нажмите на кнопку «Вкл/Выкл», индикатор кнопки «Вкл/Выкл» должен загореться
В бойлере нет воды	Отключите пароочиститель, стравите пар и дайте прибору остыть, затем добавьте воду в бойлер
Кнопка подачи пара заблокирована блокиратором	Разблокируйте кнопку подачи пара, для этого переведите блокиратор в сторону шланга
После включения пароочистителя, вода в бойлере не успела нагреться	Время разогрева пароочистителя составляет 7–8 минут. Дождитесь, пока индикаторы нагрева погаснут — это означает, что пар готов

Низкая температура пара

Возможная причина	Решение
<p>В пароочистителе вода в бойлере кипит при давлении выше атмосферного, пар образуется в равновесном с водой состоянии. Температура кипения воды определяется давлением в бойлере и может быть найдена из специальных таблиц.</p> <p>При выпуске пара он расширяется и охлаждается, и на выходе парового сопла температура пара понижается примерно до 98 °С. Пар может содержать небольшое количество конденсата. Максимальная температура пара наблюдается на выходе парового сопла. При удалении от парового сопла струя пара смешивается с воздухом и остывает. На расстоянии 30–40 см рука может спокойно терпеть температуру струи, не обжигаясь. При чистке паром паровое сопло насадки расположено близко к очищаемой поверхности, поэтому чистящий эффект максимален. Тем не менее, не стоит проверять температуру пара рукой во избежание получения ожогов</p>	<p>Максимальная температура пара наблюдается на выходе парового сопла</p>

Если ваша ситуация не отображена выше, пишите нам на адрес info@kitfort.ru, приложив фотографии или видеофайлы, фиксирующие вашу проблему. Пришлите

также фотографию наклейки с серийным номером, расположенной на дне или на задней части корпуса устройства.

По вопросам приобретения расходных материалов или аксессуаров пишите нам на info@kitfort.ru.

Технические характеристики

1. Напряжение: ~220–240 В, 50/60 Гц
2. Мощность: 1800 Вт
3. Класс защиты от поражения электрическим током: I
4. Емкость бойлера: 1,5 л
5. Время разогрева: 7–8 мин
6. Максимальное давление пара: 5 бар
7. Материал бойлера: нержавеющая сталь
8. Время непрерывной подачи пара: до 25 мин
9. Подача пара: 52 г/мин
10. Длина сетевого шнура: 2,4 м
11. Длина парового шланга: 1,4 м
12. Размер устройства: 355 × 235 × 190 мм
13. Размер упаковки: 475 × 315 × 318 мм
14. Вес нетто: 4,5 кг
15. Вес брутто: 5,8 кг

Срок службы: 2 года

Срок гарантии: 1 год

Товар сертифицирован:



Производитель: Хайвэар (Шанхай) Трейдин Кэнсалтин Ко., Лтд. Рум 113, Билдинг 2, №955, Чуаньша Роуд, Пудун Нью Дистрикт, Шанхай, Китай.

Импортер: ООО «Аэро-Трейд». 197022, г. Санкт-Петербург, Инструментальная ул., д. 3, лит. X, офис 1.

Страна происхождения: Китай.

Уполномоченная организация для принятия претензий на территории РФ: ООО «Аэро-Трейд». 197022, г. Санкт-Петербург, Инструментальная ул., д. 3, лит. X, офис 1.

Горячая линия производителя: 8-800-775-56-87 (пн-пт с 9:30 до 17:30 по московскому времени), info@kitfort.ru

Адреса сервисных центров вы можете узнать у оператора горячей линии или на сайте kitfort.ru

Требуется особая утилизация. Во избежание нанесения вреда окружающей среде необходимо отделить данный объект от обычных отходов и утилизировать его наиболее безопасным способом, например, сдать в специальные места по утилизации.

Месяц и год изготовления указаны на нижней стороне упаковочной коробки.

Производитель имеет право на внесение изменений в дизайн, комплектацию, а также в технические характеристики изделия в ходе совершенствования своей продукции без дополнительного уведомления об этих изменениях.



Условия гарантии

Засорение бойлера или патрубков органическими, солевыми или минеральными отложениями не является гарантийным случаем. Во избежание образования отложений требуется использовать дистиллированную воду и регулярно проводить очистку, как это указано в руководстве по эксплуатации.

Механическое повреждение корпуса, аксессуаров или составных частей устройства не является гарантийным случаем.

Повреждение парового шланга вследствие перекручивания или растягивания не является гарантийным случаем. Не допускайте такого при использовании устройства.

Меры предосторожности

Пожалуйста, внимательно прочтите инструкцию по эксплуатации. Обратите особое внимание на меры предосторожности. Всегда держите инструкцию под рукой.

1. Устройство предназначено для использования в бытовых условиях и может применяться в квартирах, загородных домах, гостиничных номерах, офисах и других подобных местах для непромышленной и некоммерческой эксплуатации.
2. Используйте пароочиститель только по назначению и в соответствии с указаниями, изложенными в данном руководстве. Нецелевое использование устройства будет считаться нарушением условий надлежащей эксплуатации.
3. Перед подключением устройства к электрической розетке убедитесь, что параметры электропитания, указанные на нем, совпадают с параметрами используемого источника питания.
4. Для предотвращения поражения электрическим током не погружайте устройство в воду и другие жидкости.
5. Не переносите пароочиститель, взявшись за шнур питания. Не тяните за шнур питания при отключении вилки от розетки.
6. Передвигайте пароочиститель за ручку на корпусе. Не тяните пароочиститель за паровой шланг, в противном случае шланг может повредиться или порваться.
7. Не используйте устройство, если шнур питания, вилка или другие части пароочистителя повреждены. Во избежание поражения электрическим током не разбирайте устройство самостоятельно — для его ремонта обратитесь к квалифицированному специалисту. Помните, неправильная сборка устройства повышает опасность поражения электрическим током при эксплуатации.
8. Детям, людям с ограниченными физическими, сенсорными или умственными способностями, а также лицам, не обладающим достаточными знаниями и опытом, разрешается пользоваться пароочистителем только под контролем лиц, ответственных за их безопасность, или после инструктажа по эксплуатации устройства. Не позволяйте детям играть с пароочистителем.
9. Контролируйте работу пароочистителя, когда рядом находятся дети или домашние животные.
10. Не включайте пароочиститель без воды. Это может привести к повреждению устройства.
11. В бойлер следует заливать только воду. Заполнение бойлера другими жидкостями может привести к поломке устройства или получению травм. Чтобы миними-

- зирать отложения солей, рекомендуется использовать дистиллированную или деминерализованную воду.
12. Не оставляйте работающий пароочиститель без присмотра. Выключите его и отключите от сети, если не используете прибор длительное время или перед проведением обслуживания.
 13. Не направляйте струю пара на себя, других людей, животных и растения. Включайте подачу пара, отвернув сопло от себя. Не используйте устройство, если паровое сопло засорено.
 14. Немедленно выключите пароочиститель, если есть утечка воды или пара из устройства.
 15. Перед первым отпариванием какой-либо поверхности или вещи следует ознакомиться с рекомендациями производителя изделия о том, как обращаться с материалом, из которого оно изготовлено. Если рекомендации по отпариванию материала отсутствуют, проверьте действие пароочистителя на небольшом малозаметном участке поверхности.
 16. Следите за тем, чтобы при использовании пароочистителя шнур питания не соприкасался с горячими поверхностями.
 17. Не накрывайте и не убирайте пароочиститель сразу после использования, пока он горячий.
 18. Паровой шланг, насадки пароочистителя и очищаемые поверхности могут сильно нагреваться во время работы. Не касайтесь горячих поверхностей руками. Будьте осторожны! Возможен риск получения ожога!
 19. Устанавливайте пароочиститель только на устойчивую горизонтальную поверхность. Устанавливайте прибор так, чтобы дети не могли случайно дотронуться до горячих поверхностей пароочистителя.
 20. Не пытайтесь обойти блокировку включения устройства.
 21. Не допускайте падения прибора и не подвергайте его ударам.
 22. Храните устройство в недоступных детям местах. Перед тем как убрать пароочиститель на хранение, дайте ему полностью остыть в течение 30 минут, вылейте воду из бойлера, дайте паровому шлангу просохнуть.
 23. Используйте только предлагаемые производителем аксессуары или комплектующие. Использование иных дополнительных принадлежностей может привести к поломке устройства или получению травм.
 24. Прибор имеет нагреваемую поверхность. Лица, не чувствительные к нагреву, должны быть осторожны при пользовании прибором.
 25. Если из корпуса устройства вытекает вода, прибором пользоваться нельзя.
 26. При повреждении шнура питания его замену во избежание опасности должны производить изготовитель, сервисная служба или подобный квалифицированный персонал.
 27. Не заливайте воду в разогретый пароочиститель. В противном случае вода попадет в горячий бойлер и быстро испарится, в результате из заливной горловины вырвется струя пара с брызгами горячей воды, что может привести к ожогам.



Всегда что-то новенькое!

Kitfort — современный и креативный бренд, который предлагает покупателям не только качественные товары по выгодной цене, но и радует подарками, конкурсами и живым интерактивом! Тысячи пользователей следят за нашими обновлениями и розыгрышами в социальных сетях. Присоединяйтесь к нам и вы!

Приветствуем вас в нашей группе «ВКонтакте»! Каждую неделю мы разыгрываем там десятки призов бытовой техники Kitfort. Участвуйте в морских боях, лотереях, творческих конкурсах и делайте репосты. Адрес группы: vk.com/kitfort

Если вы любите смотреть видео, введите в поиске YouTube: «Kitfort Show» и наслаждайтесь веселыми скетчами на нашем канале. В каждом новом выпуске мы разыгрываем самые популярные товары и новинки компании за комментарии от подписчиков. А содержание видеороликов заставит вас от души посмеяться и стать нашим другом и ценителем того, что мы делаем.

Подписывайтесь и будьте в деле вместе с Kitfort!

info@kitfort.ru

8-800-775-56-87