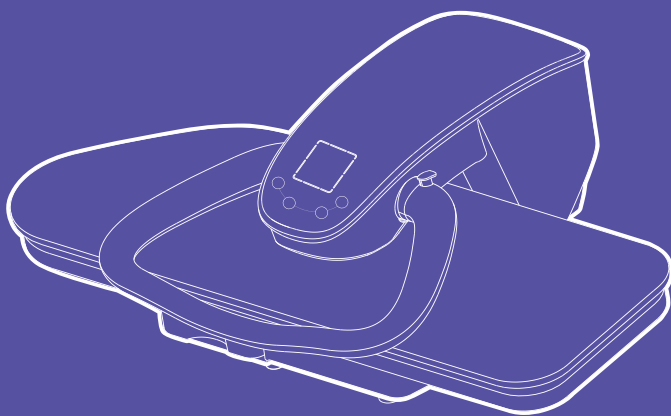


**Больше  
никаких  
складок!**



**Гладильный пресс  
КТ-2605**

Если у вас возникнут трудности с использованием нашей техники, перед обращением в магазин просим позвонить на горячую линию Kitfort:

**8-800-775-56-87**

(пн-пт с 9:30 до 17:30 по московскому времени)

**[info@kitfort.ru](mailto:info@kitfort.ru)**

Мы расскажем про особенности работы прибора и проконсультируем по любым другим вопросам

## Содержание

Общие сведения.....	4
Комплектация .....	4
Устройство гладильного пресса .....	5
Подготовка к работе и использование .....	7
Чистка и обслуживание .....	11
Уход и хранение.....	11
Устранение неполадок .....	12
Технические характеристики .....	13
Меры предосторожности.....	14

## Общие сведения

Гладильный пресс КТ-2605 — современное устройство для глажки и прессования текстильных изделий, заменяющее утюг и отпариватель. Рабочая панель пресса размером 32 дюйма (790 × 270 мм) облегчает работу с большим количеством белья любой формы и размеров. Вы получите удовольствие от того, что можете гладить сидя.

Прибор состоит из мягкой гладильной доски и нагреваемой рабочей панели с антипригарным покрытием. Такой пресс не делает затяжек на одежде и лишних складок. Во время глажения гладильным прессом деликатные ткани не деформируются.

Гладильный пресс увеличивает скорость работы и значительно облегчает процесс глажки за счет большой рабочей поверхности, силы пресса и пара. Мощная пружина, установленная в корпус прибора, создает давление около 50 кг во время нажатия на ручку, тем самым разглаживая вещи. Например, если на глажку брюк и рубашки обычным утюгом уходит около 10 минут, то с прессом вы справитесь за 3 минуты. Чтобы прогладить вещи быстрее, их можно сложить в несколько слоев.

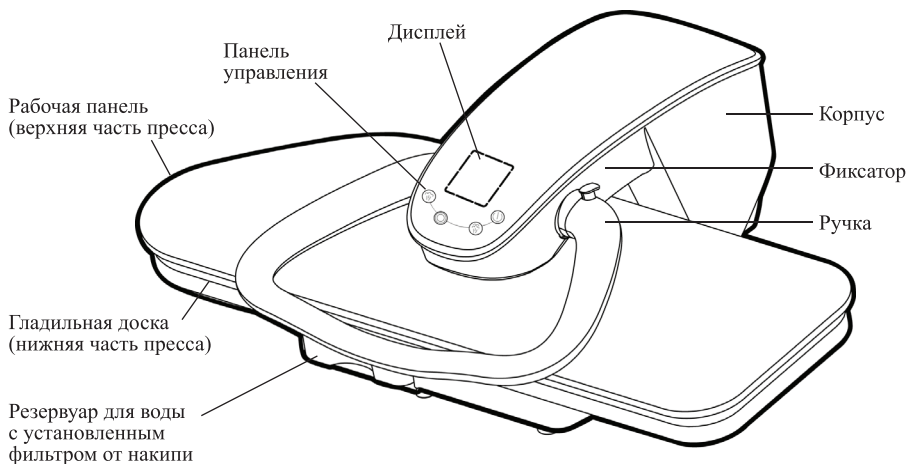
Гладильный пресс оборудован помпой (водяным насосом). Когда вы опускаете рабочую панель, в корпусе срабатывает помпа с характерным щелчком. Затем вода из резервуара прокачивается на разогретую поверхность, где под воздействием высокой температуры она превращается в пар и под давлением выходит из паровых сопел.

## Комплектация

1. Гладильный пресс — 1 шт.
2. Съёмный резервуар — 1 шт.
3. Фильтр от накипи — 1 шт.
4. Подушка для глажки — 1 шт.
5. Накидка на нижнюю часть пресса — 1 шт.
6. Шнур питания — 1 шт.
7. Руководство по эксплуатации — 1 шт.
8. Коллекционный магнит — 1 шт.\*

\*опционально.

## Устройство гладильного пресса



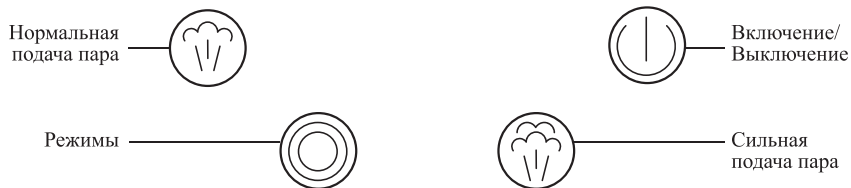
Принцип работы гладильного пресса прост: сначала изделие обрабатывается горячим паром, а затем разогретая рабочая панель прижимает ткань с давлением приблизительно 50 кг, тем самым разглаживая ее.

**Рабочая панель** предназначена для разглаживания одежды. По центру расположены отверстия для выхода пара.

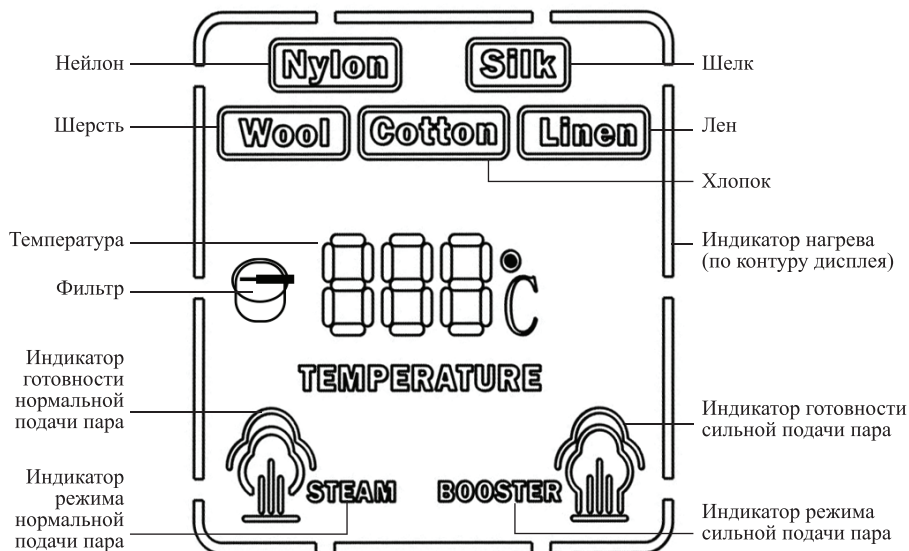
**Осторожно!** Не касайтесь рабочей панели во время работы и в течение часа после отключения гладильного пресса. Вы можете обжечься.

Подача пара включается автоматически на 1 секунду, когда опускается верхняя часть пресса. Чтобы увеличить подачу пара, держите рабочую панель в полуоткрытом положении.


## Панель управления



## Дисплей



Индикатор нагрева, расположенный по контуру дисплея, показывает степень нагрева. Когда пресс нагревается, индикация нагрева быстро перемещается по контуру дисплея, а индикатор выбранного режима мигает. Дождитесь, пока индикатор нагрева будет двигаться медленно, а индикатор выбранного режима перестанет мигать — гладильный пресс готов к работе.

Если на дисплее загорится значок фильтра , то значит фильтр нуждается в замене. Срок годности фильтра от накипи составляет примерно 2 года.

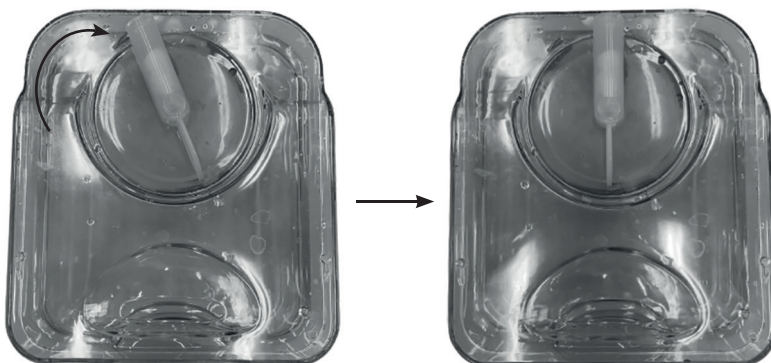
## Подготовка к работе и использование

### Подготовка к работе

Удалите все упаковочные материалы с устройства. Установите гладильный пресс на ровную горизонтальную устойчивую поверхность. Протрите рабочую панель влажной, а затем сухой тканью.

### Установка фильтра от накипи и заполнение резервуара водой

1. Убедитесь, что прибор отключен от сети.
2. Извлеките резервуар для воды, потянув его за ручку на себя.
3. Залейте не более 0,7 литров воды в резервуар
4. Вставьте фильтр в резервуар как показано на рисунке ниже и поверните его по часовой стрелке до упора.



При постоянном использовании рекомендуется полностью заменять воду в резервуаре и промывать резервуар после каждого использования, чтобы вода в резервуаре не испортилась.

Используйте дистиллированную воду — это снизит образование накипи. Если вы не можете использовать дистиллированную, используйте кипяченую воду, остуженную до комнатной температуры.

### Как работает фильтр от накипи?

Жесткость воде придают соли магния и кальция. Как правило, общая жесткость воды складывается из временной (карбонатной) и постоянной (некарбонатной) жесткости.

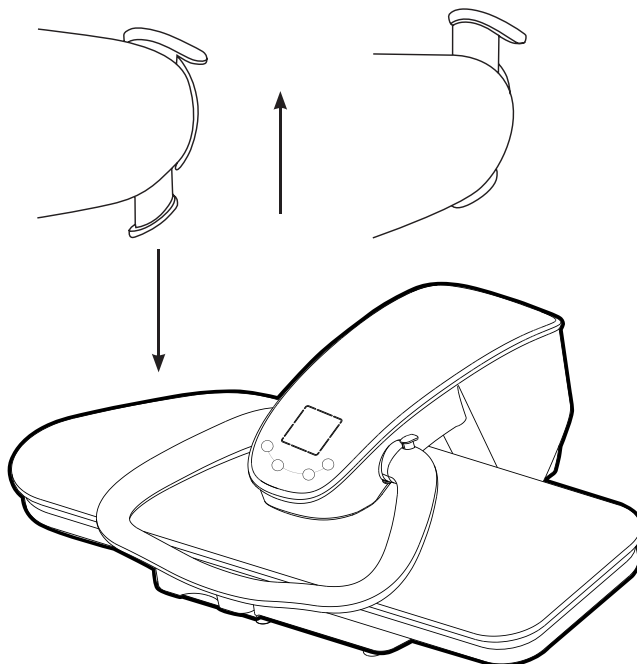
Понизить уровень временной жесткости поможет простое кипячение воды — так соли останутся в чайнике, а смягченная вода затем может быть залита в резервуар гладильного пресса. Постоянную жесткость не получится убрать кипячением, поэтому для снижения ее уровня используется специальный фильтр.

Фильтр представляет собой пластиковый контейнер с гранулированным наполнителем внутри — ионообменными смолами, насыщенными ионами натрия. Когда вода проходит через наполнитель, ионообменная смола «забирает» из воды соли магния и кальция (так называемые «соли жесткости») и заменяет их на ионы натрия — благодаря этому вода становится мягче.

Фильтр снижает постоянную жесткость воды, а кипячение воды — временную. Поэтому, чтобы уменьшить образование накипи, при работе с паровым прессом рекомендуется использовать кипяченую воду комнатной температуры — благодаря этому в устройство попадет вода с пониженным уровнем как постоянной, так и временной жесткости. При этом стоит учитывать, что в воде, помимо солей жесткости, содержатся и другие минеральные соединения, которые выпадают в осадок при выпаривании. Это значит, что накипь все же будет оседать на рабочей поверхности, но, за счет уменьшения концентрации солей жесткости, это будет происходить медленнее.

### Использование

1. Подключите гладильный пресс к сети электропитания. Прозвучит короткий звуковой сигнал.
2. Включите устройство, нажав на кнопку Включения/Выключения на панели управления. Прозвучит короткий звуковой сигнал. Индикатор нагрева начнет быстро перемещаться по контуру дисплея — гладильный пресс нагревается.
3. Откройте пресс: поднимите оба фиксатора вверх и надавите на ручку вниз. Поднимите верхнюю часть пресса за ручку, чтобы рабочая панель зафиксировалась в верхнем положении.



**Примечание.** Нагрев происходит, когда открыта верхняя часть пресса.



4. Кнопкой «Режимы» выберите необходимый тип ткани. Соответствие типов ткани и наименование режимов представлено в таблице.

Название режима	Тип ткани	Температура, °С	Использование пара
Nylon	Нейлон/Шифон	60–70	Нет
Silk	Шелк/Полиэстер/ Купро	110–120	Нет
Wool	Шерсть/Вискоза	120–150	Нормальная или сильная подача пара
Cotton	Хлопок/Твид/ Драп/Ситец	120–170	Нормальная и сильная подача пара
Linen	Лен/Джинса	120–185	Нормальная и сильная подача пара

5. Когда пресс нагревается, индикатор нагрева быстро перемещается по контуру дисплея, а индикатор выбранного режима мигает. Дождитесь, пока индикатор нагрева будет двигаться медленно, а индикатор выбранного режима перестанет мигать — гладильный пресс готов к работе.
6. На режимах «*Wool*», «*Cotton*» и «*Linen*» возможно использование пара. Кнопками на панели управления выберите нормальную или сильную подачу пара, на дисплее загорится индикатор режима подачи пара. Дождитесь, когда индикатор готовности пара загорится — гладильный пресс готов к подаче пара.  
**Примечание.** Пар идет только тогда, когда верхняя панель начинает опускаться вниз, при этом начинает работать помпа. Когда панель прижата, подача пара прекращается, звука работы помпы не слышно.
7. Погладьте вещи. **Внимание!** Во время первого включения возможно появление характерного запаха или легкого дыма от сгорания технических смазок. Это не является заводским дефектом. Протрите влажной тканью, надев на руку термостойкую перчатку.  
**Примечание.** Не прижимайте рабочую панель более чем на 15 секунд, чтобы не испортить вещи. Гладильный пресс подаст звуковой сигнал и отключит нагрев, если верхняя часть пресса будет в закрытом положении более 15 секунд.
8. После глажки выключите гладильный пресс, нажмите кнопку включения/выключения на панели управления. Все индикаторы погаснут.  
**Примечание.** Прибор автоматически выключится через 10 минут, если им не пользоваться. Гладильный пресс оповестит о выключении коротким звуковым сигналом и войдет в энергосберегающий режим. Чтобы выйти из энергосберегающего режима, опустите и следом поднимите верхнюю часть пресса.

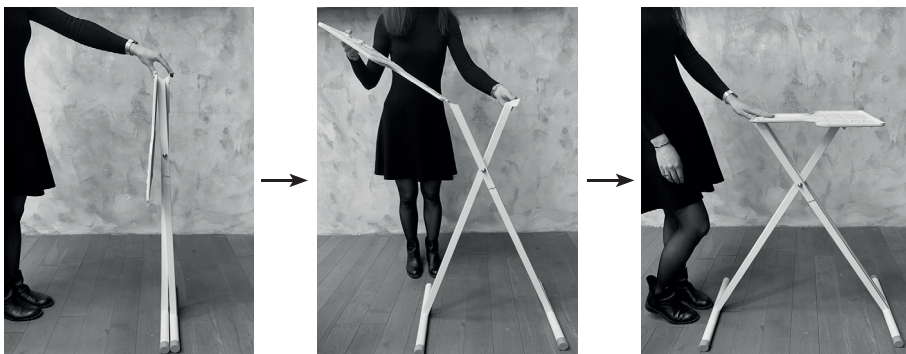
### **Подставка для гладильного пресса (в комплект не входит, приобретается отдельно)**

Подставка состоит из столешницы, на которой удобно расположить ваш гладильный пресс, и ножек для создания устойчивого положения. Имеет настраиваемую высоту в зависимости от выбранной модели подставки.

Подставка решает проблему размещения пресса в процессе глажки, а также его хранения.

Чтобы собрать подставку:

1. Удалите все упаковочные материалы с подставки.
2. Поднимите столешницу и разложите ножки, как показано на рисунке.



3. Соедините подставку, установив выступы на ножках в крепления на столешнице.



4. После того как подставка собрана, установите гладильный пресс на столешницу и закрепите его винтом.

### **Советы**

Не включайте подачу пара при пустом резервуаре. Это может повредить устройство. Перед началом глажки отсортируйте вещи по типам ткани.

Гладильный пресс нагревается быстрее, чем остывает. Поэтому сначала рекомендуется гладить вещи при низкой температуре, например, синтетику, затем, требующие более высокой температуры, например шелк и шерсть, а вещи из хлопка и льна следует гладить в последнюю очередь.

Если в состав ткани входят смесовые волокна, то необходимо установить режим с низкой температурой.

Если вы не знаете состав ткани, то определите температурный режим опытным путем, прогладив небольшой участок, который не заметен при использовании изделия. Начинайте с самой низкой температуры и постепенно повышайте ее, пока ткань не начнет распрямляться.

Вещи из шелка, шерсти, синтетики рекомендуется гладить с изнанки, чтобы на них не появились лоснящиеся пятна.

## **Чистка и обслуживание**

### **Регулярная чистка**

Отсоедините гладильный пресс от сети и дождитесь полного остывания рабочей панели (около часа после глажки).

Протирайте корпус устройства влажной, а затем сухой тканью.

После каждого использования гладильного пресса следует сливать воду из резервуара и не давать воде застаиваться в нем, чтобы не допустить ее порчи и цветения.

В процесс глажения остатки моющих средств, частицы ткани, нитки прилипают к рабочей панели и пригорают, образуя пятна. Для удаления пятен можно протирать теплую рабочую панель мягкой тканью. Если пятна трудноудаляемые, можно использовать карандаш для чистки утюгов. Не используйте моющие средства или абразивные материалы.

### **Гладильная доска**

Чехол на гладильной доске должен быть натянут во избежание появления складок. Если чехол загрязнился, снимите его и постирайте в стиральной машине при температуре 40 °С. Поролон при интенсивной эксплуатации может быть деформирован, в этом случае его следует заменить.

## **Уход и хранение**

Храните гладильный пресс в сухом и прохладном месте, недоступном для детей.

Перед перемещением пресса вылейте остаток воды из резервуара и, если пресс горячий, дайте ему остыть в течение часа. Закройте пресс и зафиксируйте его с помощью фиксаторов. Перемещать пресс можно взявшись за ручку.

Производите чистку прибора, как это описано в главе «Чистка и обслуживание».

## Устранение неполадок

### Устройство не включается, индикация не горит

Возможная причина	Решение
Нет напряжения в сети	Проверьте наличие напряжения в сети

### Устройство не нагревается и не подает пар, индикация горит

Возможная причина	Решение
Сработала функция автоматического выключения	После 10 минут бездействия гладильный пресс переходит в режим энергосбережения. Чтобы вывести его из этого режима, опустите и следом поднимите верхнюю часть пресса за ручку

### Гладильный пресс включен, но подачи пара нет

Возможная причина	Решение
В резервуаре кончилась вода	Добавьте воды
Не выбран уровень подачи пара	Выберите уровень подачи пара кнопками «Нормальная подача пара» и «Сильная подача пара» на панели управления
Гладильный пресс неисправен	Обратитесь в сервисный центр
Верхняя панель прижата	Подача пара осуществляется только в момент опускания верхней панели. В прижатом положении подача пара прекращается

Если возникла какая-нибудь неисправность, устройство выключится и отобразит сообщение об ошибке на дисплее или начнет подавать звуковой сигнал. Расшифровать код ошибки поможет следующая таблица.

Код ошибки	Возможная причина	Решение
E3	Обрыв в цепи датчика температуры	Обратитесь в сервисный центр
E4	Короткое замыкание в цепи датчика температуры	Обратитесь в сервисный центр

Если ваша ситуация не отображена выше, пишите нам на адрес [info@kitfort.ru](mailto:info@kitfort.ru), приложив фотографии или видеофайлы, фиксирующие вашу проблему. Пришлите также фотографию наклейки с серийным номером, расположенную на дне или на задней части корпуса устройства.

По вопросам приобретения расходных материалов или аксессуаров пишите нам на [info@kitfort.ru](mailto:info@kitfort.ru).

## Технические характеристики

1. Напряжение: ~220–240 В, 50/60 Гц
2. Мощность: 2200 Вт
3. Класс защиты от поражения электрическим током: I
4. Емкость резервуара для воды: 0,7 л
5. Время нагрева: 2–3 минуты
6. Размер рабочей панели и гладильной доски: 790 × 270 мм
7. Максимальная температура рабочей поверхности: 190 °С
8. Длина шнура питания: 1,7 м
9. Максимальная подача пара: 200 ±20 г/мин
10. Давление пресса: 50 кг
11. Размер устройства: 810 × 600 × 250 мм
12. Размер упаковки: 840 × 310 × 640 мм
13. Вес нетто: 12,6 кг
14. Вес брутто: 16,3 кг

Срок службы: 2 года

Срок гарантии: 1 год

Товар сертифицирован



Производитель: Салан Илектрикэл Эплаенсис Ко., Лтд. Рум 403, 404, 405, 406, 407, 408, 1 Билдинг, Наньгу Саенс Парк, №3 Чуанье Роуд, Жунгуй Таун, Шуньдэ Дистрикт, Гуандун Провинс, Китай.

Импортер: ООО «Аэро-Трейд». 197022, г. Санкт-Петербург, Инструментальная ул., д. 3, лит. X, офис 1.

Страна происхождения: Китай.

Уполномоченная организация для принятия претензий на территории РФ: ООО «Аэро-Трейд». 197022, г. Санкт-Петербург, Инструментальная ул., д. 3, лит. X, офис 1.

Горячая линия производителя: 8-800-775-56-87 (пн-пт с 9:30 до 17:30 по московскому времени), [info@kitfort.ru](mailto:info@kitfort.ru)

Адреса сервисных центров вы можете узнать у оператора горячей линии или на сайте [kitfort.ru](http://kitfort.ru)

Требуется особая утилизация. Во избежание нанесения вреда окружающей среде необходимо отделить данный объект от обычных отходов и утилизировать его наиболее безопасным способом, например, сдать в специальные места по утилизации.

Месяц и год изготовления указаны на нижней стороне упаковочной коробки.

Производитель имеет право на внесение изменений в дизайн, комплектацию, а также в технические характеристики изделия в ходе совершенствования своей продукции без дополнительного уведомления об этих изменениях.

### Условия гарантии

Засорение патрубков, клапана или резервуара для воды органическими, солевыми или минеральными отложениями не является гарантийным случаем. Во избежание образования отложений требуется использовать дистиллированную воду.

Механическое повреждение корпуса, аксессуаров или составных частей устройства не является гарантийным случаем.

## Меры предосторожности

Пожалуйста, внимательно прочтите инструкцию по эксплуатации. Обратите особое внимание на меры предосторожности. Всегда держите инструкцию под рукой.

1. Устройство предназначено для использования в бытовых условиях и может применяться в квартирах, загородных домах, гостиничных номерах, офисах и других подобных местах для непромышленной и некоммерческой эксплуатации.
2. Используйте устройство только по назначению и в соответствии с указаниями, изложенными в данном руководстве. Нецелевое использование устройства будет считаться нарушением условий надлежащей эксплуатации.
3. Перед подключением устройства к электрической розетке убедитесь, что параметры электропитания, указанные на нем, совпадают с параметрами используемого источника питания.
4. Для предотвращения поражения электрическим током не погружайте устройство в воду и другие жидкости.
5. Не переносите гладильный пресс, взявшись за шнур питания. Не тяните за шнур питания при отключении вилки от розетки.
6. Переносите гладильный пресс за ручку, только когда она зафиксирована двумя фиксаторами.
7. Не используйте устройство, если шнур питания, вилка или другие части прибора повреждены. Во избежание поражения электрическим током не разбирайте устройство самостоятельно — для его ремонта обратитесь к квалифицированному специалисту. Помните, неправильная сборка устройства повышает опасность поражения электрическим током при эксплуатации.
8. Детям, людям с ограниченными физическими, сенсорными или умственными способностями, а также лицам, не обладающим достаточными знаниями и опытом, разрешается пользоваться паровым гладильным прессом только под контролем лиц, ответственных за их безопасность, или после инструктажа по эксплуатации устройства. Не позволяйте детям играть с прибором.
9. Контролируйте работу гладильного пресса, когда рядом находятся дети или домашние животные.
10. Не включайте подачу пара без воды. Это может привести к повреждению устройства.
11. Не оставляйте работающий прибор без присмотра. Выключите его и отключите от сети, если не используете прибор длительное время или перед проведением обслуживания.
12. Корпус прибора может сильно нагреваться во время работы. Не касайтесь горячих поверхностей руками. Будьте осторожны! Возможен риск получения ожога!
13. Устанавливайте прибор только на устойчивую горизонтальную поверхность на расстоянии не менее 10 см от стены и края стола. Устанавливайте гладильный пресс так, чтобы дети не могли случайно дотронуться до горячих поверхностей прибора.
14. Не пытайтесь обойти блокировку включения устройства.
15. Не допускайте падения гладильного пресса и не подвергайте его ударам.
16. Храните устройство в недоступных детям местах.

17. Используйте только предлагаемые производителем аксессуары или комплектующие. Использование иных дополнительных принадлежностей может привести к поломке устройства или получению травм.
18. Прибор имеет нагреваемую поверхность. Лица, не чувствительные к нагреву, должны быть осторожны при пользовании прибором.
19. Если из корпуса устройства вытекает вода, прибором пользоваться нельзя.
20. Избегайте попадания жидкостей, порошков и посторонних предметов внутрь корпуса устройства, в область разъема шнура и органы управления.
21. При повреждении шнура питания его следует заменить специальным шнуром или комплектом, полученным у изготовителя или сервисной службы.

IM-3



## Всегда что-то новенькое!

Kitfort — современный и креативный бренд, который предлагает покупателям не только качественные товары по выгодной цене, но и радует подарками, конкурсами и живым интерактивом! Тысячи пользователей следят за нашими обновлениями и розыгрышами в социальных сетях. Присоединяйтесь к нам и вы!

Приветствуем вас в нашей группе «ВКонтакте»! Каждую неделю мы разыгрываем там десятки призов бытовой техники Kitfort. Участвуйте в морских боях, лотереях, творческих конкурсах и делайте репосты. Адрес группы: [vk.com/kitfort](https://vk.com/kitfort)

Если вы любите смотреть видео, введите в поиске YouTube: «Kitfort Show» и наслаждайтесь веселыми скетчами на нашем канале. В каждом новом выпуске мы разыгрываем самые популярные товары и новинки компании за комментарии от подписчиков. А содержание видеороликов заставит вас от души посмеяться и стать нашим другом и ценителем того, что мы делаем.

Подписывайтесь и будьте в деле вместе с Kitfort!

[info@kitfort.ru](mailto:info@kitfort.ru)

8-800-775-56-87