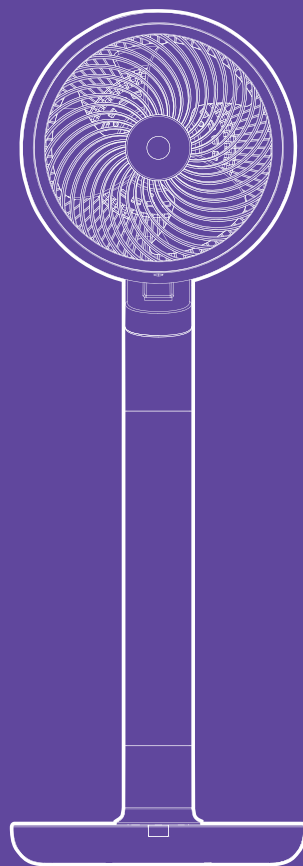


**Со мной свежо  
и хорошо!**



**Вентилятор  
КТ-410**



Если у вас возникнут трудности с использованием нашей техники, перед обращением в магазин просим позвонить на горячую линию Kitfort:

**8-800-775-56-87**

(пн-пт с 9:30 до 17:30 по московскому времени)

**[info@kitfort.ru](mailto:info@kitfort.ru)**

Мы расскажем про особенности работы прибора и проконсультируем по любым другим вопросам

## Содержание

Общие сведения.....	4
Комплектация .....	4
Устройство вентилятора .....	5
Подготовка к работе и использование.....	6
Чистка и обслуживание .....	9
Уход и хранение.....	9
Устранение неполадок .....	10
Технические характеристики .....	11
Меры предосторожности.....	12
Другие товары Kitfort.....	14

## Общие сведения

Вентилятор КТ-410 — это незаменимый помощник в жарком и душном помещении. Прибор создает комфортный прохладный поток воздуха, избавляет от духоты, не позволяет воздуху застаиваться.

У устройства простое и удобное управление. Управление вентилятором осуществляется с помощью панели управления на основании устройства или с помощью пульта дистанционного управления. Чтобы пульт дистанционного управления не потерялся, на оголовье вентилятора для него предусмотрен специальный отсек. На панели управления расположен дисплей, который отображает текущие настройки.

Вентилятор устойчив за счет широкого основания. У него 24 скорости работы, благодаря которым можно выбрать наиболее комфортный для себя вариант обдува.

Функция автоматического вращения в горизонтальной и вертикальной плоскости позволит охватить большее пространство для обдува. Вентилятор может вращаться по горизонтали на 60/90/150°, наклоняться по вертикали в пределах 80°, а также совмещать одновременное вращение в горизонтальной и вертикальной плоскости.

Благодаря ночному режиму вы можете использовать устройство в темное время суток, пока спите. Устройство не будет вас отвлекать светящимися индикаторами панели управления и дисплея, а также шумом на высоких скоростях работы.

Благодаря таймеру вы можете устанавливать отложенный старт работы устройства или наоборот — автоотключение устройства через заданное время. Таймер можно устанавливать в диапазоне от 1 до 15 часов.

Решетку вентилятора и лопасти можно снять и почистить от скопившейся пыли и грязи, это делает уход за устройством легким и быстрым.

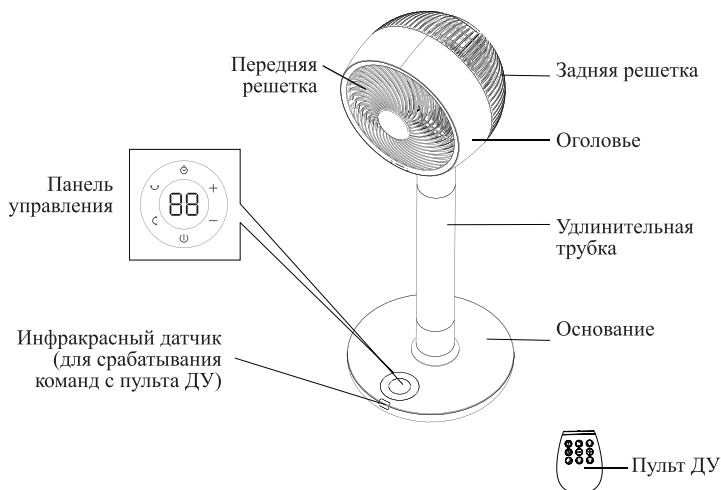
## Комплектация

1. Вентилятор — 1 шт.
  - Основание — 1 шт.
  - Удлинительная трубка — 1 шт.
  - Оголовье вентилятора с передней решеткой — 1 шт.
2. Пульт ДУ с батареей (CR2032) — 1 шт.
3. Руководство по эксплуатации — 1 шт.
4. Коллекционный магнит — 1 шт.\*

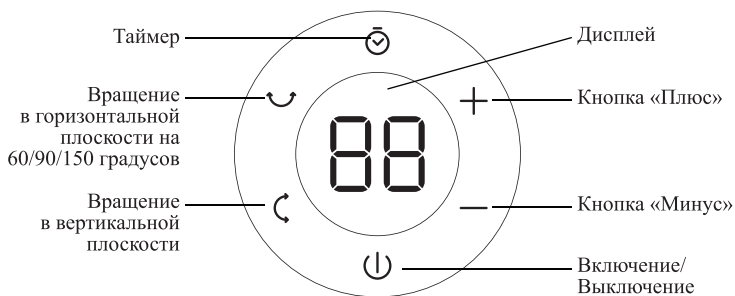
\*опционально



## Устройство вентилятора



## Панель управления



**Кнопка «Включение/Выключение»** — включает и отключает вращение лопастей. Память настроек при включении установит последнюю выбранную пользователем скорость.

**Кнопка «Плюс»** — увеличивает значение настроек на одну позицию.

**Кнопка «Минус»** — уменьшает значение настроек на одну позицию.

**Таймер** — позволяет установить отложенный старт работы устройства или автоматическое автоотключение через заданное время.

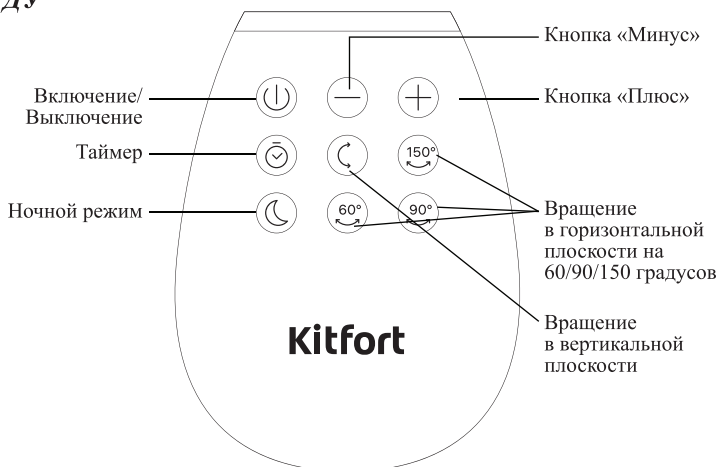
**Кнопка «Вращение в горизонтальной плоскости»** — запускает вращение вентилятора по горизонтали. Основание устройства остается неподвижным, а оголовье вращается по горизонтали на 60/90/150 градусов в зависимости от выбранных настроек.

**Кнопка «Вращение в вертикальной плоскости»** — запускает вращение вентилятора по вертикали. Основание устройства остается неподвижным, а оголовье вращается по вертикали на 80 градусов.

**Дисплей** — показывает выбранные настройки скорости и таймера.



## Пульт ДУ

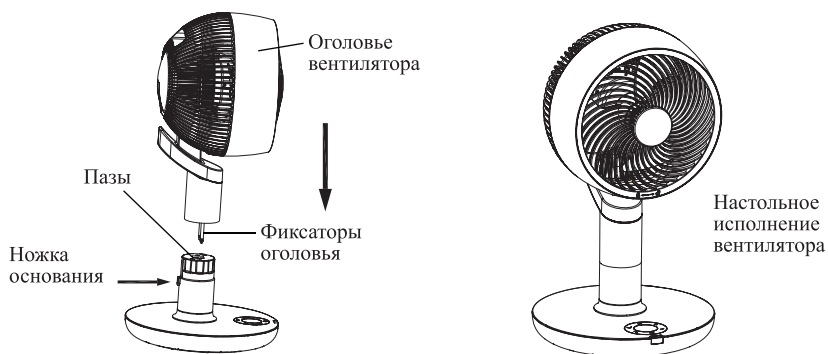


## Подготовка к работе и использование

### Подготовка к работе

Распакуйте прибор и удалите упаковочные материалы и наклейки. Протрите устройство мягкой влажной, а затем сухой тканью.

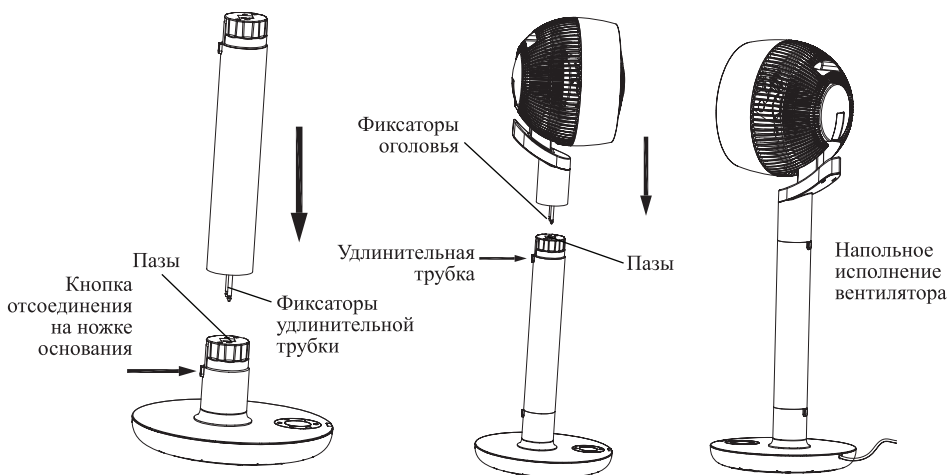
Выберите подходящее место установки вентилятора. При установке вентилятора на возвышенностях используйте настольную сборку вентилятора. Для этого возьмите основание и вставьте в него оголовье вентилятора так, чтобы фиксаторы на оголовье попали в пазы на ножке основания до упора.



Для установки вентилятора на полу или небольших возвышенностях используйте напольную сборку вентилятора с удлинительной трубкой. Для этого нажмите на кнопку отсоединения на ножке основания и потяните оголовье вентилятора вверх.



Далее установите удлинительную трубку так, чтобы фиксаторы на удлинительной трубке попали в пазы на ножке основания до упора. И аналогичным образом установите оголовье на удлинительную трубку. В сборе с удлинительной трубкой высота вентилятора позволяет устанавливать его на полу.



Установите прибор на ровную сухую горизонтальную поверхность вдали от источников тепла. При использовании вентилятора в настольном варианте установите его на расстоянии не менее 15 см от края стола. Оставьте по бокам и сверху пространство для беспрепятственного вращения оголовья.

Проверьте, что в пульт установлена батарейка (CR2032).



### **Использование**

1. Подключите устройство к сети. Загорятся все индикаторы на панели управления и погаснут.
2. Нажмите на кнопку «Включение/Выключение» на корпусе устройства или на пульте ДУ. Загорится индикатор кнопки «Включение/Выключение», а на дисплее отобразится скорость работы.
3. Кнопками «Плюс» и «Минус» выберите комфортную скорость работы. Значения на дисплее при нажатии на кнопки будут меняться.
4. Для включения вращения в горизонтальной плоскости нажмите на соответствующую кнопку на основании вентилятора. Включится вращение на 60 градусов, на дисплее будет отображаться цифра «1». При повторном нажатии на кнопку включится вращение на 90 градусов, на дисплее будет отображаться «2». При третьем нажатии включится вращение на 150 градусов, а на дисплее отобразится цифра «3». Четвертое нажатие отключает горизонтальное вращение. Вращение в горизонтальной плоскости можно включить с помощью пульта ДУ. Для каждой из позиций вращения на пульте предназначена отдельная кнопка: 60/90/150 градусов.

5. Для включения вращения в вертикальной плоскости нажмите на соответствующую кнопку на панели управления на основании устройства или на пульте ДУ. Загорится индикатор кнопки, а оголовье вентилятора начнет вертикальное вращение на 80 градусов. Для отключения вращения повторно нажмите на кнопку.

**Примечание.** Вы можете включать вращение оголовья вентилятора одновременно и в горизонтальной и в вертикальной плоскости.

6. Для включения таймера автоотключения нажмите на кнопку таймера на панели управления или пульте ДУ, когда устройство работает, и установите значение от 1 до 15 часов. Через установленное количество часов устройство автоматически выключится. Для установки отложенного старта установите значения, когда устройство находится в выключенном состоянии. Через установленное количество часов устройство начнет работу.

7. Чтобы перевести устройство в ночной режим, нажмите на кнопку ночного режима на пульте ДУ, либо удерживайте кнопку «Включение/Выключение» на панели управления более 3 секунд. Индикаторы погаснут, останется гореть только значение ночного режима «Lo» на дисплее, примерно через минуту дисплей также погаснет. По истечении 30 минут устройство каждую минуту будет снижать скорость работы на 3 значения, пока не установит 1 скорость работы. Для выхода из ночного режима нажмите 2 раза любую кнопку на панели управления или пульте.

**Примечание.** Устройство автоматически отключает индикаторы работы и дисплей через пару минут бездействия. Обратите внимание, прежде чем менять настройки вам необходимо «пробудить» панель управления любой кнопкой, а затем устанавливать необходимые настройки.

### **Советы**

При простуде или других вирусных болезнях рекомендуется пользоваться устройством с осторожностью во избежание ухудшения состояния больного либо

распространения микробов в воздухе. В жарком помещении при обильном потоотделении холодный воздух может спровоцировать воспалительные процессы простуды, будьте осторожны.

Очищайте лопасти и решетку по мере их загрязнения, чтобы исключить распространение пыли в воздухе, которая находилась на составных частях вентилятора. Помещение, где используется вентилятор, рекомендуется проветривать, чтобы устройство производило циркуляцию свежего воздуха.

Пульт ДУ работает на расстоянии не более 10 м от устройства. При этом нужно направлять пульт строго на инфракрасный датчик на основании вентилятора.

Не просовывайте пальцы и посторонние предметы в решетку вентилятора. Не кладите на устройство вещи.

## Чистка и обслуживание

Протирайте корпус влажной, а затем сухой мягкой тканью. Для обеспечения достаточной циркуляции воздуха лопасти не должны быть забиты пылью.

Перед очисткой обязательно отключите устройство от сети.

Не допускайте попадания воды или любой другой жидкости в корпус или на составные части вентилятора.

Чтобы качественно очистить лопасти, необходимо снять переднюю решетку. Для этого возьмите отвертку и открутите винт на нижней части оголовья. Затем поверните переднюю решетку против часовой стрелки до упора и потяните ее на себя. Далее открутите крышечку посередине лопастей, прокрутив ее по часовой стрелке. Снимите крышечку. Возьмитесь за лопасти и потяните их в сторону от вентилятора.

Тщательно очистите заднюю решетку, лопасти, переднюю решетку и крышечку. Лопасти и переднюю решетку можно промыть под проточной водой. Когда лопасти и передняя решетка высохнут, соберите все части вентилятора в обратной последовательности. Запрещается собирать и включать вентилятор с влажными или мокрыми частями. Обратите внимание, что при установке передней решетки отверстие на ней должно совпасть с отверстием на корпусе оголовья, чтобы закрутить открученный ранее винт.

## Уход и хранение

Храните вентилятор в сухом и прохладном месте, недоступном для детей. Не храните устройство под прямыми солнечными лучами. При длительном хранении рекомендуется очистить вентилятор в соответствии с приведенными инструкциями, описанными в главе «Чистка и обслуживание» и убрать вентилятор в пакет или коробку для защиты от пыли.

Для удобного хранения пульта ДУ на задней части оголовья предназначен специальный отсек. Убирайте пульт из отсека при включении вращения вентилятора, иначе пульт выпадет и может повредиться.

## Устранение неполадок

### Вентилятор не работает

Возможная причина	Решение
Нет напряжения в сети	Проверьте наличие напряжения в сети
В лопасти попал посторонний предмет и блокирует их	Внимательно осмотрите лопасти вентилятора, при необходимости уберите посторонние предметы

### Попали волосы в вентилятор

Возможная причина	Решение
Вы слишком близко приблизились к работающему вентилятору	Главное не паникуйте! Выключите вентилятор. Попробуйте освободить волосы

Если ваша ситуация не отображена выше, пишите нам на адрес [info@kitfort.ru](mailto:info@kitfort.ru), приложив фотографии или видеофайлы, фиксирующие вашу проблему. Пришлите также фотографию наклейки с серийным номером, расположенную на дне или на задней части корпуса устройства.

По вопросам приобретения расходных материалов или аксессуаров пишите нам на [info@kitfort.ru](mailto:info@kitfort.ru).

## Технические характеристики

1. Напряжение: ~220–240 В, 50 Гц
2. Мощность: 35 Вт
3. Класс защиты от поражения электрическим током: II
4. Скорость вращения лопастей: 375–1800 об/мин
5. Количество скоростей: 24
6. Скорость воздуха: 1,5–7,3 м/с
7. Диаметр лопастей: 22,5 см
8. Уровень шума:
  - на минимальной скорости: ≤25 дБ
  - на максимальной скорости: ≤60 дБ
9. Вращение в вертикальной плоскости: 80°
10. Вращение в горизонтальной плоскости: 60/90/150°
11. Длина шнура: 1,7 м
12. Размер устройства напольного исполнения: 306 × 306 × 900 мм
13. Размер устройства настольного исполнения: 306 × 306 × 550 мм
14. Размер упаковки: 610 × 355 × 330 мм
15. Вес нетто: 4,0 кг
16. Вес брутто: 6,0 кг

Срок службы: 2 года

Срок гарантии: 1 год

Товар сертифицирован



Производитель: Вансэн (Сямэнь) Интелидждэнт Мэньюфакчуринг Ко., Лтд. 1/Ф Энд 2/Ф, Фосфэ Воркшап, №757, Тунфу Роуд, Тунъань Дистрикт, Сямэнь, Китай.

Импортер: ООО «Аэро-Трейд». 197022, г. Санкт-Петербург, Инструментальная ул., д. 3, лит. X, офис 1.

Страна происхождения: Китай.

Уполномоченная организация для принятия претензий на территории РФ: ООО «Аэро-Трейд». 197022, г. Санкт-Петербург, Инструментальная ул., д. 3, лит. X, офис 1.

Горячая линия производителя: 8-800-775-56-87 (пн-пт с 9:30 до 17:30 по московскому времени), [info@kitfort.ru](mailto:info@kitfort.ru)

Адреса сервисных центров вы можете узнать у оператора горячей линии или на сайте [kitfort.ru](http://kitfort.ru)

Требуется особая утилизация. Во избежание нанесения вреда окружающей среде необходимо отделить данный объект от обычных отходов и утилизировать его наиболее безопасным способом, например, сдать в специальные места по утилизации.

Месяц и год изготовления указаны на нижней стороне упаковочной коробки.

Производитель имеет право на внесение изменений в дизайн, комплектацию, а также в технические характеристики изделия в ходе совершенствования своей продукции без дополнительного уведомления об этих изменениях.

### **Условия гарантии**

Механическое повреждение корпуса, аксессуаров или составных частей устройства не является гарантийным случаем.

Попадание жидкостей внутрь корпуса устройства, на разъем шнура или органы управления не является гарантийный случаем.

## **Меры предосторожности**

Пожалуйста, внимательно прочтите инструкцию по эксплуатации. Обратите особое внимание на меры предосторожности. Всегда держите инструкцию под рукой.

1. Устройство предназначено для использования в бытовых условиях и может применяться в квартирах, загородных домах, гостиничных номерах, офисах и других подобных местах для непромышленной и некоммерческой эксплуатации.
2. Используйте устройство только по назначению и в соответствии с указаниями, изложенными в данном руководстве. Нецелевое использование устройства будет считаться нарушением условий надлежащей эксплуатации.
3. Перед подключением устройства к электрической розетке убедитесь, что параметры электропитания, указанные на нем, совпадают с параметрами используемого источника питания.
4. Для предотвращения поражения электрическим током не погружайте устройство в воду и другие жидкости.
5. Не переносите прибор, взявшись за шнур питания. Не тяните за шнур питания при отключении вилки от розетки.
6. Не используйте устройство, если шнур питания, вилка или другие части прибора повреждены. Во избежание поражения электрическим током не разбирайте устройство самостоятельно — для его ремонта обратитесь к квалифицированному специалисту. Помните, неправильная сборка устройства повышает опасность поражения электрическим током при эксплуатации.
7. Детям, людям с ограниченными физическими, сенсорными или умственными способностями, а также лицам, не обладающим достаточными знаниями и опытом, разрешается пользоваться прибором только под контролем лиц, ответственных за их безопасность, или после инструктажа по эксплуатации устройства. Не позволяйте детям играть с прибором.
8. Контролируйте работу прибора, когда рядом находятся дети или домашние животные.
9. Не включайте вентилятор с заблокированными лопастями. Это может привести к повреждению устройства. Перед включением проверьте устройство на посторонние предметы.
10. Не оставляйте работающий прибор без присмотра. Выключите его и отключите от сети или источника питания, если не используете прибор длительное время или перед проведением обслуживания. Помните, оставленный без присмотра прибор может стать источником возгорания!



11. Устанавливайте прибор только на устойчивую горизонтальную поверхность на расстоянии не менее 10 см от стены и края стола.
12. Не пытайтесь обойти блокировку включения устройства.
13. Не допускайте падения прибора и не подвергайте его ударам.
14. Храните устройство в недоступных детям местах.
15. Используйте только предлагаемые производителем аксессуары или комплектующие. Использование иных дополнительных принадлежностей может привести к поломке устройства или получению травм.
16. Избегайте попадания жидкостей, порошков и посторонних предметов внутрь корпуса устройства, в область разъема шнура и органы управления.
17. При повреждении шнура питания его замену во избежание опасности должны производить изготовитель, сервисная служба или подобный квалифицированный персонал.

IM-1

## Другие товары Kitfort



### Вертикальный пылесос КТ-586

- 2 в 1: вертикальный и ручной пылесос
- емкость пылесборника: 1,2 л
- мощность: 600 Вт

### Увлажнитель воздуха КТ-2810

- таймер от 1 до 10 ч
- емкость резервуара для воды: 4 л
- фильтр для очистки воды



### Капучинатор КТ-751

- 4 режима работы
- насадки для смешивания и взбивания
- емкость: 300 мл



### Аэрогриль КТ-2219

- 20 программ приготовления
- емкость чаши: 8 л
- мощность: 1400 Вт
- вертел, решетка и корзина





## Всегда что-то новенькое!

Kitfort — современный и креативный бренд, который предлагает покупателям не только качественные товары по выгодной цене, но и радует подарками, конкурсами и живым интерактивом! Тысячи пользователей следят за нашими обновлениями и розыгрышами в социальных сетях. Присоединяйтесь к нам и вы!

Приветствуем вас в нашей группе «ВКонтакте»! Каждую неделю мы разыгрываем там десятки призов бытовой техники Kitfort. Участвуйте в морских боях, лотереях, творческих конкурсах и делайте репосты. Адрес группы: [vk.com/kitfort](https://vk.com/kitfort)

Если вы любите смотреть видео, введите в поиске YouTube: «Kitfort Show» и наслаждайтесь веселыми скетчами на нашем канале. В каждом новом выпуске мы разыгрываем самые популярные товары и новинки компании за комментарии от подписчиков. А содержание видеороликов заставит вас от души посмеяться и стать нашим другом и ценителем того, что мы делаем.

Подписывайтесь и будьте в деле вместе с Kitfort!

[info@kitfort.ru](mailto:info@kitfort.ru)

8-800-775-56-87