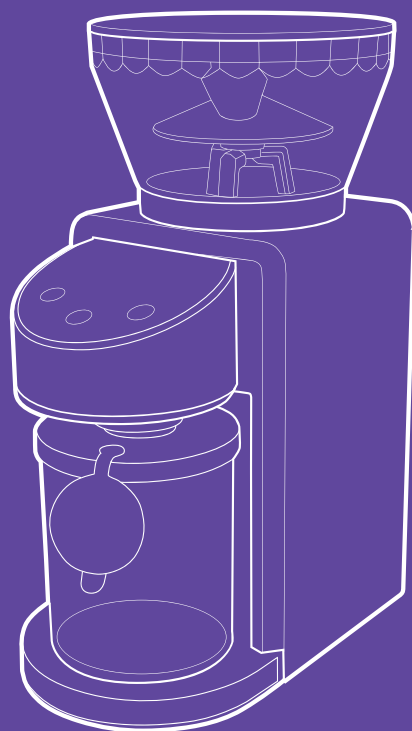


**Помол беру
на себя!**



**Кофемолка
КТ-7168**

Если у вас возникнут трудности с использованием нашей техники, перед обращением в магазин просим позвонить на горячую линию Kitfort:

8-800-775-56-87

(пн-пт с 9:30 до 17:30 по московскому времени)

info@kitfort.ru

Мы расскажем про особенности работы прибора и проконсультируем по любым другим вопросам

Содержание

Общие сведения.....	4
Комплектация	4
Устройство кофемолки.....	5
Подготовка к работе и использование.....	5
Чистка и обслуживание	7
Уход и хранение.....	8
Устранение неполадок	8
Технические характеристики	9
Меры предосторожности.....	10

Общие сведения

Жерновая кофемолка КТ-7168 предназначена для помола кофейных зерен. Она оснащена коническими металлическими жерновами.

Жерновая кофемолка дает равномерный помол и позволяет настроить его степень: от мелкого — для эспрессо, до крупного — для кофе во френч-прессе. Равномерный помол важен для рожковых кофеварок: он положительно влияет на вкус эспрессо. При помоле в жерновой кофемолке кофе не перегревается, как это происходит в роторных кофемолках. Вы можете выбрать, какое количество зерен требуется смолоть за один раз. Кофемолка смелет нужное количество кофе и автоматически отключится.

Конические жернова — это два конуса, один в другом. Внешний конус остается неподвижным, а внутренний вращается. Зерно, попадая между жерновами, перемалывается, продвигаясь вниз. Такие жернова позволяют перемалывать зерна за короткий промежуток времени, не перегревая их.

Контейнеры для молотого кофе и для зерен съемные. Внешний жернов также съемный — для удобства очистки. В комплекте есть маленькая щетка для чистки жерновов.

Кофемолка оснащена переключателем безопасности: она не включится, если контейнер для зерен не установлен и не зафиксирован. Для защиты двигателя от перегрева кофемолка не может работать более 3 минут подряд. Через 3 минуты работы кофемолка отключится для охлаждения двигателя. Через 10 минут кофемолку можно снова включить.

В отсек для шнура можно сматывать излишки шнура, чтобы он не мешался во время эксплуатации или при хранении.

Нескользящие ножки делают прибор устойчивее на поверхности.

Комплектация

1. Кофемолка — 1 шт.
 - Моторный блок — 1 шт.
 - Контейнер для зерен — 1 шт.
 - Крышка контейнера для зерен — 1 шт.
 - Контейнер для молотого кофе — 1 шт.
 - Крышка контейнера для молотого кофе с заглушкой — 1 шт.
 - Внешний жернов — 1 шт.
2. Щетка для чистки — 1 шт.*
3. Мерная ложка — 1 шт.*
4. Руководство по эксплуатации — 1 шт.*
5. Коллекционный магнит — 1 шт.**

*могут быть закреплены под крышкой контейнера для зерен

**опционально

Устройство кофемолки



На *дисплее* отображается выбранное количество порций.

Кнопками «Меньше» и «Больше» настраивается количество порций. Вы можете выбрать 1–12 порций для грубого и среднего помола и 1–2 порции для тонкого эспрессо-помола. От количества порций зависит время работы кофемолки. Чем больше порций, тем дольше будет работать кофемолка.

Кнопка «Вкл/Выкл» включает и выключает кофемолку.

Степень помола можно настроить: от тонкого — для рожковой кофеварки, до крупного — для френч-пресса. На **регулятор помола** нанесена шкала. Для регулирования помола поворачивайте контейнер так, чтобы указатель на контейнере был направлен на нужную вам степень помола.

На внутренней стороне крышки контейнера для зерен есть держатели для мерной ложки и щетки для чистки. Вы можете закрепить их на крышке, а затем закрыть контейнер для зерен крышкой. Так они не потеряются и не будут мешать на столе.

Подготовка к работе и использование

Перед первым использованием снимите крышку и контейнер для зерен, внешний жернов, контейнер для молотого кофе и крышку. Вымойте их в теплой воде мягкой губкой и средством для мытья посуды, затем тщательно просушите. Корпус кофемолки протрите влажной, а затем сухой мягкой тканью. Установите кофемолку на ровную сухую устойчивую горизонтальную поверхность на расстоянии не менее 10 см от края стола.

Использование

1. Установите в кофемолку внешний жернов так, чтобы выступы на жернове попали в углубления на кофемолке.
2. Установите контейнер для зерен на кофемолку. Чтобы его установить, необходимо совместить указатель на контейнере со значком открытого замка на регуляторе помола. Затем поверните контейнер для зерен по часовой стрелке, придерживая кофемолку рукой. Указатель на контейнере для зерен будет находиться над шкалой степени помола.
3. Засыпьте кофейные зерна в контейнер для зерен и закройте его крышкой.
4. Закройте контейнер для молотого кофе крышкой, откройте заглушку и установите контейнер для молотого кофе в кофемолку.
5. Подключите кофемолку к сети электропитания.
6. Чтобы выбрать степень помола, поверните контейнер для зерен так, чтобы указатель был направлен на нужную степень помола на шкале.
7. Установите нужное количество порций кофе кнопками «Меньше» или «Больше».

Примечание. Количество порций представлено в условных единицах и примерно равно количеству чашек эспрессо. Время работы кофемолки для одной порции составляет 9 секунд, для 12 порций — 55 секунд.

8. Нажмите кнопку «Вкл/Выкл». Кофемолка начнет молоть кофе. Когда предустановленное время работы для заданного количества порций истечет, помол кофе выключится.
9. Чтобы выключить кофемолку раньше, нажмите на кнопку «Вкл/Выкл».
10. По окончании использования отключите кофемолку от сети электропитания.
11. Извлеките контейнер для молотого кофе и используйте его содержимое.

Советы

Если контейнер для зерен не установлен или установлен неправильно, кофемолка не включится. При установке контейнер нажимает на переключатели безопасности.

Не засыпайте более 250 г зерен в контейнер для зерен. В контейнер для молотого кофе помещается около 130 г кофе. Не переполняйте контейнеры.

Кофемолка может работать 3 минуты подряд. Для защиты двигателя от перегрева по прошествии 3 минут работы кофемолку не получится включить в течение 10 минут. Перед следующим помолом дайте кофемолке остыть в течение 10 минут. Например, если вы выбрали 12 порций и включили кофемолку 3 раза подряд, кофемолке нужно дать остыть 10 минут перед следующим включением.

Регулировку степени помола следует производить при выключенном моторе, чтобы не повредить механизм.

Во время работы кофемолки не вытаскивайте контейнер для молотого кофе и не открывайте крышку контейнера для зерен.

Для каждого способа приготовления кофе требуется своя степень помола.

Тонкий помол подходит для эспрессо (рожковых) кофеварок. Также его можно использовать для заваривания кофе в турке и в чашке. Молотый кофе похож на мелкую соль.

Более грубый помол используется для капельных и гейзерных кофеварок, чуть более грубый — для аэропрессов и пуроверов. Такой помол похож на сахар-песок.

Самый грубый помол используйте для френч-прессов. Размер частиц в таком помоле похож на крупинки морской соли.

Более крепкий кофе означает, что в нем содержится больше кофеина. Для увеличения крепости кофе без изменения способа приготовления, используйте более тонкий помол.

Мы рекомендуем перемалывать кофе непосредственно перед завариванием. Не перемалывайте кофе впрок: он быстро выдыхается и теряет вкус и аромат. Кофе в зернах и молотый кофе храните в плотно закрытой таре или в вакуумной упаковке.

Чистка и обслуживание

Перед чисткой и обслуживанием всегда отключайте кофемолку от сети электропитания.

Регулярно удаляйте просыпавшийся кофе под контейнером для молотого кофе. Протирайте корпус кофемолки сухой или влажной тканью.

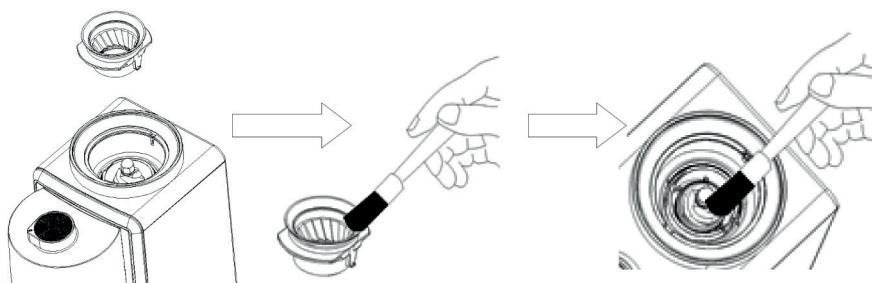
Не допускайте попадания воды или других жидкостей внутрь корпуса, на панель управления или шнур и не погружайте их в воду или другие жидкости.

Периодически производите очистку механизма измельчения. Очистку механизма измельчения рекомендуется проводить перед каждой сменой сорта кофе, чтобы не происходило смешение вкусов нового и старого кофе. Очищайте кофемолку, если ей долго не пользовались.

Очистка механизма измельчения

Для очистки механизма измельчения проделайте следующие действия:

1. Достаньте контейнер для молотого кофе из кофемолки.
2. Поверните контейнер для зерен против часовой стрелки так, чтобы указатель на контейнере был направлен на значок открытого замка на шкале. Затем снимите контейнер для зерен с кофеварки.
3. Для отсоединения внешнего жернова достаточно потянуть его вверх. Очистите щеточкой внутренний и внешний жернов и отверстие для выхода молотого кофе.





4. Вымойте контейнеры, и крышки в теплой воде средством для мытья посуды и мягкой губкой. Тщательно просушите их. Внешний жернов также можно мыть. Не используйте для мытья посудомоечную машину.
5. Установите внешний жернов обратно в то же положение.
6. Установите контейнер для зерен и поверните его по часовой стрелке до фиксации. Закройте крышкой.
7. Закройте контейнер для молотого кофе крышкой, откройте заглушку и установите в кофемолку.
8. Перед использованием кофемолки не забудьте выставить нужную степень помола.

Уход и хранение

Перед тем, как убрать кофемолку на хранение, очистьте ее, как описано в главе «Чистка и обслуживание». На длительное хранение уберите кофемолку в коробку или пакет для защиты от пыли. Храните кофемолку в сухом и прохладном месте, недоступном для детей.

Под крышкой контейнера для зерен можно закрепить щетку для чистки и мерную ложку. Так они не потеряются и не будут мешать на столе.

Устранение неполадок

Устройство не включается, дисплей не горит

Возможная причина	Решение
Нет напряжения в сети	Проверьте наличие напряжения в сети

Кофемолка отключилась и не работает

Возможная причина	Решение
Кофемолка работала 3 минуты без перерыва, сработала защита от перегрева	Отключите кофемолку, дайте ей остыть как минимум 10 минут. Через 10 минут кофемолку можно снова включить

Двигатель не запускается или издает необычные шумы

Возможная причина	Решение
Механизм измельчения засорен или заблокирован	Отключите устройство от сети и очистите механизм, как описано в разделе «Очистка механизма измельчения»

Если ваша ситуация не отображена выше, пишите нам на адрес info@kitfort.ru, приложив фотографии или видеофайлы, фиксирующие вашу проблему. Пришлите также фотографию наклейки с серийным номером, расположенную на дне или на задней части корпуса устройства.

По вопросам приобретения расходных материалов или аксессуаров пишите нам на osh@kitfort.ru.

Технические характеристики

1. Напряжение: ~220–240 В, 50/60 Гц
2. Класс защиты от поражения электрическим током: II
3. Мощность: 200 Вт
4. Емкость контейнера для зерен: 250 г
5. Емкость контейнера для молотого кофе: 130 г
6. Длина шнура: 0,7 м
7. Размер устройства: 138 × 203 × 298 мм
8. Размер упаковки: 234 × 158 × 360 мм
9. Вес нетто: 2,1 кг
10. Вес брутто: 2,8 кг

Срок службы: 2 года

Срок гарантии: 1 год

Товар сертифицирован



Производитель: Гуан Дун Синьбао Илектрикэл Эплаенсис Холдингс Ко., Лтд. Чжэнхэ Саус Роуд, Лэлю Таун, Шуньдэ Дистрикт, Фошань Сити, Гуандун, Китай.

Импортер: ООО «Аэро-Трейд». 197022, г. Санкт-Петербург, Инструментальная ул., д. 3, лит. X, офис 1.

Страна происхождения: Китай.

Уполномоченная организация для принятия претензий на территории РФ: ООО «Аэро-Трейд». 197022, г. Санкт-Петербург, Инструментальная ул., д. 3, лит. X, офис 1.

Горячая линия производителя: 8-800-775-56-87 (пн-пт с 9:30 до 17:30 по московскому времени), info@kitfort.ru

Адреса сервисных центров вы можете узнать у оператора горячей линии или на сайте kitfort.ru

Требуется особая утилизация. Во избежание нанесения вреда окружающей среде необходимо отделить данный объект от обычных отходов и утилизировать его наиболее безопасным способом, например, сдать в специальные места по утилизации.

Месяц и год изготовления указаны на нижней стороне упаковочной коробки.

Производитель имеет право на внесение изменений в дизайн, комплектацию, а также в технические характеристики изделия в ходе совершенствования своей продукции без дополнительного уведомления об этих изменениях.

Условия гарантии

Механическое повреждение корпуса, аксессуаров или составных частей устройства не является гарантийным случаем.

Попадание воды или других жидкостей внутрь корпуса, на панель управления или шнур кофемолки не является гарантийным случаем. Перемалывание любых продуктов, кроме кофейных зерен, может привести к поломке устройства. Это также не является гарантийным случаем.

Меры предосторожности

Пожалуйста, внимательно прочтите инструкцию по эксплуатации. Обратите особое внимание на меры предосторожности. Всегда держите инструкцию под рукой.

1. Устройство предназначено для использования в бытовых условиях и может применяться в квартирах, загородных домах, гостиничных номерах, офисах и других подобных местах для непромышленной и некоммерческой эксплуатации.
2. Используйте устройство только по назначению и в соответствии с указаниями, изложенными в данном руководстве. Нецелевое использование устройства будет считаться нарушением условий надлежащей эксплуатации.
3. Перед подключением устройства к электрической розетке убедитесь, что параметры электропитания, указанные на нем, совпадают с параметрами используемого источника питания.
4. Для предотвращения поражения электрическим током не погружайте устройство в воду и другие жидкости.
5. Не переносите прибор, взявшись за шнур питания. Не тяните за шнур питания при отключении вилки от розетки.
6. Не используйте устройство, если шнур питания, вилка или другие части прибора повреждены. Во избежание поражения электрическим током не разбирайте устройство самостоятельно — для его ремонта обратитесь к квалифицированному специалисту. Помните, неправильная сборка устройства повышает опасность поражения электрическим током при эксплуатации.
7. Детям, людям с ограниченными физическими, сенсорными или умственными способностями, а также лицам, не обладающим достаточными знаниями и опытом, разрешается пользоваться прибором только под контролем лиц, ответственных за их безопасность, или после инструктажа по эксплуатации устройства. Не позволяйте детям играть с прибором.
8. Контролируйте работу прибора, когда рядом находятся дети или домашние животные.
9. Не включайте прибор без кофейных зерен. Это может привести к повреждению устройства.
10. Не оставляйте работающий прибор без присмотра. Выключите его и отключите от сети, если не используете прибор длительное время или перед проведением обслуживания.

11. Устанавливайте прибор только на устойчивую горизонтальную поверхность на расстоянии не менее 10 см от стены и края стола.
12. Не пытайтесь обойти блокировку включения устройства.
13. Не допускайте падения прибора и не подвергайте его ударам.
14. Храните устройство в недоступных детям местах.
15. Используйте только предлагаемые производителем аксессуары или комплектующие. Использование иных дополнительных принадлежностей может привести к поломке устройства или получению травм.
16. При повреждении шнура питания его замену во избежание опасности должны производить изготовитель, сервисная служба или подобный квалифицированный персонал.
17. Не засыпайте более 250 г зерен в контейнер для зерен. В контейнер для молотого кофе помещается около 130 г кофе. Не переполняйте контейнер.
18. Измельчайте в кофемолке только кофейные зерна.
19. Не используйте кофемолку без установленного внешнего жернова.

IM-1



Всегда что-то новенькое!

Kitfort — современный и креативный бренд, который предлагает покупателям не только качественные товары по выгодной цене, но и радует подарками, конкурсами и живым интерактивом! Тысячи пользователей следят за нашими обновлениями и розыгрышами в социальных сетях. Присоединяйтесь к нам и вы!

Приветствуем вас в нашей группе «ВКонтакте»! Каждую неделю мы разыгрываем там десятки призов бытовой техники Kitfort. Участвуйте в морских боях, лотереях, творческих конкурсах и делайте репосты. Адрес группы: vk.com/kitfort

Если вы любите смотреть видео, введите в поиске YouTube: «Kitfort Show» и наслаждайтесь веселыми скетчами на нашем канале. В каждом новом выпуске мы разыгрываем самые популярные товары и новинки компании за комментарии от подписчиков. А содержание видеороликов заставит вас от души посмеяться и стать нашим другом и ценителем того, что мы делаем.

Подписывайтесь и будьте в деле вместе с Kitfort!

info@kitfort.ru

8-800-775-56-87