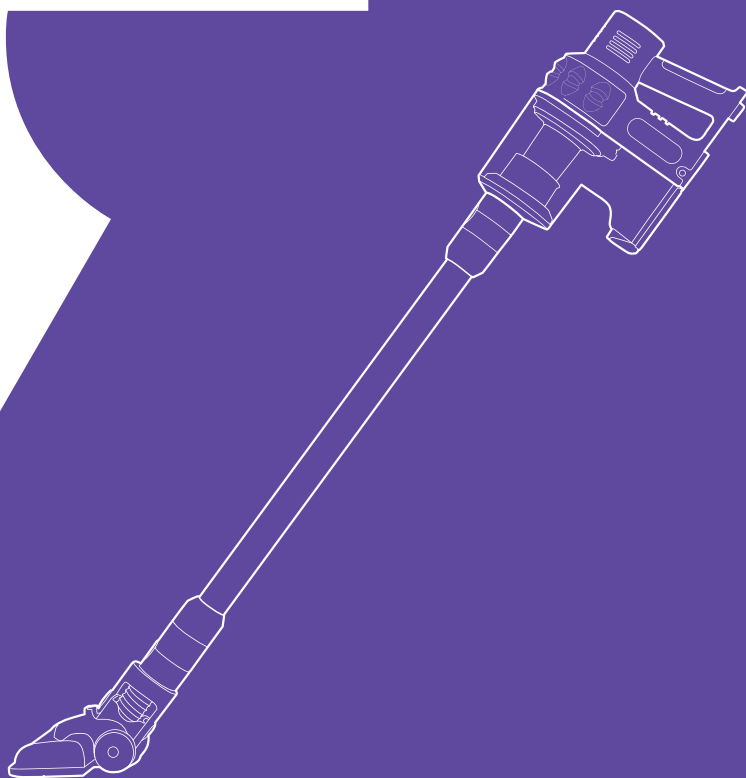


**Я сделаю
ТВОЙ ДОМ
ЧИСТЫМ!**



**Вертикальный
пылесос
КТ-573**

Если у вас возникнут трудности с использованием нашей техники, перед обращением в магазин просим позвонить на горячую линию Kitfort:

8-800-775-56-87

(пн-пт с 9:30 до 17:30 по московскому времени)

info@kitfort.ru

Мы расскажем про особенности работы прибора и проконсультируем по любым другим вопросам

Содержание

Общие сведения.....	4
Комплектация	5
Устройство пылесоса	5
Подготовка к работе и использование.....	6
Чистка и обслуживание пылесоса	8
Уход и хранение.....	11
Устранение неполадок	11
Технические характеристики	13
Меры предосторожности.....	14

Общие сведения

Вертикальный, беспроводной и очень мощный пылесос КТ-573 удобен при локальной и генеральной уборке. Он компактен, всегда под рукой и готов к работе, а при отсоединении удлинительной трубки превращается в ручной пылесос. Благодаря работе от аккумулятора не нужно включать вилку в розетку, провода не мешают под ногами, и вы можете использовать пылесос там, где нет электричества, например, в салоне автомобиля или в дачной беседке. Пылесос оснащен маневренной щеткой для пола, которая вращается в двух плоскостях.

Компактность

Одно из главных достоинств вертикального пылесоса — это компактность. При хранении он занимает мало места, а во время работы пылесос благодаря своей маневренности может легко вписаться в узкий коридор или комнату, заполненную различными предметами. Для владельцев небольших квартир, которые сталкиваются с проблемой, где же хранить пылесос, приобретение этой модели будет оптимальным вариантом. Вертикальный пылесос хорошо подходит для оперативной уборки, например, рассыпанных крошек или песка от обуви в коридоре.

Функция «2 в 1»

Конструкция «2 в 1» предусматривает наличие ручного пылесоса, который удобно использовать отдельно. Ручным пылесосом можно пропылесосить углы и плинтусы, обивку мебели, пыль со шкафов (куда обычным пылесосом очень трудно дотянуться из-за ограниченной длины шланга), шкафчики на кухне или в гостиной, книжные полки, коврики в автомобиле или багажник.

Турбощетка и аксессуары

Пылесос комплектуется турбощеткой-валиком, которая качественно очищает гладкие поверхности и ковровые покрытия с коротким ворсом. Также к пылесосу прилагаются насадки, гибкий шланг и кронштейн для настенного хранения устройства. На напольной щетке имеется светодиодная подсветка.

Циклонный фильтр, удобная чистка

Пылесос оборудован современным циклонным фильтром, обеспечивающим хорошую очистку. Контейнер пылесборника легко снимается, а пыль из него вытряхивается очень просто благодаря системе быстрой очистки.

Область применения

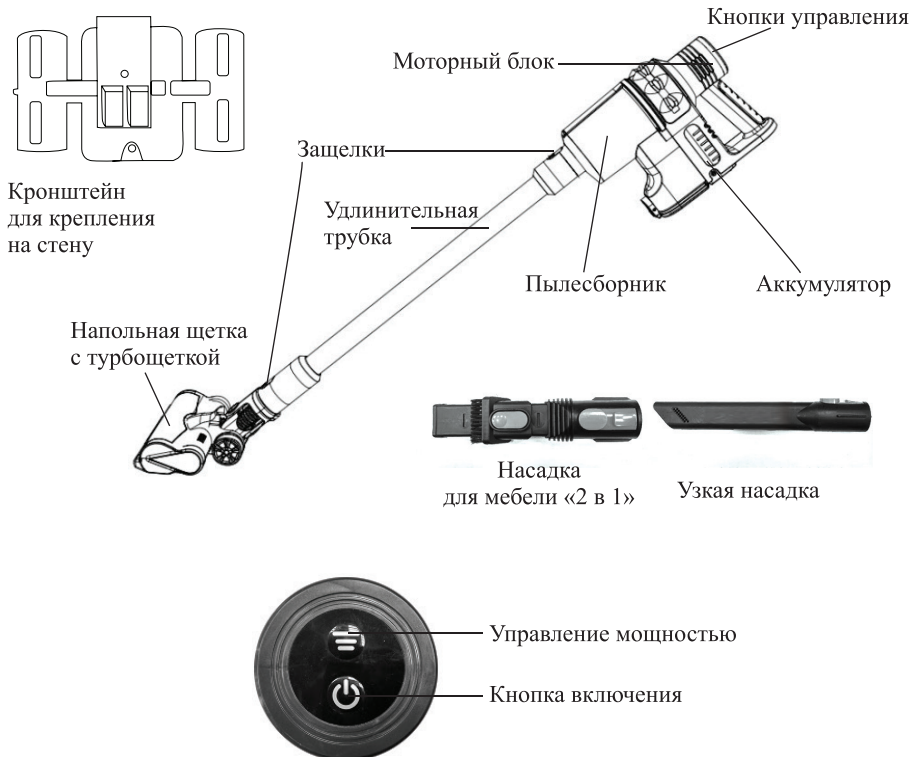
Пылесос можно использовать для уборки полов и ковровых покрытий, чистки мягкой мебели и салона автомобиля.

Комплектация

1. Пылесос с установленным пылесборником и фильтрами — 1 шт.
2. Аккумулятор — 1 шт. (с завода может быть установлен в корпус пылесоса)
3. Блок питания — 1 шт.
4. Удлинительная трубка — 1 шт.
5. Щетка для пола — 1 шт.
6. Узкая насадка — 1 шт.
7. Насадка для мебели «2 в 1» — 1 шт.
8. Кронштейн для крепления на стену — 1 шт.
9. Держатель насадки — 1 шт.
10. Руководство по эксплуатации — 1 шт.
11. Коллекционный магнит — 1 шт.*

*опционально

Устройство пылесоса





Кнопка «Вкл/Выкл» включает или отключает пылесос.

Кнопка управления мощностью изменяет мощность всасывания пылесоса. Всего в пылесосе два уровня мощности.

Напольная щетка с турбощеткой используется для чистки полов и ковровых покрытий.

Насадка для мебели «2 в 1» удобна для уборки таких труднодоступных мест, как радиаторы отопления, углубления в мягкой мебели, углы, щели, клавиатура. Ворсовая часть щетки может использоваться для чистки ковров и ковровых поверхностей, ковриков в салоне автомобиля, для чистки обивки мягкой мебели, для сбора мелкого сыпучего мусора с неровных поверхностей. Ворс щетки способствует лучшей очистке и не царапает поверхность.

Узкая насадка позволит добраться до самых труднодоступных и узких мест.

Подготовка к работе и использование

Установите кронштейн для крепления на стену недалеко от розетки на такой высоте, чтобы на кронштейн можно было повесить пылесос с подсоединенной удлинительной трубкой и щеткой для пола.

Зарядка аккумулятора

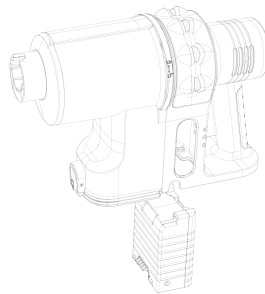
Перед первым использованием пылесоса зарядите аккумулятор. Для этого подсоедините блок питания к входному разьему на корпусе аккумулятора, а вилку блока питания подключите к сети. Вы можете извлечь аккумулятор из пылесоса на время зарядки. Для извлечения аккумулятора сдвиньте фиксатор на аккумуляторе и потяните его как показано на рисунке.

Во время зарядки индикатор на корпусе аккумулятора будет попеременно мигать всеми индикаторами. Обычное время зарядки аккумулятора составляет 4–4,5 часа. Вы можете заряжать аккумулятор с любым уровнем разряженности. Перед зарядкой не требуется предварительной полной разрядки аккумулятора.

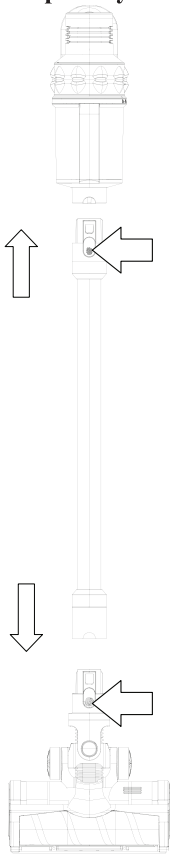
Зарядка аккумулятора должна производиться при температуре от +5 до +45 °С. Не заряжайте аккумулятор при отрицательных температурах и не допускайте его нагрева выше 50 °С.

Пылесос полностью заряжен, когда все индикаторы на корпусе аккумулятора горят постоянно. По окончании зарядки отсоедините блок питания от аккумулятора. Всегда отключайте блок питания от сети, когда зарядка аккумулятора завершена.

Примечание. При полном заряде один индикатор может периодически кратковременно мигать. Это не является неисправностью.



Сборка и установка насадок



Вставьте удлинительную трубку до щелчка в щетку для пола, соединив контакты на трубке и на щетке. Аналогичным образом присоедините удлинительную трубку к всасывающему отверстию пылесоса.

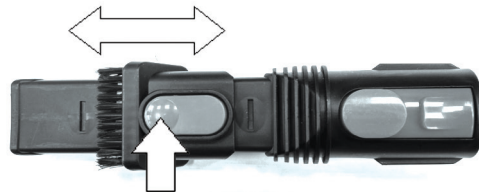
Для разборки конструкции нажмите на фиксаторы.

Щетку для пола можно присоединить напрямую к всасывающему отверстию пылесоса. Снимается она нажатием на фиксатор.

Чтобы использовать узкую насадку или насадку для мебели «2 в 1» — установите насадку:

- в удлинительную трубку вместо напольной щетки;
- напрямую во всасывающее отверстие пылесоса.

Для смены ворсовой части насадки на узкую и наоборот, нажимайте на кнопку переключения на насадке. Тяните за ворсовую насадку в наружную или внутреннюю сторону, в зависимости от того, какая насадка вам нужна.



Включение

Проверьте, что фильтр и пылесборник установлены должным образом. Всасывающее отверстие должно быть открытым и свободным от мусора. В противном случае двигатель будет перегреваться и может выйти из строя.

Включите пылесос, нажав на кнопку включения, и приступайте к уборке.

У пылесоса есть две скорости работы. Нажатие на кнопку включения включает пылесос на низкой скорости. Для переключения скоростей пользуйтесь кнопкой управления мощностью. Для выключения пылесоса снова нажмите на кнопку включения.

Внимание! Никогда не всасывайте пылесосом воду или другую жидкость.

Использование напольной щетки с турбощеткой

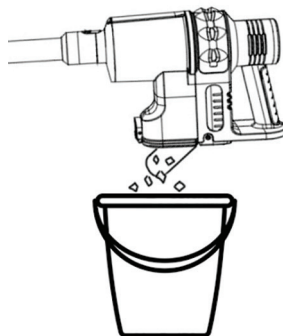
Турбощетка-валик на напольной щетке очень чисто убирает гладкий пол и ковровые покрытия с коротким ворсом. Обратите внимание, что при вращении турбощетка-валик закручивает вокруг себя воздух. Поэтому объемный и легкий мусор, типа пуха и кошачьей шерсти, может не успевать всасываться, а начинает летать над щеткой в потоке воздуха. Вы можете переключить пылесос на высокую мощность, а можете для уборки такого рода мусора воспользоваться другой насадкой.

Чистка и обслуживание пылесоса

Быстрая очистка пылесборника

В процессе уборки вы можете воспользоваться быстрой очисткой пылесборника для удаления мусора.

Для этого поместите пылесос над мусорным ведром и нажмите фиксатор как показано на рисунке. Крышка пылесборника откроется и мусор высыпется.



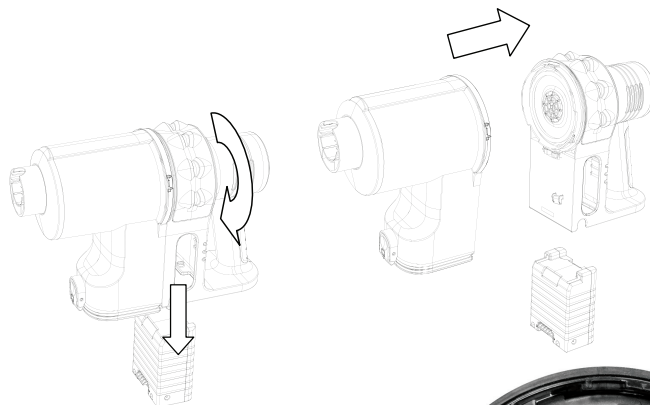
Очистка пылесборника и фильтров

1. Производите быструю очистку пылесборника как указано в предыдущей главе «Быстрая очистка пылесборника».

2. Извлеките аккумулятор.

Внимание! Перед снятием пылесборника обязательно снимите аккумулятор.

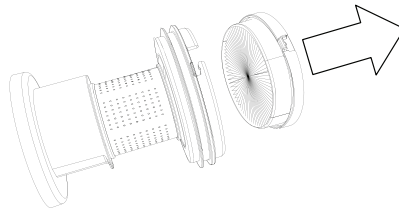
3. Возьмитесь одной рукой за пылесборник, а другой рукой держитесь за ручку пылесоса. Поверните моторный блок против часовой стрелки относительно пылесборника как это показано на рисунке. Отсоедините моторный блок от пылесборника.



4. Извлеките из пылесборника блок фильтров, взявшись пальцами за ручки указанные на рисунке, и потяните блок фильтров на себя.



5. Для того чтобы почистить фильтры, разберите блок фильтров:
 - поверните верхнюю часть за ручки по часовой стрелке и отсоедините фильтр тонкой очистки;



Пылесборник и фильтры при необходимости можно промыть водой и после тщательно просушить. Фильтр тонкой очистки промывайте в крайнем случае, обычно достаточно по нему просто постучать, чтобы вытрясти пыль. При сильном загрязнении фильтр тонкой очистки помойте водой, при этом запрещается использовать щетки или тереть фильтр, поскольку он может повредиться от механических воздействий. Если вы помыли фильтр тонкой очистки, то хорошенько просушите его. После намокания и просушки внутренний материал фильтра может слегка скагаться. Это нормально и не является неисправностью. Просушите все части пылесборника и фильтры перед сборкой.

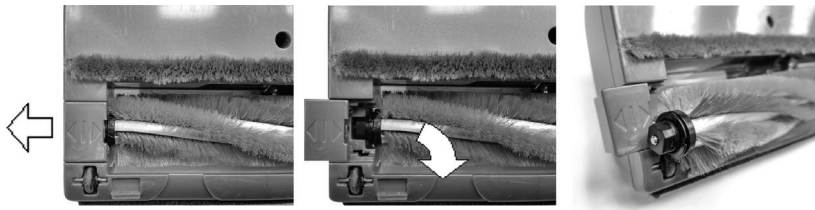
6. Соберите блок фильтров в обратной последовательности и установите в пылесборник.
7. Установите пылесборник в корпус пылесоса.



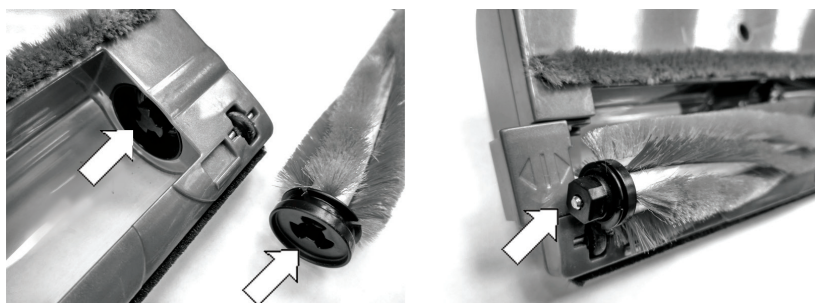
Чистка щетки для пола

Для очистки щетки для пола проведите следующие действия:

1. Сдвиньте рычажок на фиксаторе щетки в сторону. Извлеките турбощетку.



2. Очистите турбощетку от мусора, волос и шерсти.
3. Почистите оси и передаточные шестерни от забившихся в них мусора и волос.



4. Сборку производите в обратном порядке.

Чистка выходного фильтра

В пылесосе присутствует выходной фильтр тонкой очистки. Для его очистки сделайте следующие действия.

1. Поверните панель управления против часовой стрелки как показано на рисунке.



2. Снимите панель управления. Для этого потяните ее на себя. За панелью управления расположен фильтр. Извлеките его.



Выходной фильтр следует чистить по аналогии с фильтром тонкой очистки. Достаточно постучать им по краю мусорного ведра.

Уход и хранение

Храните пылесос в сухом и прохладном месте, недоступном для детей.

Перед хранением пылесоса очистите пылесборник и фильтр.

Пылесос может храниться:

- на стене в вертикальном положении на кронштейне (есть в комплекте);
- с отсоединенной удлинительной трубкой на полке или в шкафу.

Аккумулятор пылесоса литиевый, поэтому лучше хранить его наполовину заряженным во избежание чрезмерной потери емкости. Перед уборкой на длительное хранение разрядите пылесос до двух делений, это будет означать уровень заряженности около половины.

При длительном хранении заряжайте пылесос примерно раз в несколько месяцев. В противном случае из-за саморазряда аккумулятор может разрядиться ниже минимально допустимого уровня.

Устранение неполадок

Пылесос не работает

Возможная причина	Решение
Аккумулятор разряжен	Зарядите аккумулятор

Пылесос не заряжается

Возможная причина	Решение
Зарядное устройство не подключено к пылесосу	Подключите зарядное устройство к пылесосу
Нет напряжения в сети	Проверьте наличие напряжения в сети



Слабая сила всасывания

Возможная причина	Решение
Пылесборник переполнен	Очистите пылесборник
Фильтр пылесборника нуждается в очистке или замене	Снимите фильтр и проверьте силу всасывания. Если без фильтра сила всасывания больше, то проблема в фильтре. Очистите или замените фильтр
Забился всасывающий канал в щетке	Прочистите всасывающий канал и напольную щетку

Турбощетка не вращается

Возможная причина	Решение
Вращающаяся часть заблокирована крупным мусором	Очистите турбощетку
Вращающаяся часть установлена неправильно	Соберите турбощетку правильно
Порван приводной ремень	Обращайтесь на горячую линию производителя
Напольная щетка плохо подсоединена к удлинительной трубке	Отсоедините напольную щетку от удлинительной трубки и подсоедините заново до щелчка

Пыль высыпается из пылесоса

Возможная причина	Решение
Всасывающий канал заблокирован	Проверьте всасывающий канал в пылесборнике и в насадках
Пылесборник переполнен	Очистите пылесборник
Пылесборник или фильтр установлены неправильно	Установите пылесборник и фильтр правильно

Посторонний запах из пылесоса при работе

Возможная причина	Решение
Запах может давать пыль, находящаяся в пылесборнике	Очистите пылесборник
Пылесборник поставили на хранение с неочищенным фильтром	Промойте фильтр
Если в пылесос установить влажный фильтр, он может загнить и начать давать посторонний запах	После промывки фильтра полностью высушите его перед установкой. Не засасывайте пылесосом жидкости
Засосали пахучее вещество	Промойте фильтр и пылесборник

Аккумулятор не держит заряд

Возможная причина	Решение
Недостаточное время зарядки	Полностью зарядите аккумулятор в соответствии с инструкциями в разделе зарядка
Аккумулятор исчерпал свой ресурс	Замените аккумулятор

Если ваша ситуация не отображена выше, пишите нам на адрес info@kitfort.ru, приложив фотографии или видеофайлы, фиксирующие вашу проблему. Пришлите также фотографию наклейки с серийным номером, расположенную на дне или на задней части корпуса устройства.

По вопросам приобретения расходных материалов или аксессуаров пишите нам на info@kitfort.ru.

Технические характеристики

- Блок питания:
 - вход: ~100–240 В, 50/60 Гц 0,4 А
 - выход: =27 В, 0,5 А
- Аккумулятор: Li-Ion 22,2 В, 2,2 А*ч (48,84 Вт*ч)
- Мощность: 150 Вт
- Класс защиты от поражения электрическим током
 - Пылесос: III класс
 - Блок питания: II класс
- Время зарядки: 4–4,5 часа
- Время работы: 24–38 минут
- Уровень шума: <76 дБ
- Емкость пылесборника: 1 л
- Класс фильтра в пылесборнике: H12
- Класс выходного фильтра: H8
- Поворот щетки:
 - 90° по вертикали
 - 180° по горизонтали
- Длина шнура блока питания: 1,3 м
- Размер устройства: 232 × 290 × 1075 мм
- Размер упаковки: 690 × 285 × 160 мм
- Вес нетто: 2,5 кг
- Вес брутто: 3,8 кг

Срок службы: 2 года

Срок гарантии: 1 год

Товар сертифицирован



Производитель: Сучжоу Кабелл Интелидженд Текнолэджи Ко., Лтд. № 2988, Пучжуан Эвэнью, Линьху Таун, Учжун Дистрикт, Сучжоу Сити, Китай.



Импортер: ООО «Аэро-Трейд». 197022, г. Санкт-Петербург, ул. Инструментальная, д. 3, литера П, помещ. 3-Н.

Страна происхождения: Китай.

Уполномоченная организация для принятия претензий на территории РФ: ООО «Аэро-Трейд». 197022, г. Санкт-Петербург, ул. Инструментальная, д. 3, литера П, помещ. 3-Н.

Горячая линия производителя: 8-800-775-56-87 (пн-пт с 9:30 до 17:30 по московскому времени), info@kitfort.ru

Адреса сервисных центров вы можете узнать у оператора горячей линии или на сайте kitfort.ru

Требуется особая утилизация. Во избежание нанесения вреда окружающей среде необходимо отделить данный объект от обычных отходов и утилизировать его наиболее безопасным способом, например, сдать в специальные места по утилизации.

Месяц и год изготовления указаны на нижней стороне упаковочной коробки.

Производитель имеет право на внесение изменений в дизайн, комплектацию, а также в технические характеристики изделия в ходе совершенствования своей продукции без дополнительного уведомления об этих изменениях.

Условия гарантии

Падение силы всасывания из-за засорения пылесборника или фильтров пылесоса, не является гарантийным случаем. Очистка пылесборника и фильтров — это необходимая операция, которую следует проводить регулярно и самостоятельно как это указано в руководстве по эксплуатации.

Выход турбощетки из строя вследствие засорения турбощеткой шерстью, волосами или иными загрязнениями не является гарантийным случаем. Для того чтобы избежать выхода из строя турбощеткой, чистите ее регулярно в соответствии с главой "Чистка и обслуживание пылесоса".

Меры предосторожности

Пожалуйста, внимательно прочтите инструкцию по эксплуатации. Обратите особое внимание на меры предосторожности. Всегда держите инструкцию под рукой.

1. Устройство предназначено для использования в бытовых условиях и может применяться в квартирах, загородных домах, гостиничных номерах, офисах и других подобных местах для непромышленной и некоммерческой эксплуатации.
2. Используйте пылесос только по назначению и в соответствии с указаниями, изложенными в данном руководстве. Нецелевое использование устройства будет считаться нарушением условий надлежащей эксплуатации.
3. Перед подключением устройства к электрической розетке убедитесь, что параметры электропитания, указанные на нем, совпадают с параметрами использу-

- емого источника питания.
4. Для предотвращения поражения электрическим током не погружайте устройство в воду и другие жидкости.
 5. Не переносите пылесос, взявшись за шнур питания. Не тяните за шнур питания при отключении вилки от розетки.
 6. Не используйте устройство, если шнур питания, вилка или другие части пылесоса повреждены. Во избежание поражения электрическим током не разбирайте устройство самостоятельно — для его ремонта обратитесь к квалифицированному специалисту. Помните, неправильная сборка устройства повышает опасность поражения электрическим током при эксплуатации.
 7. Детям, людям с ограниченными физическими, сенсорными или умственными способностями, а также лицам, не обладающим достаточными знаниями и опытом, разрешается пользоваться пылесосом только под контролем лиц, ответственных за их безопасность, или после инструктажа по эксплуатации устройства. Не позволяйте детям играть с пылесосом.
 8. Контролируйте работу пылесоса, когда рядом находятся дети и домашние животные.
 9. Не включайте пылесос без установленного фильтра и пылесборника. Это может привести к повреждению устройства.
 10. Не засасывайте пылесосом тлеющие сигареты и горячий пепел.
 11. Не используйте пылесос для поглощения твердых или острых предметов, таких как стекло, гвозди, шурупы, монеты и т.д., в противном случае пылесос или фильтр будут повреждены.
 12. Не засасывайте пылесосом воду и другие жидкости.
 13. Не оставляйте работающий пылесос без присмотра. Выключите его и отключите от сети, если не используете прибор длительное время или перед проведением обслуживания.
 14. Не пытайтесь обойти блокировку включения устройства.
 15. Не допускайте падения пылесоса и не подвергайте его ударам.
 16. Храните устройство в недоступных детям местах.
 17. Используйте только предлагаемые производителем аксессуары. Использование иных дополнительных принадлежностей может привести к поломке устройства или получению травм.
 18. При повреждении шнура питания его следует заменить специальным шнуром или комплектом, полученным у изготовителя или сервисной службы.



Всегда что-то новенькое!

Kitfort — современный и креативный бренд, который предлагает покупателям не только качественные товары по выгодной цене, но и радует подарками, конкурсами и живым интерактивом! Тысячи пользователей следят за нашими обновлениями и розыгрышами в социальных сетях. Присоединяйтесь к нам и вы!

Приветствуем вас в нашей группе «ВКонтакте»! Каждую неделю мы разыгрываем там десятки призов бытовой техники Kitfort. Участвуйте в морских боях, лотереях, творческих конкурсах и делайте репосты. Адрес группы: vk.com/kitfort

Если вы любите смотреть видео, введите в поиске YouTube: «Kitfort Show» и наслаждайтесь веселыми скетчами на нашем канале. В каждом новом выпуске мы разыгрываем самые популярные товары и новинки компании за комментарии от подписчиков. А содержание видеороликов заставит вас от души посмеяться и стать нашим другом и ценителем того, что мы делаем.

Подписывайтесь и будьте в деле вместе с Kitfort!

info@kitfort.ru

8-800-775-56-87