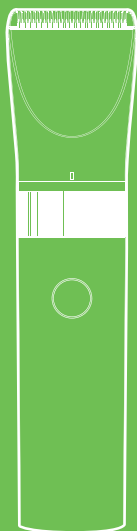


**Стригу  
идеально!**



**Машинка  
для стрижки  
КТ-3118**



Если у вас возникнут трудности с использованием нашей техники, перед обращением в магазин просим позвонить на горячую линию Kitfort:

**8-800-775-56-87**

(пн-пт с 9:30 до 17:30 по московскому времени)

**[info@kitfort.ru](mailto:info@kitfort.ru)**

Мы расскажем про особенности работы прибора и проконсультируем по любым другим вопросам

## Содержание

Общие сведения .....	4
Комплектация .....	4
Устройство машинки для стрижки .....	5
Подготовка к работе и использование.....	6
Чистка и обслуживание .....	8
Уход и хранение .....	9
Устранение неполадок .....	10
Технические характеристики .....	11
Меры предосторожности.....	12
Другие товары Kitfort .....	14



## Общие сведения

Машинка для стрижки Kitfort КТ-3118 — это прибор для стрижки и подравнивания волос. Лезвия из нержавеющей стали обеспечивают качественное и тщательное удаление волос. Благодаря тому, что лезвия регулируются, вы можете установить длину стрижки от 0,8 мм до 2,8 мм. Машинка для стрижки очень компактная, что в сочетании с длительным временем работы позволяет брать ее с собой в командировки, походы и путешествия.

С помощью гребней вы можете установить режим стрижки с длиной волос от 4 до 30 мм. Также в комплекте идет гребень для филировки (про-реживания) волос.

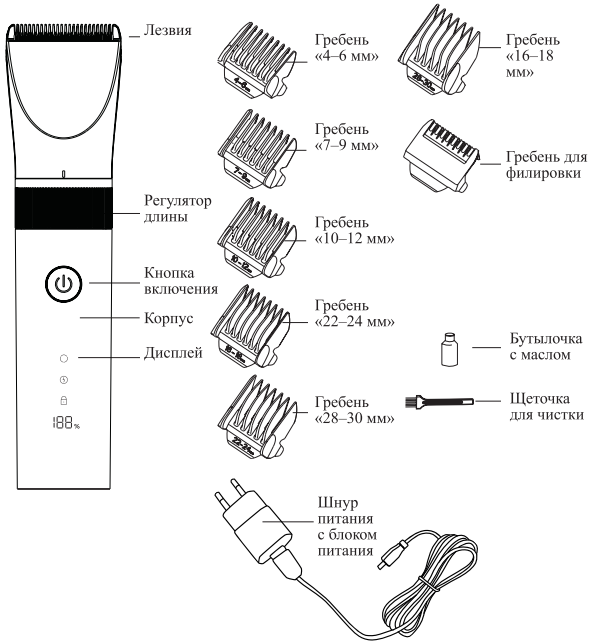
В комплекте к машинке для стрижки идет щеточка для чистки лезвий и бутылочка с маслом. С помощью этих аксессуаров вы можете с легкостью ухаживать за машинкой для стрижки и поддерживать ее в чистоте и исправном состоянии.

## Комплектация

1. Машинка для стрижки с установленными лезвиями — 1 шт.
2. Гребень «4–6 мм» — 1 шт.
3. Гребень «7–9 мм» — 1 шт.
4. Гребень «10–12 мм» — 1 шт.
5. Гребень «16–18 мм» — 1 шт.
6. Гребень «22–24 мм» — 1 шт.
7. Гребень «28–30 мм» — 1 шт.
8. Гребень для филировки — 1 шт.
9. Шнур питания — 1 шт.
10. Блок питания — 1 шт.
11. Щеточка для чистки — 1 шт.
12. Бутылочка с маслом — 1 шт.
13. Руководство по эксплуатации — 1 шт.
14. Коллекционный магнит — 1 шт.\*

\*опционально

### Устройство машинки для стрижки

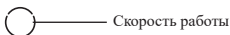


Нажатием на **кнопку включения** устройство начинает работу на первой скорости. Каждое последующее нажатие на кнопку циклически переключает скорость работы (всего 3). Чтобы выключить устройство, нажмите кнопку включения примерно на 3 секунды.

Чтобы настроить длину лезвий от 0,8 мм до 2,8 мм, крутите регулятор по часовой или против часовой стрелке.



## Дисплей



Скорость работы



Индикатор зарядки



Блокировка

100%

Уровень заряда

**Индикатор скорости работы** показывает, какая скорость работы включена в данный момент. Всего 3 скорости работы, которые циклически переключаются кнопкой включения.

**Индикатор зарядки** мигает во время зарядки устройства. Когда устройство заряжено, индикатор горит непрерывно.

Когда устройство выключено, нажмите кнопку включения примерно на 5 секунд, после чего загорится **индикатор блокировки**, и при случайном нажатии на кнопку включения устройство не включится. Для разблокировки повторно нажмите кнопку включения на 5 секунд.

**Уровень заряда** показывает текущий уровень заряда в процентах во время зарядки аккумулятора и во время работы устройства.

## Подготовка к работе и использование

### Подготовка к работе

Распакуйте устройство и удалите весь упаковочный материал.

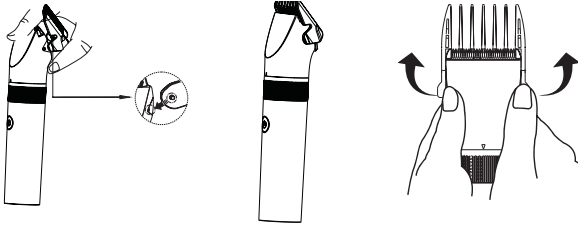
Зарядите машинку для стрижки. Положите устройство на устойчивую сухую ровную горизонтальную поверхность и подключите шнур питания к разъему на корпусе. Подключите блок питания к сети. Во время зарядки индикатор заряда мигает. Когда устройство полностью заряжено индикатор будет гореть непрерывно.

Время полной зарядки составляет примерно 5 часов.

Если машинкой для стрижки не пользовались в течение длительного времени, зарядите ее перед использованием. Для увеличения срока службы батареи не оставляйте прибор разряженным на длительное время. Если вы оставите прибор разряженным, то аккумулятор из-за саморазряда может разрядиться ниже минимального порога и испортиться.

Смажьте лезвия маслом. С завода бутылочка для масла может быть запаяна для того, чтобы масло не выливалось и не сочилось во время транспортировки. Чтобы открыть бутылочку с маслом, проткните мембрану тонким шилом или иголкой.

Установите нужный гребень на лезвия как это показано на рисунке.



Также вы можете установить необходимую длину стрижки волос от 0,8 мм до 2,8 мм регулятором длины стрижки у лезвий. Для регулировки длины поворачивайте регулятор по часовой или против часовой стрелке до тех пор, пока метка на верхней части бритвы не будет напротив значения, которое вы хотите выставить.

### Использование

Чтобы включить машинку для стрижки, нажмите на кнопку включения — машинка начнет работу на первой скорости. Чтобы включить вторую или третью скорость, повторно нажимайте на кнопку включения. Для отключения машинки зажмите кнопку включения примерно на 3 секунды.

При первом использовании машинки для стрижки не торопитесь, работайте медленно. Вам нужно привыкнуть к использованию устройства.

**Примечание.** Если вы пользуетесь машинкой для стрижки впервые, начните с максимальной длины чтобы приспособиться к работе с машинкой для стрижки.

**Внимание!** Проверяйте машинку для стрижки перед использованием. Если лезвия или корпус устройства повреждены, не используйте устройство. Это может привести к травме.

### Советы

Лучший результат стрижки достигается на чистых сухих волосах, поэтому перед использованием помойте голову с шампунем и тщательно просушите полотенцем и феном. Жирные волосы будут неравномерно состригаться и прилипать к лезвиям.

Если вы пользуетесь машинкой для стрижки впервые, начните с максимальной длины чтобы приспособиться к работе с устройством.

Цифрами на гребнях указана длина волос в миллиметрах после стрижки.

Соблюдайте гигиену: после использования очищайте лезвия и корпус устройства от волос. Отключите машинку и почистите лезвия щеткой и продуйте.

Используйте обычное машинное масло для смазки лезвий. Масло для швейных машин тоже подойдет. Не заливайте в баночку более 2 мл масла, это примерно 2/3 баночки.

Стригите волосы против роста. В таком случае гребень будет поднимать волосы, а лезвия — состригать поднятую прядь на нужную длину.

Следите, чтобы выходной ток устройства, от которого производится зарядка, был не ниже 1 А. Если зарядный ток будет ниже — машинка для стрижки может не заряжаться, заряжаться очень долго или заряжаться не до конца.

Для того чтобы создать ровную границу используйте лезвие без гребня под углом 90 градусов к коже. Если сильно наклонить лезвия и брить под острым углом, то лезвия могут дергать волосы или цеплять кожу и причинять боль.

Если вам нужно оставить волосы определенной длины, используйте гребни.

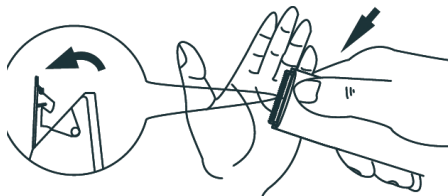
Не используйте машинку для стрижки шерсти животных. Не используйте машинку для стрижки грубых волос щетины. Машинка для стрижки предназначена только для стрижки волосистой части головы.

Машинкой для стрижки можно пользоваться во время зарядки, однако это не очень удобно и можно случайно повредить разъем или шнур для зарядки во время стрижки. Рекомендуется полностью зарядить машинку, а затем стричься.

## Чистка и обслуживание

Протирайте корпус сухой или влажной тканью.

После каждого использования очищайте лезвия щеткой для чистки. Вы также можете дополнительно продуть лезвия. Чистку нужно производить после выключения устройства со снятыми насадками. Допускается протирать лезвия сухой салфеткой. Для того чтобы снять лезвия и почистить, отодвиньте их как показано стрелкой на рисунке и снимите.



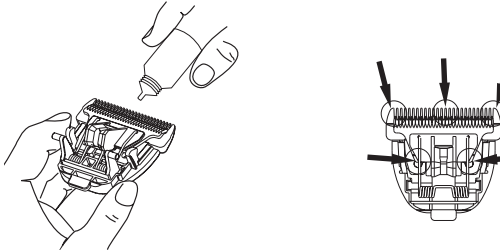


## Машинка для стрижки КТ-3118

Прочистите механизм лезвий изнутри щеткой для чистки, а также их посадочное место.



Раз в несколько использований смазывайте лезвия маслом. Снимите и очистите лезвия от остатков волос. Капните 1–2 капли масла на лезвия и включите машинку для стрижки на 30–60 секунд. Выключите устройство. Излишки масла удалите бумажной или тканевой салфеткой.



**Внимание.** Запрещается мыть лезвия или корпус устройства в воде. Избегайте попадания капель на лезвия или на корпус устройства и на разъем для зарядки.

Лезвия являются хрупкими деталями. В случае их повреждения не используйте устройство.

## Уход и хранение

Храните машинку для стрижки в сухом и прохладном месте, недоступном для детей. Избегайте попадания прямых солнечных лучей на устройство и аксессуары.

Регулярно смазывайте лезвия маслом. Смазывать лезвия рекомендуется каждые 3–5 использований в зависимости от интенсивности использования.

Перед длительным хранением тщательно почистите лезвия и смажьте их маслом.



Аккумулятор устройства литиевый, поэтому лучше хранить машинку наполовину заряженной во избежание чрезмерной потери емкости. При длительном хранении устройства заряжайте аккумулятор раз в несколько месяцев. В противном случае из-за саморазряда аккумулятор может разрядиться ниже минимально допустимого уровня и испортиться.

### Устранение неполадок

#### Машинка не включается, индикация не горит

Возможная причина	Решение
Разряжен аккумулятор	Зарядите машинку как указано в главе «Подготовка к работе»
Лезвия заблокированы	Почистите лезвия щеткой для чистки

#### Машинка для стрижки не заряжается, индикация не горит

Возможная причина	Решение
Неисправен разъем устройства, от которого производится зарядка	Попробуйте зарядить устройство от другого зарядного устройства
Малый выходной ток зарядного устройства	Заряжайте машинку для стрижки от устройств с выходным током 1 А или более

#### Гребни не устанавливаются

Возможная причина	Решение
Загрязнено место установки гребней	Произведите очистку машинки для стрижки

#### Машинка для стрижки дергает волосы

Возможная причина	Решение
Лезвия загрязнены	Снимите лезвия, очистите и смажьте их как это указано в главе «Чистка и обслуживание»
Вы бреетесь под слишком острым углом	Брейтесь под углом 90 градусов к коже

#### Машинка для стрижки оставляет раны на коже

Возможная причина	Решение
Лезвия повреждены	Прекратите использование устройства. Обработайте рану. Проверьте целостность лезвий и не повреждены ли они. В случае повреждения устройства обратитесь в сервисный центр

### Машинка для стрижки включается и сразу отключается

Возможная причина	Решение
Разряжен аккумулятор	Зарядите машинку для стрижки как указано в главе «Подготовка к работе»

Если ваша ситуация не отображена выше, пишите нам на адрес [info@kitfort.ru](mailto:info@kitfort.ru), приложив фотографии или видеофайлы, фиксирующие вашу проблему. Пришлите также фотографию наклейки с серийным номером, расположенную на дне или на задней части корпуса устройства.

По вопросам приобретения расходных материалов или аксессуаров пишите нам на [info@kitfort.ru](mailto:info@kitfort.ru).

### Технические характеристики

- Блок питания:
  - вход: ~100–240 В, 50/60 Гц, 0,3 А
  - выход: =5 В, 1 А
- Мощность: 8 Вт
- Аккумулятор: Li-Ion 3,7 В, 2 А\*ч (7,4 Вт\*ч)
- Класс защиты от поражения электрическим током:
  - блока питания: II
  - машинки для стрижки: III
- Длина стрижки с гребнями:
  - минимальная: 4 мм
  - максимальная: 30 мм
- Длина стрижки без гребней:
  - минимальная: 0,8 мм
  - максимальная: 2,8 мм
- Материал лезвий: нержавеющая сталь + пластик
- Ширина режущей части лезвий: 40 мм
- Время зарядки: 5 ч
- Время работы: до 4 ч
- Длина шнура питания: 1,8 м
- Размер устройства: 45 × 40 × 184 мм
- Размер упаковки: 104 × 63 × 235 мм
- Вес нетто: 0,35 кг
- Вес брутто: 0,75 кг

Срок службы: 2 года  
Срок гарантии: 1 год  
Товар сертифицирован





Производитель: Шанхай Повос Илектрик Воркс Ко., Лтд. 99 Ист Вэньсян Роуд, Сунцзян, Шанхай 201613, Китай.

Импортер: ООО «Аэро-Трейд». 197022, г. Санкт-Петербург, Инструментальная ул., д. 3, лит. X, офис 1.

Страна происхождения: Китай.

Уполномоченная организация для принятия претензий на территории РФ: ООО «Аэро-Трейд». 197022, г. Санкт-Петербург, Инструментальная ул., д. 3, лит. X, офис 1.

Горячая линия производителя: 8-800-775-56-87 (пн-пт с 9:30 до 17:30 по московскому времени), [info@kitfort.ru](mailto:info@kitfort.ru)

Адреса сервисных центров вы можете узнать у оператора горячей линии или на сайте [kitfort.ru](http://kitfort.ru)

Требуется особая утилизация. Во избежание нанесения вреда окружающей среде необходимо отделить данный объект от обычных отходов и утилизировать его наиболее безопасным способом, например, сдать в специальные места по утилизации.

Месяц и год изготовления указаны на нижней стороне упаковочной коробки.

Производитель имеет право на внесение изменений в дизайн, комплектацию, а также в технические характеристики изделия в ходе совершенствования своей продукции без дополнительного уведомления об этих изменениях.

### **Условия гарантии**

Засорение лезвий, гребней или иных частей машинки для стрижки не является гарантийным случаем. Во избежание засорения требуется проводить очистку, как это указано в руководстве по эксплуатации.

Не допускайте попадания влаги на лезвия и не стригите мокрые волосы. Лезвия выполнены из нержавеющей стали, однако при постоянном контакте с водой они могут начать ржаветь или покрываться пятнами из-за присутствующих в воде частичек железа и иных примесей. Появление пятен на лезвиях вследствие попадания на них влаги не является гарантийным случаем.

Механическое повреждение корпуса, аксессуаров или составных частей устройства не является гарантийным случаем.

### **Меры предосторожности**

Пожалуйста, внимательно прочтите инструкцию по эксплуатации. Обратите особое внимание на меры предосторожности. Всегда держите инструкцию под рукой.

1. Устройство предназначено для использования в бытовых условиях и может применяться в квартирах, загородных домах, гостиничных номерах, офисах и других подобных местах для непромышленной и некоммерческой эксплуатации.

2. Используйте прибор только по назначению и в соответствии с указаниями, изложенными в данном руководстве. Нецелевое использование устройства будет считаться нарушением условий надлежащей эксплуатации.
3. Для предотвращения поражения электрическим током не погружайте устройство в воду и другие жидкости. Не допускайте попадания капель воды на корпус устройства.
4. Детям, людям с ограниченными физическими, сенсорными или умственными способностями, а также лицам, не обладающим достаточными знаниями и опытом, разрешается пользоваться прибором только под контролем лиц, ответственных за их безопасность, или после инструктажа по эксплуатации устройства.
5. Не позволяйте детям играть с прибором.
6. Будьте осторожны при снятии и чистки лезвий, они острые.
7. Не допускайте падения прибора и не подвергайте его ударам.
8. Храните устройство в недоступных детям местах.
9. Используйте только предлагаемые производителем аксессуары или комплектующие. Использование иных дополнительных принадлежностей может привести к поломке устройства или получению травм.
10. Заряжайте прибор не более 10 часов подряд, иначе аккумулятор испортится.
11. При повреждении шнура питания его следует заменить специальным шнуром или комплектом, полученным у изготовителя или сервисной службы.
12. Держите устройство вдали от источников тепла, а также от огня и искр.
13. Обеспечьте необходимую вентиляцию при зарядке вокруг устройства. После зарядки отсоедините шнур сначала от источника питания, затем от устройства.
14. Не наклоняйте сильно лезвия и не брейте под острым углом, так как лезвия могут дергать волосы или цеплять кожу и причинять боль.
15. Не используйте машинку для стрижки шерсти животных. Не используйте машинку для стрижки грубых волос щетины.

## Другие товары Kitfort



### Вертикальный пылесос КТ-586

- 2 в 1: вертикальный и ручной пылесос
- емкость пылесборника: 1,2 л
- мощность: 600 Вт

### Увлажнитель воздуха КТ-2810

- таймер от 1 до 10 ч
- емкость резервуара для воды: 4 л
- фильтр для очистки воды



### Капучинатор КТ-751

- 4 режима работы
- насадки для смешивания и взбивания
- емкость: 300 мл



### Аэрогриль КТ-2219

- 20 программ приготовления
- емкость чаши: 8 л
- мощность: 1400 Вт
- вертел, решетка и корзина

Машинка для стрижки  
КТ-3118



## Всегда что-то новенькое!

Kitfort — современный и креативный бренд, который предлагает покупателям не только качественные товары по выгодной цене, но и радует подарками, конкурсами и живым интерактивом! Тысячи пользователей следят за нашими обновлениями и розыгрышами в социальных сетях. Присоединяйтесь к нам и вы!

Приветствуем вас в нашей группе «ВКонтакте»! Каждую неделю мы разыгрываем там десятки призов бытовой техники Kitfort. Участвуйте в морских боях, лотереях, творческих конкурсах и делайте репосты. Адрес группы: [vk.com/kitfort](https://vk.com/kitfort)

Если вы любите смотреть видео, введите в поиске YouTube: «Kitfort Show» и наслаждайтесь веселыми скетчами на нашем канале. В каждом новом выпуске мы разыгрываем самые популярные товары и новинки компании за комментарии от подписчиков. А содержание видеороликов заставит вас от души посмеяться и стать нашим другом и ценителем того, что мы делаем.

Подписывайтесь и будьте в деле вместе с Kitfort!

[info@kitfort.ru](mailto:info@kitfort.ru)

8-800-775-56-87