

Раскручу на любой движ!



**Блендер «6 в 1»
КТ-3078**

Если у вас возникнут трудности с использованием нашей техники, перед обращением в магазин просим позвонить на горячую линию Kitfort:

8-800-775-56-87

(пн-пт с 9:30 до 17:30 по московскому времени)

info@kitfort.ru

Мы расскажем про особенности работы прибора и проконсультируем по любым другим вопросам

Содержание

Общие сведения	4
Комплектация	5
Устройство блендера	5
Подготовка к работе и использование	7
Чистка и обслуживание	12
Устранение неполадок	12
Технические характеристики	13
Меры предосторожности	15
Другие товары Kitfort	17

Общие сведения

Блендер Kitfort КТ-3078 сочетает в себе функции 6 устройств. Это стационарный блендер со стеклянной чашей емкостью 600 мл, в крышке которой есть отверстие, закрываемое колпачком, для добавления ингредиентов непосредственно во время работы.

В комплекте идет стеклянная кружка для коктейлей емкостью 600 мл. На кружку накручивается крышка с трубочкой.

Также в комплекте есть портативная пластиковая бутылка емкостью 600 мл для использования функции Shake & Take, которая позволяет готовить протеиновые смеси и фитнес-напитки. После приготовления напитка бутылку можно закрыть навинчивающейся крышкой, после чего она превращается в удобный контейнер для хранения и переноски приготовленной смеси. Вы можете поместить бутылку в холодильник или взять с собой в спортзал. Бутылка влезает в подстаканник автомобиля. На крышке есть ручка для переноски и отверстие для питья, закрываемое колпачком. Когда крышка не используется, защелкните ее на дно бутылки, чтобы она не потерялась.

В комплект входит металлическая кружка емкостью 600 мл, которую можно использовать как термос. Кружка закрывается пластиковой крышкой. После приготовления возьмите кружку с собой и пейте горячий напиток по дороге на работу.

Кофемолка с легкостью справится с кофейными зернами, специями и орехами. Чаша кофемолки выполнена из нержавеющей стали.

Измельчитель позволит быстро измельчить небольшое количество овощей, шпината.

Управление блендером осуществляется регулятором скорости. У блендера 2 скорости и импульсный режим.

Для обеспечения безопасности блендер может работать только с установленной чашей. Резиновые ножки с присосками обеспечивают прочную фиксацию блендера на столе.

У прибора надежный двигатель, рассчитанный на длительный срок эксплуатации, и нож с несколькими лезвиями из нержавеющей стали (нож легко снимается для чистки).

Блендер предназначен для взбивания, смешивания и колки льда. Прибор идеально подходит для смешивания фруктовых и фитнес-напитков, приготовления смузи, протеиновых смесей, молочных коктейлей, супов-пюре, соусов и детского питания. При помощи кофемолки вы сможете перемалывать и измельчать твердые ингредиенты, такие как кофейные зерна, зерна перца и т.п.

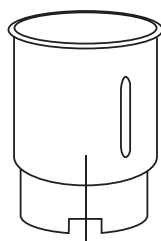
Комплектация

1. Блендер — 1 шт.
 - Моторный блок — 1 шт.
 - Стеклоанная чаша с установленным блоком ножей, крышкой, мерным колпачком и уплотнительным кольцом — 1 шт.
 - Стеклоанная кружка для коктейлей с крышкой и трубочкой — 1 шт.
 - Пластиковая бутылка с крышкой — 1 шт.
 - Металлическая кружка с крышкой и уплотнительным кольцом — 1 шт.
 - Блок ножей с уплотнительным кольцом — 1 шт.
 - Чаша кофемолки — 1 шт.
 - Чаша измельчителя — 1 шт.
 - Крышка кофемолки и измельчителя с уплотнительным кольцом — 1 шт.
2. Руководство по эксплуатации — 1 шт.
3. Коллекционный магнит — 1 шт.*

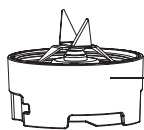
*опционально

Устройство блендера

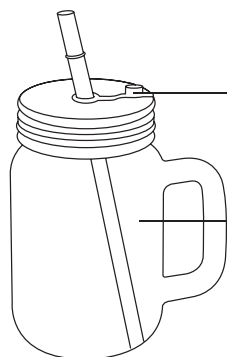




Чаша
измельчителя

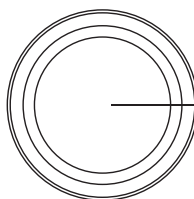


Блок ножей
с уплотнительным
кольцом



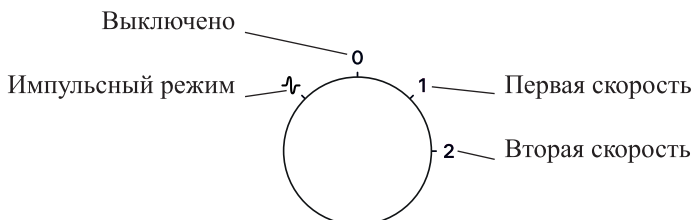
Крышка с уплотнительным
диск и клапаном

Стеклянная кружка
для коктейлей
с крышкой и трубочкой



Крышка
металлической
кружки
с уплотнительным
кольцом

Панель управления



Регулятор скорости позволяет включить и выключить блендер, включить импульсный режим или выбрать подходящую скорость работы. Всего у блендера 2 скорости и импульсный режим.

В **импульсном режиме** блендер работает, пока вы держите регулятор скорости. Вы можете использовать импульсный режим, чтобы предотвратить образование комков во время смешивания ингредиентов. Если регулятор скорости отпустить, блендер остановит смешивание. Рекомендуется включать импульсный режим на 2–3 секунды, затем выключать на несколько секунд и снова включать на 2–3 секунды — благодаря такому прерыванию работы вы можете следить за степенью смешивания продуктов. Скорость вращения ножей в импульсном режиме соответствует второй скорости.

У ножей в блендерах острота отличается от остроты лезвий бритв и кухонных ножей. В блендере ножи рубят продукты. Измельчение продукта в блендерах происходит из-за большой скорости вращения ножей и тупой кромки лезвия. Поэтому ножи блендера не должны быть заточены до остроты кухонных ножей и бритвы — это не повлияет на эффективность смешивания или измельчения. На эффективность работы блендера влияет форма ножей, как они расположены в чаше, скорость вращения, а также форма чаши.

Подготовка к работе и использование

Перед первым использованием вымойте все составные части, кроме моторного блока, и высушите их. Моторный блок протрите сначала влажной, а затем сухой тканью.

Блендер

Поместите моторный блок на устойчивую горизонтальную поверхность на расстоянии не менее 10 см от стены и края стола. Вы можете использовать стеклянную чашу с ручкой, пластиковую бутылку или металлическую кружку.

Для сборки и включения блендера сделайте следующие действия:

1. Положите ингредиенты в чашу. Налейте немного жидкости, если требуется.
2. Сверху на чашу установите ножевой блок, поворачивая его по часовой стрелке до упора.
3. Переверните чашу вверх дном и поместите ее на моторный блок, вставив в направляющие на моторном блоке. Поверните чашу по часовой стрелке до упора до фиксации.
4. Подключите моторный блок к сети электропитания.

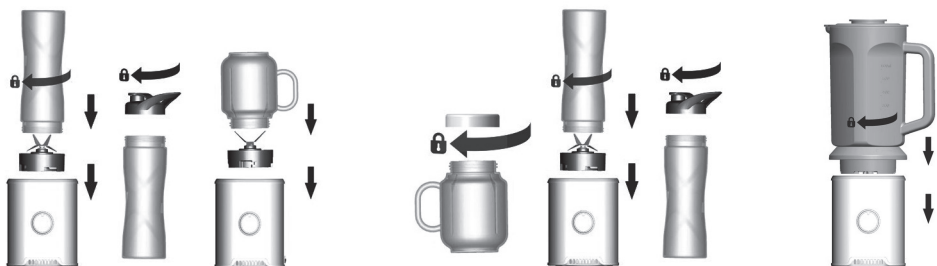
Примечание. Блендер не начнет работать, если чаша установлена неправильно на моторном блоке.

5. Поверните регулятор скорости по часовой стрелке, установив 1 или 2 скорость работы. Вы можете воспользоваться импульсным режимом, повернув регулятор против часовой стрелки.

Примечание. В импульсном режиме блендер работает, пока вы держите регулятор скорости. Вы можете использовать его, чтобы предотвратить образование комков во время смешивания ингредиентов. Если регулятор скорости отпустить, блендер остановит смешивание. Рекомендуется включать импульсный режим на 2–3 секунды, затем выключать на несколько секунд и снова включать на 2–3 секунды — благодаря такому прерыванию работы вы можете следить за степенью смешивания продуктов.

6. По окончании приготовления переведите регулятор в положение «0».
7. Отключите блендер от сети электропитания, поверните чашу против часовой стрелки и потяните ее вверх.
8. Снимите ножевой блок, поворачивая его против часовой стрелки до упора. Перелейте полученную смесь в другую емкость. Мойте чашу сразу после использования, см. подробности в разделе «Чистка и обслуживание».

Если вы хотите использовать стеклянную чашу с крышкой и мерным колпачком, то сделайте все действия этого раздела, предварительно установив блок ножей в дно чаши. После этого положите необходимые продукты в чашу и установите ее на моторный блок. В крышку вставьте мерный колпачок, закройте крышкой чашу. Через мерный колпачок вы можете добавлять нужные ингредиенты во время работы блендера.



Кофемолка и измельчитель

В чаше кофемолки установлен двухлезвийный нож-дробилка для эффективного измельчения зерен кофе или специй. Этот нож при включении кофемолки быстро вращается и рубит зерна.

1. Положите продукты в чашу.

Примечание. Не заполняйте чашу выше отметки MAX.

2. Установите чашу на моторный блок, поворачивая ее по часовой стрелке до упора. Закройте чашу кофемолки крышкой. Для этого вставьте крышку в пазы на моторном блоке и поверните ее против часовой стрелки.
3. Подключите моторный блок к сети электропитания.

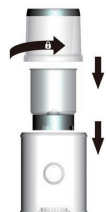
Примечание. Прибор не начнет работать, если крышка и чаша не нажмут на переключатель безопасности.

4. Поверните регулятор скорости по часовой стрелке, установив 1 или 2 скорость работы. Вы можете воспользоваться импульсным режимом, повернув регулятор в положение «Импульсный режим».

Примечание. В импульсном режиме блендер работает, пока вы держите регулятор скорости. Вы можете использовать его, чтобы предотвратить образование комков во время смешивания ингредиентов. Если регулятор скорости отпустить, блендер остановит смешивание. Рекомендуется включать импульсный режим на 2–3 секунды, затем выключать на несколько секунд и снова включать на 2–3 секунды — благодаря такому прерыванию работы вы можете следить за степенью смешивания продуктов.

5. По окончании приготовления переведите регулятор в положение «0».
6. Отключите прибор от сети электропитания. Снимите крышку кофемолки, повернув ее по часовой стрелке, и потяните крышку вверх.
7. Пересыпьте полученную смесь из чаши кофемолки в другую емкость.

Чтобы воспользоваться измельчителем, проделайте пункты этого раздела, используя чашу измельчителя. В чаше измельчителя установлен нож с четырьмя лезвиями.



Общие советы по использованию

Максимальное время работы блендера — 1 минута. После истечения этого интервала дайте мотору остыть в течение 2 минут.

Внимание! Для облегчения перемешивания и измельчения ингредиентов добавляйте в чашу или бутылку блендера некоторое количество жидкости! Подробнее см. в главе «Особенности смешивания в блендере и отличие его от измельчителя».

В процессе колки льда придерживайте стеклянную чашу или бутылку рукой. Блендер расколает лед в крошку. Не используйте большие куски льда, т.к. это может привести к порче блендера.

Не кладите в чашу и бутылку ингредиенты, которые могут вызвать повреждение блендера: кости, большие куски твердых продуктов, слишком твердые продукты и т.д.

При измельчении твердых ингредиентов вместе с жидкостью куски ингредиентов могут скопиться в центре чаши, не попадая на ножи. В этом случае снимите чашу и ложкой распределите равномерно продукты.

Возможен небольшой нагрев содержимого чаши во время смешивания. Это связано с вязкостью смешиваемых продуктов и силой трения возникающей между ножами блендера и смешиваемыми продуктами. Для приготовления молочных коктейлей, смузи и остальных блюд, подаваемых в охлажденном виде, рекомендуется использовать заранее охлажденные продукты и ближе к концу приготовления добавлять туда немного колотого льда. Чтобы избежать излишнего нагрева, рекомендуется следить за процессом смешивания и измельчения и сразу по достижении необходимой консистенции прерывать смешивание.

Бутылка Shake & Take

При использовании блендера с бутылкой Shake & Take придерживайте ее рукой.

Не заполняйте бутылку выше отметки 600 мл.

Для оптимального измельчения рекомендуется класть ингредиенты в следующей последовательности: жидкость, свежие (незамороженные) продукты, замороженные фрукты и ягоды, йогурт или мороженое.

Температура жидкости, заливаемой в бутылку, не должна превышать 60 °С.

Всегда выключайте блендер перед снятием бутылки. После выключения блендера всегда дождитесь полной остановки ножей и только потом снимайте бутылку или извлекайте содержимое.

Не включайте прибор с пустой бутылкой.

Примечание. После активного использования блендера пластиковая бутылка может стать матовой. Это нормально и не является браком.

Стеклянные чаши

Для измельчения мяса порежьте его кусками размером не более 1,5 × 1,5 × 1,5 см. Не закладывайте в чашу более 400 г мяса.

Не переполняйте чашу. В чаше должно оставаться свободное место. Не закладывайте ингредиентов больше максимального деления мерной шкалы. Если ингредиенты в процессе смешивания образуют много пены, уменьшите количество ингредиентов.

Температура жидкости, заливаемой в бутылку, не должна превышать 60 °С. В противном случае чаша может треснуть.

Всегда выключайте блендер перед снятием чаши. После выключения блендера всегда дожидайтесь полной остановки ножей и только потом снимайте чашу или извлекайте содержимое.

Не включайте прибор с пустой чашей.

Кофемолка

Ножевой блок кофемолки имеет особую форму и подходит для перемалывания и измельчения твердых ингредиентов, таких как кофейные зерна, сахар, зерна перца и т.п.

Степень помола определяется его длительностью: чем дольше, тем мельче. Для получения более равномерного помола рекомендуется в кофемолку класть небольшое количество зерен. Для получения помола разной степени зернистости работайте в импульсном режиме.

Смолотый кофе очень быстро теряет аромат, поэтому его рекомендуется заваривать сразу после помола. Перемалывайте ровно столько кофе, сколько его требуется для заварки. Если вы все же хотите намолоть кофе с запасом, то храните его в плотно закрытой емкости.

Не заполняйте чашу кофемолки больше максимального уровня. Максимальное количество кофе, которое вы можете засыпать в кофемолку — 110 г.

Кофемолка предназначена только для сухих продуктов. Не заливайте в чашу кофемолки жидкость во избежание протечки.

Измельчитель

Максимальное время работы блендера — 1 минута. После истечения этого интервала дайте мотору остыть в течение 2 минут.

В измельчителе вы можете измельчать овощи, шпинат, лук. Только необходимо закладывать продуктов столько, чтобы они покрывали ножи.

Внимание! Для достижения лучших результатов минимальное количество ингредиентов должно полностью покрывать нож. Из-за особенностей конструкции ножа закладывайте продуктов менее половины чаши.

Степень измельчения определяется его длительностью: чем дольше, тем мельче. Для получения нарезки и мелкой, и крупной одновременно работайте в импульсном режиме.

Не кладите в чашу измельчителя ингредиенты, которые могут вызвать повреждение прибора: кости, большие куски твердых продуктов, кофейные зерна, черный перец, замороженные продукты и т.д.

Твердые и плотные ингредиенты (мясо, сыр, сухари, морковь, сельдерей) порежьте на кусочки не более 2–3 см, мягкие (капуста, сырой картофель, фрукты) — на кусочки 5–7 см. При измельчении зелени не закладывайте ее выше ножа и следите, чтобы длинные стебли и листья не намотались на нож.

Для измельчения приготовленной пищи (овощей, мяса и фруктов) используйте импульсный режим.

Если ингредиенты прилипают по краям чаши и плохо перемешиваются, прервите работу, откройте чашу и, не вытаскивая ножей, лопаткой уберите продукты от краев к центру, затем продолжите работу.

Особенности смешивания в блендере и отличие его от измельчителя

Измельчитель рубит (измельчает) продукты на кусочки. Блендер может измельчить продукты на очень мелкие кусочки, фактически в пюре. Это обусловлено разницей в конструкции этих приборов.

У измельчителя несколько ножей, они расположены по всей высоте чаши. Поскольку нож измельчителя вращается медленнее, получается не пюре, а рубленые кусочки. Степень измельчения определяется временем измельчения.

У блендера всего один нож, расположенный внизу чаши. Чтобы измельчить полную чашу продуктов, должна быть вертикальная циркуляция содержимого. Тогда ингредиенты, перемешиваясь, будут постепенно подаваться к ножу и равномерно измельчаться. Если циркуляции в чаше нет, то продукты будут измельчаться только около ножа. Для равномерного перемешивания содержимого обязательно добавляйте в чашу жидкость.

Дополнительно, чтобы измельчение было равномерным, рекомендуется:

- нарезать продукты мельче;
- положить в чашу небольшое количество ингредиентов.

Рецепты

Банановый коктейль

Для приготовления коктейля сначала измельчите в чаше блендера лед, если вы хотите, чтобы напиток был охлажденным. После этого добавьте в чашу сок лимона (из расчета половина лимона на 1 литр молока). Затем заполните половину чаши блендера очищенными и порезанными на кусочки бананами. Добавьте при желании 4 ч. л. сахара с горкой (на 1 литр молока). Добавьте в чашу холодное нежирное молоко. Чашу нужно заполнить на 2/3 по высоте. Включите блендер и готовьте 1 минуту, а затем выключите блендер. Повторите при необходимости. Коктейль готов. Его рекомендуется подавать сразу же после приготовления.

Размолотые сухари для панировки

Положите в чашу 1–2 сухаря, разломленных на некрупные кусочки. Измельчайте около минуты.

Восстановленное молоко

Налейте в чашу 250 мл воды и положите 10 г молочного порошка. Включите блендер и перемешивайте в течение 20 секунд.

Чистка и обслуживание

Перед обслуживанием блендера не забудьте отключить его от сети электропитания. Мойте все части прибора и ножевой блок сразу после использования. Не допускайте засыхания остатков пищи внутри чаш и бутылки.

Для удаления остатков пищи из бутылки, чаши, кружки, налейте в них немного воды с добавлением моющего средства, установите бутылку или чашу на блендер и включите его на несколько секунд. Затем ополосните бутылку или чашу и ножевой блок водой.

Не используйте для мытья агрессивные моющие средства и абразивные материалы. После мытья вытрите лезвия насухо.

Внимание! Будьте осторожны при мытье ножей в ножевом блоке, не поранитесь, лезвия очень острые.

Моторный блок протрите влажной, а затем сухой тканью. Не погружайте моторный блок в воду или другие жидкости. Если в моторный блок попала вода, хорошо просушите его перед включением.

Храните блендер в сухом и прохладном месте, недоступном для детей.

Устранение неполадок

Блендер не включается

Возможная причина	Решение
Отсутствует напряжение в сети	Проверьте напряжение в сети
Неправильно установлены бутылка или чаша	Снимите бутылку или чашу с моторного блока и установите согласно инструкции

Повышенная вибрация и шум

Возможная причина	Решение
Устройство установлено на неровную поверхность	Установите блендер на ровную поверхность

Идет дым из блендера

Возможная причина	Решение
Перегрузка	Дайте блендеру остыть в течение нескольких часов

Содержимое нагревается

Возможная причина	Решение
Начальная температура продуктов	Загружайте охлажденные или замороженные продукты и жидкости
Длительное время смешивания	Проконтролируйте время смешивания, выключайте блендер сразу по достижении нужной консистенции

Вытекает содержимое из дна чаш

Возможная причина	Решение
Износилось уплотнительное кольцо	Открутите блок ножей, тщательно почистите, просушите, вставьте новое уплотнительное кольцо и прикрутите обратно к дну чаш
Блок ножей установлен не правильно	Установите блок ножей в чаши согласно инструкции

Если ваша ситуация не отображена выше, пишите нам на адрес info@kitfort.ru, приложив фотографии или видеофайлы, фиксирующие вашу проблему. Пришлите также фотографию наклейки с серийным номером, расположенную на дне или на задней части корпуса устройства.

Технические характеристики

1. Напряжение: ~220–240 В, 50/60 Гц
2. Мощность: 350 Вт
3. Класс защиты от поражения электрическим током: II
4. Длина шнура: 1 м
5. Емкость пластиковой бутылки: 600 мл
6. Емкость стеклянных чаш: 600 мл
7. Рабочая емкость чаши кофемолки: 110 мл
8. Материал бутылки: пластик (Tritan)
9. Материал чаши, кружки: стекло
10. Материал чаш кофемолки и измельчителя: нержавеющая сталь
11. Материал ножей: нержавеющая сталь
12. Материал корпуса: нержавеющая сталь и пластик
13. Максимальная скорость вращения ножей: 27500 об/мин $\pm 15\%$



14. Размер устройства: 235 × 128 × 113 мм
15. Размер упаковки: 310 × 275 × 255 мм
16. Вес нетто: 3,5 кг
17. Вес брутто: 3,8 кг

Срок службы: 2 года

Срок гарантии: 1 год

Товар сертифицирован:



Производитель: Чжуншань Линк-Плас Илектрик Эплаенсис Текнолэджи Ко., Лтд. №70, Суймин Роуд, Дунфэн, Чжуншань, Гуаньдун, Китай.

Импортер: ООО «Аэро-Трейд». 197022, г. Санкт-Петербург, Инструментальная ул., д. 3, лит. X, офис 1.

Страна происхождения: Китай.

Уполномоченная организация для принятия претензий на территории РФ: ООО «Аэро-Трейд». 197022, г. Санкт-Петербург, Инструментальная ул., д. 3, лит. X, офис 1.

Горячая линия производителя: 8-800-775-56-87 (пн-пт с 9:30 до 17:30 по московскому времени), info@kitfort.ru

Адреса сервисных центров вы можете узнать у оператора горячей линии или на сайте kitfort.ru

Требуется особая утилизация. Во избежание нанесения вреда окружающей среде необходимо отделить данный объект от обычных отходов и утилизировать его наиболее безопасным способом, например, сдать в специальные места по утилизации.

Месяц и год изготовления указаны на нижней стороне упаковочной коробки.

Производитель имеет право на внесение изменений в дизайн, комплектацию, а также в технические характеристики изделия в ходе совершенствования своей продукции без дополнительного уведомления об этих изменениях.

Условия гарантии

Выход из строя блендера вследствие попадания жидкостей в моторный блок, на разъем или шнур питания или в область органов управления не является гарантийным случаем.

После активного использования блендера пластиковая бутылка может стать матовой. Это нормально и не является браком

Меры предосторожности

Пожалуйста, внимательно прочтите инструкцию по эксплуатации. Обратите особое внимание на меры предосторожности. Всегда держите инструкцию под рукой.

1. Устройство предназначено для использования в бытовых условиях и может применяться в квартирах, загородных домах, гостиничных номерах, офисах и других подобных местах для непромышленной и некоммерческой эксплуатации.
2. Используйте блендер только по назначению и в соответствии с указаниями, изложенными в данном руководстве. Нецелевое использование устройства будет считаться нарушением условий надлежащей эксплуатации.
3. Перед подключением устройства к электрической розетке убедитесь, что параметры электропитания, указанные на нем, совпадают с параметрами используемого источника питания.
4. Для предотвращения поражения электрическим током не погружайте устройство в воду и другие жидкости.
5. Не переносите блендер, взявшись за шнур питания. Не тяните за шнур питания при отключении вилки от розетки.
6. Не используйте устройство, если шнур питания, вилка или другие части прибора повреждены. Во избежание поражения электрическим током не разбирайте устройство самостоятельно — для его ремонта обратитесь к квалифицированному специалисту. Помните, неправильная сборка устройства повышает опасность поражения электрическим током при эксплуатации.
7. Детям, людям с ограниченными физическими, сенсорными или умственными способностями, а также лицам, не обладающим достаточными знаниями и опытом, разрешается пользоваться прибором только под контролем лиц, ответственных за их безопасность, или после инструктажа по эксплуатации устройства. Не позволяйте детям играть с прибором.
8. Контролируйте работу блендера, когда рядом находятся дети или домашние животные.
9. Не оставляйте работающий прибор без присмотра. Выключите его и отключите от сети, если не используете прибор длительное время или перед проведением обслуживания.
10. Устанавливайте блендер только на устойчивую горизонтальную поверхность на расстоянии не менее 10 см от стены и края стола.
11. Не пытайтесь обойти блокировку включения устройства.
12. Не допускайте падения прибора и не подвергайте его ударам.
13. Храните устройство в недоступных детям местах.
14. Используйте только предлагаемые производителем аксессуары или комплектующие. Использование иных дополнительных принадлежностей может привести к поломке устройства или получению травм.



15. При повреждении шнура питания его замену во избежание опасности должны производить изготовитель, сервисная служба или подобный квалифицированный персонал.
16. Отключайте миксер от сети перед сменой насадки.
17. Не устанавливайте блендер вблизи горячих поверхностей и предметов.
18. Не заполняйте чашу/бутылку/измельчитель/кофемолку прибора полностью. Обратите внимание, что максимальное количество ингредиентов не должно превышать 2/3 емкости чаши/бутылки/измельчителя/кофемолки.
19. Во избежание поломок не перегружайте прибор.
20. Не добавляйте в чашу/бутылку/измельчитель/кофемолку непищевые ингредиенты.
21. Во избежание поломок время смешивания в блендере не должно превышать 1 минуту.

IM-2

Другие товары Kitfort

Увлажнитель воздуха КТ-2810

- таймер от 1 до 10 ч
- емкость резервуара для воды: 4 л
- фильтр для очистки воды



Вертикальный пылесос КТ-586

- 2 в 1: вертикальный и ручной пылесос
- емкость пылесборника: 1,2 л
- мощность: 600 Вт

Капучинатор КТ-751

- 4 режима работы
- насадки для смешивания и взбивания
- емкость: 300 мл



Аэрогриль КТ-2219

- 20 программ приготовления
- емкость чаши: 8 л
- мощность: 1400 Вт
- вертел, решетка и корзина



Чайник КТ-6110

- встроенный винтажный термометр
- емкость: 1,7 л
- контроллер Strix

Кофеварка КТ-739

- давление: 15 бар
- встроенный стимер для молочной пены
- кофе за 30 секунд



Ручной отпариватель КТ-962

- 2 в 1: глажка и отпаривание
- ворсовая и тканевая насадки
- мощность: 1500 Вт

Планетарный миксер КТ-3007

- цельнометаллический
- емкость чаши: 4,2 л
- 6 скоростей + импульсный режим
- 3 насадки: крюк, венчик и лопатка
- мощность: 1500 Вт





Всегда что-то новенькое!

Kitfort — современный и креативный бренд, который предлагает покупателям не только качественные товары по выгодной цене, но и радует подарками, конкурсами и живым интерактивом! Тысячи пользователей следят за нашими обновлениями и розыгрышами в социальных сетях. Присоединяйтесь к нам и вы!

Приветствуем вас в нашей группе «ВКонтакте»! Каждую неделю мы разыгрываем там десятки призов бытовой техники Kitfort. Участвуйте в морских боях, лотереях, творческих конкурсах и делайте репосты. Адрес группы: vk.com/kitfort

Если вы любите смотреть видео, введите в поиске YouTube: «Kitfort Show» и наслаждайтесь веселыми скетчами на нашем канале. В каждом новом выпуске мы разыгрываем самые популярные товары и новинки компании за комментарии от подписчиков. А содержание видеороликов заставит вас от души посмеяться и стать нашим другом и ценителем того, что мы делаем.

Подписывайтесь и будьте в деле вместе с Kitfort!

info@kitfort.ru

8-800-775-56-87