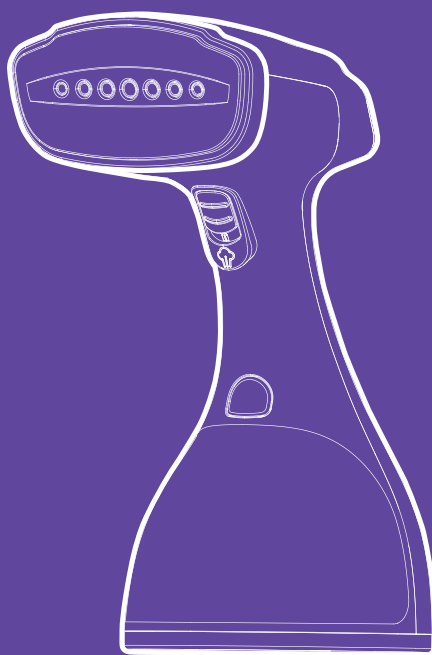


**Приручаю  
складки!**



**Ручной отпариватель  
КТ-9121**

Если у вас возникнут трудности с использованием нашей техники, перед обращением в магазин просим позвонить на горячую линию Kitfort:

**8-800-775-56-87**

(пн-пт с 9:30 до 17:30 по московскому времени)

**[info@kitfort.ru](mailto:info@kitfort.ru)**

Мы расскажем про особенности работы прибора и проконсультируем по любым другим вопросам

## Содержание

Общие сведения.....	4
Комплектация .....	4
Устройство отпаривателя.....	5
Подготовка к работе и использование.....	6
Чистка и обслуживание .....	10
Уход и хранение.....	10
Устранение неполадок .....	11
Технические характеристики .....	13
Меры предосторожности.....	14

## Общие сведения

Ручной отпариватель Kitfort КТ-9121 предназначен для разглаживания изделий из текстиля с помощью потока горячего пара. Устройство обладает такими достоинствами, как мощный поток пара, минималистичный дизайн, компактность и легкий вес. Его удобно брать с собой в дорогу — устройство не займет много места. Ручной отпариватель приведет в порядок вещи быстро и практически в любом месте — без раскладывания гладильной доски. Одежда при этом может висеть на вешалке, сушилке для белья или веревке.

Отпариватель — серьезный конкурент паровых утюгов: он позволяет быстро погладить любые вещи и изделия из текстиля. Это тщательный уход за вещами, не отнимающий много времени.

Ручной отпариватель — более функциональное и универсальное устройство, чем утюг. Под действием пара волокна ткани не растягиваются и не сжимаются, как под воздействием утюга, а приобретают объемность и эластичность. Отпариватель не деформирует ткани и не оставляет заломов или лоснящихся пятен на одежде. Помимо отпаривания одежды, вы можете отпарить занавески и портьеры (для этого их не обязательно снимать), обивку мягкой мебели, матрасы или мягкие игрушки. При этом вы не только разгладите складки и вернете форму вещам, но и освежите и продезинфицируете их, так как горячий пар хорошо убивает пылевых клещей и другие микроорганизмы.

Благодаря мощному потоку пара ручной отпариватель позволяет разгладить даже те вещи, которые обычно не гладят — пышные платья со сложной структурой, шубы, дубленки или куртки. Также с его помощью можно готовить к сезону вещи, у которых при хранении появился затхлый запах — отпариватель эту проблему решает без всякой стирки. Горячий пар устраняет неприятные запахи и освежает ткани, поэтому он отлично поможет в ситуации, когда вы один раз надевали вещь и хотите сделать это еще раз, не стирая ее. Если вы находились в помещении, полном сигаретного дыма, и одежда пропахла табаком, то с помощью отпаривателя можно быстро убрать запах и освежить ее.

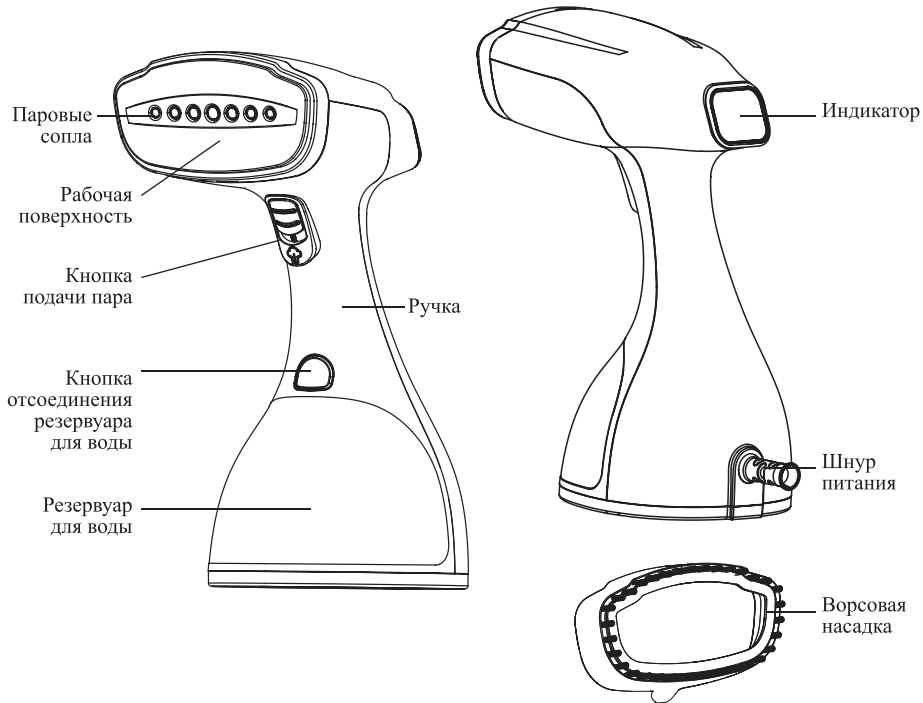
**Внимание!** Если при первом включении не идет пар, см. главу «Устранение неполадок».

## Комплектация

1. Отпариватель — 1 шт.
2. Резервуар для воды — 1 шт.
3. Ворсовая насадка — 1 шт.
4. Руководство по эксплуатации — 1 шт.
5. Коллекционный магнит — 1 шт.\*

\*опционально

## Устройство отпаривателя



Отпариватель оснащен помпой (водяным насосом). Вода из резервуара подается помпой в бойлер, где испаряется. Пар выходит через паровые сопла на рабочей поверхности. Использование помпы позволяет точно дозировать количество подаваемой в бойлер воды и получать устойчивую подачу пара.

Поскольку рабочая поверхность отпаривателя подогревается от бойлера и имеет металлическое покрытие, отпариватель можно использовать в режиме сухой глажки — вы можете гладить вещи рабочей поверхностью как обычным утюгом, при этом не включая подачу пара. Температура рабочей поверхности отпаривателя достигает 100–120 °С. Рабочая поверхность нагревается всегда, даже в режиме отпаривания. Соблюдайте особую осторожность при отпаривании и глажке деликатных тканей.

Ворсовая насадка предназначена для очистки одежды от грязи и шерсти домашних животных. Шерсть прилипает к одежде из-за статического электричества, и ее довольно проблематично счистить. Пар снимает у шерсти электрический заряд, и она легко счищается ворсовой насадкой.

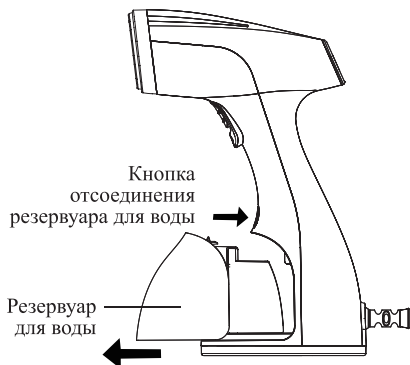
## Подготовка к работе и использование

### Подготовка к работе

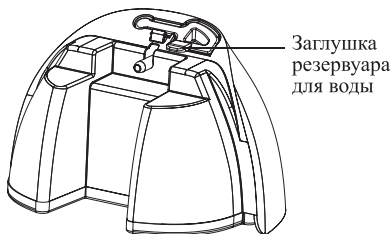
Перед первым использованием распакуйте устройство и удалите все упаковочные материалы. Корпус и рабочую поверхность устройства протрите сначала мягкой влажной, а затем сухой тканью.

### Добавление воды в резервуар

1. Нажмите на кнопку отсоединения резервуара для воды и извлеките резервуар, потянув его в сторону от отпаривателя.



2. Откройте резиновую заглушку резервуара для воды, поддев ее и потянув вверх.



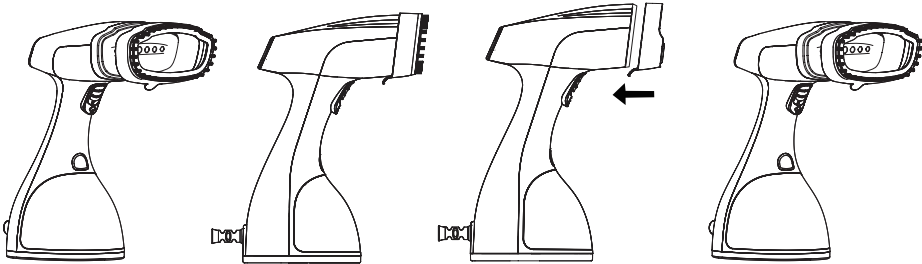
3. Залейте воду в резервуар для воды. Не заполняйте резервуар водой выше отметки «МАКС».

**Примечание.** Чтобы продлить срок службы устройства, используйте дистиллированную или деминерализованную воду во избежание образования накипи. Не оставляйте воду в резервуаре для воды после использования прибора. При каждом новом использовании заливайте свежую воду.

4. Закройте заглушку резервуара для воды.
5. Вставьте резервуар в корпус отпаривателя до щелчка.

### Установка ворсовой насадки

Ворсовая насадка предназначена для очистки одежды от грязи и шерсти домашних животных. При необходимости наденьте ее на рабочую поверхность отпаривателя так, чтобы выступ на насадке попал в паз на верхней части отпаривателя, затем зафиксируйте нижнюю часть насадки. Вы услышите щелчок, когда насадка будет плотно надета на рабочую поверхность.



Чтобы снять ворсовую насадку, аккуратно потяните ее на себя.

**Внимание!** Не надевайте и не снимайте насадку во время отпаривания, когда устройство нагрето — это может привести к ожогам. Рекомендуется надевать насадку перед тем, как подключить отпариватель к сети электропитания, а снимать — после того, как устройство будет отключено от сети электропитания и полностью остынет.

### Использование

1. Повесьте вещь (брюки, рубашку и т.д.), которую собираетесь отпаривать, на вешалку.
2. Подключите устройство к сети электропитания. При подключении к сети сразу же начнется нагрев бойлера, загорится индикатор. Приблизительное время нагрева — 30 секунд. Подача пара во время нагрева бойлера не включается.
3. После того как нагрев завершится, индикатор погаснет. Отпариватель готов к работе.
4. Возьмите отпариватель в одну руку, другой рукой придерживайте нижнюю часть одежды, создавая небольшое натяжение.
5. Нажмите на нижнюю часть кнопки подачи пара и удерживайте ее — пар начнет выходить из паровых сопел. Чтобы зафиксировать кнопку в нажатом состоянии, сдвиньте вниз фиксатор на кнопке подачи пара — устройство будет непрерывно подавать пар. Чтобы отключить непрерывную подачу пара, передвиньте фиксатор вверх и отпустите кнопку.

**Примечание.** Во время работы отпаривателя чувствуется небольшая вибрация и слышен негромкий звук работы помпы. Не направляйте отпариватель на одежду первые 5–10 секунд после того, как из паровых сопел начнет выходить пар, т.к. в первые секунды работы из паровых сопел могут вылетать брызги. Подождите, пока поток пара станет стабильным.

6. Поднесите рабочую поверхность отпаривателя к поверхности ткани на расстояние нескольких сантиметров и приступайте к отпариванию. В ходе отпаривания вы можете держать устройство вертикально, под углом и рабочей поверхностью вниз.

Не переворачивайте отпариватель рабочей поверхностью вверх — в этом положении отпаривателя вода не будет подкачиваться в бойлер.

7. Чтобы прекратить подачу пара, отпустите кнопку подачи пара. При этом подача пара прекратится спустя 5–10 секунд — за это время остаток пара выйдет из бойлера.

**Обратите внимание!** После отпускания кнопки подачи пара, пар будет продолжать выходить из сопел еще несколько секунд. Будьте осторожны!

**Примечание.** Во время работы отпаривателя может включиться нагрев воды в бойлере, и подача пара на время ослабнет. При этом загорится индикатор. Отпустите кнопку подачи пара. Когда вода в бойлере нагреется до нужной температуры, индикатор погаснет. Нажмите на кнопку подачи пара и продолжайте отпаривание. Либо вы можете продолжать процедуру отпаривания со слабой подачей пара.

8. Во время отпаривания следите за уровнем воды в резервуаре. Когда вода в резервуаре закончится, подача пара прекратится, а звук работы помпы станет громче. Отключите устройство от сети электропитания, снимите резервуар для воды, откройте заглушку резервуара и наполните резервуар водой. После этого плотно закройте заглушку резервуара для воды, вставьте резервуар в корпус отпаривателя и подключите устройство к сети электропитания. Теперь можно продолжить отпаривание.
9. Поскольку рабочая поверхность отпаривателя подогревается от бойлера и имеет металлическое покрытие, отпариватель можно использовать в режиме сухой глажки — вы можете гладить вещи рабочей поверхностью как обычным утюгом, не нажимая на кнопку подачи пара. Температура рабочей поверхности отпаривателя достигает 100–120 °С.

10. По окончании работы слейте остатки воды из резервуара, выпарите остатки воды из бойлера и отключите устройство от сети электропитания. Поставьте отпариватель на ровную горизонтальную поверхность. Не убирайте отпариватель, пока рабочая поверхность устройства не остынет.

**Примечание.** Благодаря тепловому датчику отпариватель защищен от перегрева. При достижении определенной температуры срабатывает термостат и отключает нагрев. Когда бойлер немного остывает, нагрев снова включается. Не оставляйте отпариватель подключенным к сети на длительное время. Иначе частое срабатывание термостата приведет к поломке. Рекомендуется отключать отпариватель сразу после использования.

### **Советы и рекомендации по отпариванию**

Повесьте вещь (брюки, рубашку и т.д.), которую собираетесь отпаривать, на вешалку. Возьмите отпариватель в одну руку, другой рукой придерживайте нижнюю часть одежды, создавая небольшое натяжение. Поднесите рабочую поверхность отпаривателя к ткани и начните отпаривание. Рекомендуем начинать с



участков, на которых больше всего складок, а также с элементов одежды, которые являются более плотными (воротник, манжеты рукавов).

С помощью отпаривателя вы можете осуществить вертикальную глажку штор, причем, не снимая их с карниза. Достаточно расположить рабочую поверхность на незначительном расстоянии от поверхности ткани и провести стандартную процедуру отпаривания. Следует обратить внимание, что в зависимости от плотности ткани, из которой сшиты шторы, пар будет проникать сквозь ткань в разном объеме. Некоторое количество пара может осесть на поверхности окон, если шторы расположены от них слишком близко.

При глажке вещей с паром, расположенных на горизонтальной поверхности, снизу желательно подложить какой-нибудь пористый и паропроницаемый материал (войлок, ватное одеяло или матрас, несколько слоев неплотной ткани). В противном случае пар не сможет пройти сквозь отпариваемую вещь, так как снизу ему будет некуда выходить, в результате пар будет воздействовать только на поверхностные слои, и эффект от отпаривания будет меньше. При использовании гладильной доски преимущество следует отдать той, у которой низ рабочей поверхности не сплошной, а выполнен из сетки, тогда пар будет хорошо проходить сквозь нее. Не используйте деревянные поверхности, так как пар может повредить их.

При сухой глажке не подкладывайте под вещь пористый и паропроницаемый материал, как это рекомендуется делать при отпаривании.

Для разглаживания сильно измятого материала обработайте его паром с двух сторон.

Если складки плохо поддаются разглаживанию, например, из-за того, что ткань была пересушена, рекомендуем предварительно сбрызнуть ее водой. Для разглаживания плотных тканей может потребоваться повторное отпаривание.

Не используйте металлические вешалки и плечики, так как от воздействия пара они могут заржаветь, а коррозионный налет затем может испачкать вещи.

После отпаривания ткань может быть немного влажной, поэтому сразу не убирайте вещь на хранение, а просушите, повесив на вешалку или разложив на какой-либо поверхности.

Соблюдайте особую осторожность при отпаривании деликатных тканей и тех тканей, которые могут быть повреждены при сбрызгивании водой. Мы рекомендуем вам протестировать разные виды тканей, направив струю пара в незаметное место на вещи, чтобы убедиться, что эти ткани не повредятся горячим паром.

Никогда не пытайтесь отпаривать одежду на человеке во избежание получения ожога.

Используйте устройство только в горизонтальном и вертикальном положении с небольшими наклонами. Сильные наклоны устройства не будут позволять поступать воде в помпу.

## Чистка и обслуживание

Следует выливать воду из резервуара и выпаривать остатки воды из бойлера после каждого использования отпаривателя и не давать воде застаиваться в резервуаре, чтобы не допустить ее порчи и цветения, в противном случае органические остатки вызовут в резервуаре образование осадков.

Протирайте корпус отпаривателя сухой или влажной тканью.

Для уменьшения образования накипи используйте деминерализованную или дистиллированную воду. При образовании накипи и/или при отложении солей в бойлере происходит следующее (в порядке ухудшения ситуации):

- затрудняется образование пара;
- вместе с паром начинают выходить капли и брызги воды;
- вместе с каплями и брызгами начинает выходить взвесь солей серого, ржавого или черного оттенков, которые могут загрязнить отпариваемые вещи.

Все перечисленные случаи являются негарантийными. Удалить отложения накипи и солей в бойлере можно только в условиях сервисного центра, эта процедура не подпадает под гарантию и является платной.

Перед использованием бутилированной питьевой воды узнайте ее общую минерализацию (обычно указывается на этикетке) и сравните ее с показателями для водопроводной воды (их можно найти на сайте водоснабжающей организации или общим поиском в интернете). Как правило, минерализация бутилированной воды составляет 100–400 мг/л. Может оказаться, что вода из-под крана имеет минерализацию в несколько раз меньшую, так что использование бутилированной воды увеличит образование накипи и отложение солей.

## Уход и хранение

После пользования отпаривателем в помпе и водоподводящих патрубках остается вода, которая при отрицательных температурах может замерзнуть и повредить помпу или водоподводящие трубки. В этом случае гарантия на данные повреждения не распространяется.

При поставке с завода в магазин вода из помпы удалена. Однако, если отпаривателем уже пользовались (например, при покупке вы тестировали отпариватель с водой), то вам необходимо учесть этот факт в случае, когда отпариватель будет затем перевозиться или доставляться до места в зимний период.

Перед хранением или перевозкой при отрицательных температурах удалите воду из резервуара и из помпы. Вначале слейте воду из резервуара. Затем включите отпариватель и включите подачу пара. Подождите некоторое время (обычно хватает 2–3 минут), пока вся вода, оставшаяся в патрубках и помпе, будет прокачана, тогда подача пара сама собой прекратится. Вы также можете ориентироваться на звук работающей помпы. Когда помпа прокачает всю воду и начнет работать на воздухе, звук ее работы станет громче и резче. Затем отключите отпариватель.

Этот способ не дает полной гарантии удаления всей воды из помпы, тем не менее, он сводит риск повреждения помпы из-за замерзания воды к минимуму.

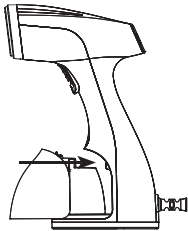
Храните отпариватель в сухом и прохладном месте, недоступном для детей.

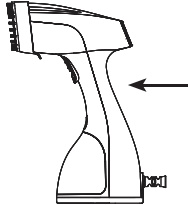
## Устранение неполадок

### Устройство не включается, индикация не горит

Возможная причина	Решение
Нет напряжения в сети	Проверьте наличие напряжения в сети

### Отпариватель включен в сеть электропитания, но нет подачи пара

Возможная причина	Решение
Не нажата кнопка подачи пара	Нажмите и удерживайте кнопку подачи пара, либо переведите фиксатор на кнопке в нижнее положение
В резервуаре закончилась вода, помпа стала работать громче	Налейте воду в резервуар для воды
При работе отпаривателя не слышен звук работы помпы. После долгого хранения на складе и транспортировки залип клапан в помпе	<p>Снимите резервуар для воды, возьмите шприц (без иглы) и заполните его водой. Подключите отпариватель к сети, нажмите на кнопку питания и дождитесь, когда индикатор нагрева будет непрерывно гореть — устройство готово к подаче пара. Нажмите и удерживайте кнопку подачи пара, а затем приложите шприц к патрубку забора воды, отмеченному на рисунке ниже, и резко надавите на поршень шприца, чтобы вода зашла в отпариватель под давлением.</p>  <p>Помпа должна заработать (почувствуется вибрация и негромкий звук работы помпы). Через несколько секунд из паровых сопел выйдет небольшое количество пара. Теперь можно установить резервуар с водой и приступить к отпариванию</p>

Возможная причина	Решение
<p>При работе отпаривателя не слышен звук работы помпы. После долгого хранения на складе и транспортировки залип клапан в помпе</p>	<p>Включите отпариватель в сеть электропитания, нажмите на кнопку питания и дождитесь, когда индикатор нагрева будет непрерывно гореть — устройство готово к подаче пара. Зажмите кнопку подачи пара и, удерживая ее, слегка шлепните ладонью по ручке в месте, отмеченном стрелкой на рисунке ниже.</p>  <p>Клапан в помпе отлипнет, и устройство сможет вновь подавать пар</p>
<p>Выбрано неправильное положение отпаривателя при работе</p>	<p>Во время отпаривания держите устройство в соответствии с рекомендациями, приведенными в главе «Подготовка к работе и использование»</p>

### Вместе с паром из сопел выходят брызги воды

Возможная причина	Решение
<p>В бойлере образовалась накипь</p>	<p>Позвоните на горячую линию или обратитесь в сервисный центр. Так же см. главу «Чистка и обслуживание»</p>
<p>У источника питания не хватает напряжения</p>	<p>Проверьте источник питания. Подключите устройство в розетку без удлинителей. Отключите другие мощные электроприборы</p>

### Вместе с паром из сопел выходят капли воды мутного цвета

Возможная причина	Решение
<p>Бойлер сильно засорен накипью</p>	<p>Позвоните на горячую линию или обратитесь в сервисный центр. Так же см. главу «Чистка и обслуживание»</p>

**Обратите внимание**, что на заводе во время производства отпаривателей их включают и проверяют. После проверки вода из помпы удаляется, но в резервуаре могут остаться следы воды в виде конденсата. Поэтому, если при покупке вы увидели в резервуаре капли конденсата, не беспокойтесь — это нормально и означает, что отпариватель был проверен на заводе. Отпариватель поставляется с закрытым резервуаром, поэтому остатки воды в нем не высыхают.

Если ваша ситуация не отображена выше, пишите нам на адрес [info@kitfort.ru](mailto:info@kitfort.ru), приложив фотографии или видеофайлы, фиксирующие вашу проблему. Пришлите также фотографию наклейки с серийным номером, расположенную на дне или на задней части корпуса устройства.

По вопросам приобретения расходных материалов или аксессуаров пишите нам на [info@kitfort.ru](mailto:info@kitfort.ru).

## Технические характеристики

1. Напряжение: ~230 В, 50 Гц
2. Мощность: 1500 Вт
3. Класс защиты от поражения электрическим током: I
4. Емкость резервуара для воды: 300 мл
5. Время нагрева: 30 с
6. Подача пара: 17–25 г/мин
7. Длина шнура: 1,7 м
8. Размер устройства: 200 × 117 × 247 мм
9. Размер упаковки: 178 × 138 × 280 мм
10. Вес нетто: 0,9 кг
11. Вес брутто: 1,2 кг

Срок службы: 2 года

Срок гарантии: 1 год

Товар сертифицирован



Производитель: Чжэцзян Хуагуан Илектрик Эплаенс Груп Ко., Лтд. Чжоусян Индастриэл Дивелэпмент Зоун, Цыси, Чжэцзян, Китай.

Импортер: ООО «Аэро-Трейд». 197022, г. Санкт-Петербург, Инструментальная ул., д. 3, лит. X, офис 1.

Страна происхождения: Китай.

Уполномоченная организация для принятия претензий на территории РФ: ООО «Аэро-Трейд». 197022, г. Санкт-Петербург, Инструментальная ул., д. 3, лит. X, офис 1.

Горячая линия производителя: 8-800-775-56-87 (пн-пт с 9:30 до 17:30 по московскому времени), [info@kitfort.ru](mailto:info@kitfort.ru)

Адреса сервисных центров вы можете узнать у оператора горячей линии или на сайте [kitfort.ru](http://kitfort.ru)

Требуется особая утилизация. Во избежание нанесения вреда окружающей среде необходимо отделить данный объект от обычных отходов и утилизировать его наиболее безопасным способом, например, сдать в специальные места по утилизации.

Месяц и год изготовления указаны на нижней стороне упаковочной коробки.

Производитель имеет право на внесение изменений в дизайн, комплектацию, а также в технические характеристики изделия в ходе совершенствования своей продукции без дополнительного уведомления об этих изменениях.

### **Условия гарантии**

Засорение бойлера, патрубков, клапана или резервуара для воды органическими, солевыми или минеральными отложениями не является гарантийным случаем. Во избежание образования отложений требуется использовать дистиллированную воду или регулярно проводить очистку, как это указано в руководстве по эксплуатации.

Механическое повреждение корпуса, аксессуаров или составных частей устройства не является гарантийным случаем.

## **Меры предосторожности**

Пожалуйста, внимательно прочтите инструкцию по эксплуатации. Обратите особое внимание на меры предосторожности. Всегда держите инструкцию под рукой.

1. Устройство предназначено для использования в бытовых условиях и может применяться в квартирах, загородных домах, гостиничных номерах, офисах и других подобных местах для непромышленной и некоммерческой эксплуатации.
2. Используйте устройство только по назначению и в соответствии с указаниями, изложенными в данном руководстве. Нецелевое использование устройства будет считаться нарушением условий надлежащей эксплуатации.
3. Перед подключением устройства к электрической розетке убедитесь, что параметры электропитания, указанные на нем, совпадают с параметрами используемого источника питания.
4. Для предотвращения поражения электрическим током не погружайте устройство в воду и другие жидкости.
5. Не переносите прибор, взявшись за шнур питания. Не тяните за шнур питания при отключении вилки от розетки.
6. Не используйте устройство, если шнур питания, вилка или другие части прибора повреждены. Во избежание поражения электрическим током не разбирайте устройство самостоятельно — для его ремонта обратитесь к квалифицированному специалисту. Помните, неправильная сборка устройства повышает опасность поражения электрическим током при эксплуатации.
7. Детям, людям с ограниченными физическими, сенсорными или умственными способностями, а также лицам, не обладающим достаточными знаниями и опытом, разрешается пользоваться прибором только под контролем лиц, ответствен-

- ных за их безопасность, или после инструктажа по эксплуатации устройства. Не позволяйте детям играть с прибором.
8. Контролируйте работу прибора, когда рядом находятся дети или домашние животные.
  9. Не включайте прибор без воды. Это может привести к повреждению устройства.
  10. Не оставляйте работающий прибор без присмотра. Выключите его и отключите от сети или источника питания, если не используете прибор длительное время или перед проведением обслуживания. Помните, оставленный без присмотра прибор может стать источником возгорания!
  11. Корпус прибора может сильно нагреваться во время работы. Не касайтесь горячих поверхностей руками. Будьте осторожны! Возможен риск получения ожога!
  12. Устанавливайте прибор только на устойчивую горизонтальную поверхность на расстоянии не менее 10 см от стены и края стола. Устанавливайте прибор так, чтобы дети не могли случайно дотронуться до горячих поверхностей прибора.
  13. Не пытайтесь обойти блокировку включения устройства.
  14. Не допускайте падения прибора и не подвергайте его ударам.
  15. Храните устройство в недоступных детям местах.
  16. Используйте только предлагаемые производителем аксессуары или комплектующие. Использование иных дополнительных принадлежностей может привести к поломке устройства или получению травм.
  17. Прибор имеет нагреваемую поверхность. Лица, не чувствительные к нагреву, должны быть осторожны при пользовании прибором.
  18. Если из корпуса устройства вытекает вода, прибором пользоваться нельзя.
  19. Избегайте попадания жидкостей, порошков и посторонних предметов в область разъема шнура и органы управления.
  20. При повреждении шнура питания его замену во избежание опасности должны производить изготовитель, сервисная служба или подобный квалифицированный персонал.
  21. Не направляйте пар на себя, людей или животных — это может вызвать ожоги.
  22. Во избежание ожогов не отпаривайте одежду на себе или других людях.
  23. Во избежание ожогов устанавливайте ворсовую насадку только на отключенный от сети электропитания и остывший прибор.
  24. Во избежание ожогов не подкладывайте ладонь под отпариваемую ткань во время работы отпаривателя.
  25. Используйте деминерализованную или дистиллированную воду во избежание засорения бойлера накипью.
  26. Не заливайте в резервуар для воды иные жидкости кроме воды.
  27. Держите прибор вдали от легковоспламеняющихся или взрывоопасных предметов.
  28. Не заливайте в резервуар для воды горячую воду.



## Всегда что-то новенькое!

Kitfort — современный и креативный бренд, который предлагает покупателям не только качественные товары по выгодной цене, но и радует подарками, конкурсами и живым интерактивом! Тысячи пользователей следят за нашими обновлениями и розыгрышами в социальных сетях. Присоединяйтесь к нам и вы!

Приветствуем вас в нашей группе «ВКонтакте»! Каждую неделю мы разыгрываем там десятки призов бытовой техники Kitfort. Участвуйте в морских боях, лотереях, творческих конкурсах и делайте репосты. Адрес группы: [vk.com/kitfort](https://vk.com/kitfort)

Если вы любите смотреть видео, введите в поиске YouTube: «Kitfort Show» и наслаждайтесь веселыми скетчами на нашем канале. В каждом новом выпуске мы разыгрываем самые популярные товары и новинки компании за комментарии от подписчиков. А содержание видеороликов заставит вас от души посмеяться и стать нашим другом и ценителем того, что мы делаем.

Подписывайтесь и будьте в деле вместе с Kitfort!

[info@kitfort.ru](mailto:info@kitfort.ru)

8-800-775-56-87