

**Позвольте
вам
помешать!**



**Блендер
КТ-1381**

Если у вас возникнут трудности с использованием нашей техники, перед обращением в магазин просим позвонить на горячую линию Kitfort:

8-800-775-56-87

(пн-пт с 9:30 до 17:30 по московскому времени)

info@kitfort.ru

Мы расскажем про особенности работы прибора и проконсультируем по любым другим вопросам

Содержание

Общие сведения	4
Комплектация	4
Устройство блендера	5
Подготовка к работе и использование	6
Обслуживание, уход и хранение	10
Устранение неполадок	11
Технические характеристики	12
Меры предосторожности	13

Общие сведения

Блендер Kitfort КТ-1381 сочетает в себе функции двух устройств. Это стационарный блендер и кофемолка.

В комплекте идет вместительная чаша с мерной шкалой емкостью 1,5 литра, в крышке которой есть отверстие, закрываемое колпачком, для добавления ингредиентов непосредственно во время работы. Колпачок отверстия для пополнения может использоваться как мерный стакан. Чаша блендера и чаша кофемолки выполнены из стекла. Корпус блендера и ножевой блок кофемолки выполнены из пластика. Управление блендером осуществляется с помощью ручки регулировки скорости на передней панели. У блендера 2 скорости и импульсный режим.

Для обеспечения безопасности блендер может работать только с установленной чашей. Резиновые ножки обеспечивают фиксацию на столе.

Блендер идеально подходит для смешивания фруктовых и фитнес-напитков, приготовления смузи, протеиновых смесей, молочных коктейлей, супов-пюре, соусов и детского питания.

При помощи кофемолки вы сможете перемалывать и измельчать твердые ингредиенты, такие как кофейные зерна, зерна перца и т.п.

Благодаря надежному двигателю, рассчитанному на длительный срок эксплуатации, и ножу с несколькими лезвиями из нержавеющей стали универсальный блендер может с успехом использоваться не только дома, но и в небольшом кафе или баре.

Комплектация

1. Блендер:
 - Моторный блок — 1 шт.
 - Стеклоянная чаша — 1 шт.
 - Крышка чаши блендера — 1 шт.
 - Колпачок — 1 шт.
 - Чаша кофемолки — 1 шт.
 - Съёмный блок ножей кофемолки с уплотнительным кольцом — 1 шт.
2. Руководство по эксплуатации — 1 шт.
3. Коллекционный магнит — 1 шт.*

*опционально

Устройство блендера



У ножей в блендерах и кофемолках острота лезвий отличается от остроты лезвий бритв и кухонных ножей. В блендере ножи рубят продукты. В кофемолке ножи разбивают продукты. Измельчение продукта в блендерах и в кофемолках происходит из-за большой скорости вращения ножей и тупой кромки лезвия. Поэтому ножи блендера не должны быть заточены до остроты кухонных ножей и бритвы — это не повлияет на эффективность смешивания или измельчения. На эффективность работы блендера влияет форма ножей, как они расположены в чаше, скорость вращения, а также форма чаши.

Панель управления



- P — импульсный режим
- 0 — выключено
- 1 — первая скорость
- 2 — вторая скорость

В импульсном режиме блендер работает, пока вы держите ручку. Если ее отпустить, она автоматически вернется в положение «0» (выключено).

Скорость вращения ножей в импульсном режиме соответствует второй скорости.

Подготовка к работе и использование


Перед первым использованием вымойте все составные части, кроме моторного блока, и высушите их. Моторный блок протрите сначала влажной, а затем сухой тканью.

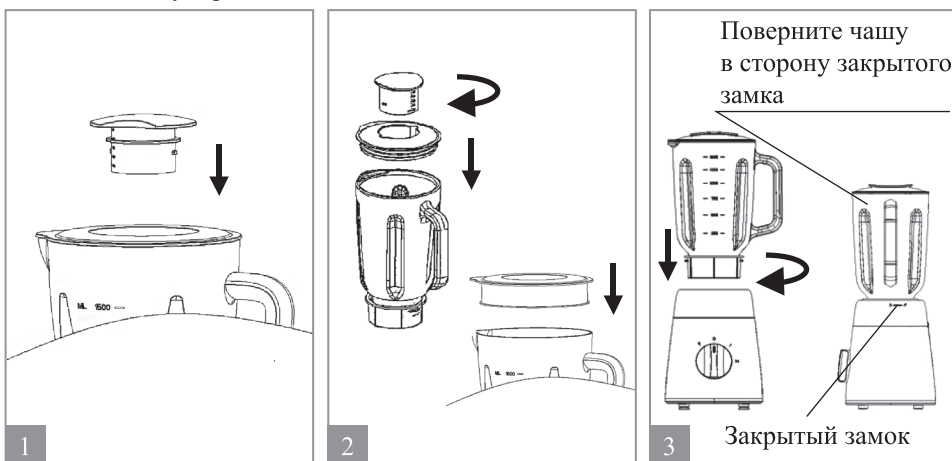
Чаша

Поместите моторный блок на устойчивую горизонтальную поверхность на расстоянии не менее 10 см от стены и края стола. Для сборки и включения блендера проделайте следующие действия:

1. Вставьте колпачок в направляющие крышки и поверните колпачок по часовой стрелке.
2. Положите продукты в чашу блендера. Закройте чашу крышкой.


Примечание. Не заполняйте чашу выше отметки 1500 мл.

3. Поместите чашу на моторный блок, вставив ее в направляющие на моторном блоке. Поверните установленную чашу по часовой стрелке в сторону закрытого замка  до упора.




4. Подключите блендер к сети электропитания

Примечание. Блендер не начнет работать, если чаша установлена неправильно на моторном блоке.


5. Поверните ручку скорости по часовой стрелке. Установите первую или вторую скорость работы. Поворот ручки против часовой стрелки включает импульсный режим. В процессе работы вы можете добавлять ингредиенты через отверстие в крышке, сняв колпачок.
6. По окончании приготовления переведите ручку скорости в положение «0».
7. Отключите блендер от сети электропитания, поверните чашу против часовой стрелки в сторону открытого замка  и потяните ее вверх.
8. Перелейте полученную смесь в другую емкость. Мойте чашу блендера сразу после использования, см. подробно в разделе «Чистка и обслуживание блендера».

Кофемолка

Поместите моторный блок на устойчивую горизонтальную поверхность на расстоянии не менее 10 см от стены и края стола. Для сборки и включения блендера проделайте следующие действия:

1. Переверните чашу кофемолки. Положите продукты в чашу кофемолки.
Примечание. Минимальное количество продуктов, которые вы можете засыпать в кофемолку: сахара — 50 г, перца горошка — 20 г, кофейных зерен — 40 г
2. Вкрутите блок ножей кофемолки в резьбовую оправу чаши кофемолки по часовой стрелке.
3. Поместите чашу на моторный блок, вставив ее в направляющие на моторном блоке. Поверните установленную чашу по часовой стрелке в сторону закрытого замка  до упора.
4. Подключите устройство к сети электропитания.

Примечание. Блендер не начнет работать, если чаша установлена неправильно на моторном блоке.

5. Поверните ручку скорости по часовой стрелке. Установите первую или вторую скорость работы. Поворот ручки против часовой стрелки включает импульсный режим.
6. По окончании приготовления переведите ручку скорости в положение «0».
7. Отключите блендер от сети электропитания, поверните чашу кофемолки против часовой стрелки в сторону открытого замка  и потяните ее вверх.
8. Пересыпьте полученную смесь из чаши кофемолки в другую емкость.

Внимание! К ножевому блоку кофемолки могут прилипать продукты, которые вы перемалываете. Это связано с особенностью конструкции и не является неисправностью.

Советы

Чаша

Не превышайте максимальное время непрерывной работы блендера в 3 минуты. Между двумя непрерывными циклами работы дайте блендеру остыть до комнатной температуры в течение 10 минут.

Внимание! Для облегчения перемешивания и измельчения ингредиентов добавляйте в чашу блендера некоторое количество жидкости! Подробнее см. в главе «Особенности смешивания в блендере и отличие его от измельчителя».

Не кладите в чашу ингредиенты, которые могут вызвать повреждение блендера: кости, большие куски твердых продуктов, слишком твердые продукты и т.д.

При измельчении твердых ингредиентов вместе с жидкостью куски ингредиентов могут скопиться в центре чаши, не попадая на ножи. В этом случае снимите чашу, откройте крышку и ложкой равномерно распределите продукты.

Возможен небольшой нагрев содержимого чаши во время смешивания. Это связано с вязкостью смешиваемых продуктов и силой трения, возникающей между ножами блендера и смешиваемыми продуктами. Для приготовления молочных коктейлей, смузи и остальных блюд, подаваемых в охлажденном виде, рекомендуется использовать заранее охлажденные продукты и ближе к концу приготовления добавлять туда немного колотого льда. Чтобы избежать излишнего нагрева, рекомендуется следить за процессом смешивания и измельчения и сразу по достижении необходимой консистенции прерывать смешивание.

Не переполняйте чашу. В чаше должно оставаться свободное место. Не закладывайте ингредиентов больше максимального деления мерной шкалы. Если ингредиенты в процессе смешивания образуют много пены, уменьшите количество ингредиентов.

Не заливайте в чашу жидкость с температурой выше 60 °С. В противном случае чаша может треснуть.

Всегда выключайте блендер перед снятием чаши. После выключения блендера всегда дождитесь полной остановки ножей и только потом снимайте чашу или извлекайте содержимое.

Не включайте прибор с пустой чашей.

Кофемолка

Не превышайте максимальное время непрерывной работы кофемолки в 60 секунд. Между двумя непрерывными циклами работы дайте кофемолке остыть до комнатной температуры в течение 10 минут.

Ножевой блок кофемолки имеет особую форму и подходит для перемалывания и измельчения твердых ингредиентов, таких как кофейные зерна, сахар, зерна перца и т.п.

Степень помола определяется его длительностью: чем дольше, тем мельче. Для получения более равномерного помола рекомендуется в кофемолку класть небольшое количество зерен. Для получения помола разной степени зернистости работайте в импульсном режиме.

Смолотый кофе очень быстро теряет аромат, поэтому его рекомендуется заваривать сразу после помола. Перемалывайте ровно столько кофе, сколько его требуется для заварки. Если вы все же хотите намолоть кофе в запас, то храните его в плотно закрытой емкости.

В кофемолке можно делать сахарную пудру. Минимальное количество продуктов, которые вы можете засыпать в кофемолку: сахара — 50 г, перца горошка — 20 г, кофейных зерен — 40 г.

Кофемолка предназначена только для сухих продуктов. Не заливайте в чашу кофемолки жидкость во избежание протечки.

Внимание! К ножевому блоку кофемолки могут прилипнуть продукты, которые вы перемалываете. Это связано с особенностью конструкции и не является неисправностью.

Особенности смешивания в блендере и отличие его от измельчителя

Измельчитель рубит (измельчает) продукты на кусочки. Блендер может измельчить продукты на очень мелкие кусочки, фактически в пюре. Это обусловлено разницей в конструкции этих приборов.

У измельчителя несколько ножей, они расположены по всей высоте чаши. Поскольку нож измельчителя вращается медленнее, получается не пюре, а рубленые кусочки. Степень измельчения определяется временем измельчения.

У блендера всего один нож, расположенный внизу чаши. Чтобы измельчить полную чашу продуктов, должна быть вертикальная циркуляция содержимого. Тогда ингредиенты, перемешиваясь, будут постепенно подаваться к ножу и равномерно измельчаться. Если циркуляции в чаше нет, то продукты будут измельчаться только около ножа. Для равномерного перемешивания содержимого обязательно добавляйте в чашу жидкость.

Дополнительно, чтобы измельчение было равномерным, рекомендуется:

- нарезать продукты мельче;
- положить в чашу небольшое количество ингредиентов

Рецепты

Банановый коктейль

Для приготовления коктейля сначала измельчите в чаше блендера лед, если вы хотите, чтобы напиток был охлажденным. После этого добавьте в чашу лимонный сок. Затем заполните половину чаши блендера очищенными и порезанными на кусочки бананами. Добавьте при желании 4 ч.л. сахара с горкой (на 1 литр молока).

Включите блендер, повернув ручку скорости вправо, установите первую или вторую скорость работы. Выньте из крышки чаши колпачок и, пока идет приготовление, медленно влейте в чашу через отверстие в крышке холодное нежирное молоко. Чашу нужно заполнить на 2/3. Перемешивайте до готовности, а затем выключите блендер. Коктейль готов. Его рекомендуется подавать сразу же после приготовления.

Восстановленное молоко

Налейте в чашу 250 мл воды и положите 10 г молочного порошка. Включите блендер и перемешивайте в течение 20 секунд.

Томатный фреш

3–6 небольших томатов порежьте дольками. Положите несколько долек в чашу. Включите блендер и перемешивайте в течение 40 секунд, постепенно добавляя остальные томаты через отверстие в крышке. Если в самом начале положить в чашу много долек томатов, они могут застрять. Если кусочки томатов застревают, и измельчение не начинается, добавьте в чашу один колпачок воды. Если требуется, то повторите измельчение.

Обслуживание, уход и хранение

Перед обслуживанием блендера не забудьте отключить его от сети электропитания. Мойте чашу блендера, чашу кофемолки с ножевым блоком сразу после использования. Не допускайте засыхания остатков пищи внутри чаш.

Для удаления остатков пищи из чаши налейте в нее немного воды с добавлением моющего средства, установите чашу на блендер и включите его на несколько секунд. Затем ополосните чашу и ножевой блок водой.

Блок ножей блендера разборный.

Чтобы открутить блок ножей, возьмите чашу и зажмите ее между ног, а двумя руками поворачивайте блок ножей против часовой стрелки. Если не получилось с первого раза, то помойте все части прибора и руки в теплой воде с мылом. Вытрите насухо, и, пока чаша и блок ножей теплые, попробуйте открутить блок ножей, повернув его против часовой стрелки.

Чашу кофемолки, крышку с мерным колпачком можно мыть в посудомоечной машине при температуре не выше 70 °С. Ножевой блок кофемолки нельзя мыть в посудомоечной машине.

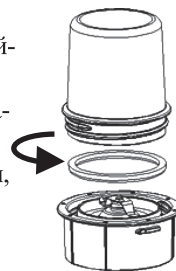
Чтобы выгащить уплотнительное кольцо из блока ножей кофемолки, подденьте его обратной стороной ложки. После этого промойте кольцо, высушите и вставьте обратно.

Не используйте для мытья агрессивные моющие средства и абразивные материалы. После мытья вытрите лезвия насухо.

Будьте осторожны при мытье ножей в ножевом блоке кофемолки, не пораньтесь, ножи острые.

Моторный блок протрите влажной, а затем сухой тканью. Не погружайте моторный блок в воду или другие жидкости. Если в моторный блок попала вода, хорошенько просушите его перед включением.

Храните блендер в сухом и прохладном месте, недоступном для детей.



Устранение неполадок

Блендер не включается

Возможная причина	Решение
Отсутствует напряжение в сети	Проверьте напряжение в сети
Неправильно установлен стакан или чаша	Снимите стакан или чашу с моторного блока и установите согласно инструкции
Мотор перегрелся и сработал термостат	Подождите 40–60 минут, пока мотор остынет. После этого попробуйте включить блендер снова

Повышенная вибрация и шум

Возможная причина	Решение
Устройство установлено на неровную поверхность	Установите блендер на ровную поверхность и придерживайте чашу рукой. Например, при измельчении льда нужно придерживать, т.к. возникает большая вибрация

Содержимое нагревается

Возможная причина	Решение
Начальная температура продуктов слишком высокая	Загружайте охлажденные или замороженные продукты и жидкости
Долго смешиваете продукты	Проконтролируйте время смешивания, выключайте блендер сразу по достижении нужной консистенции

Если ваша ситуация не отображена выше, пишите нам на адрес info@kitfort.ru, приложив фотографии или видеофайлы, фиксирующие вашу проблему. Пришлите также фотографию наклейки с серийным номером, расположенной на дне или на задней части корпуса устройства.

По вопросам приобретения расходных материалов или аксессуаров пишите нам на osh@kitfort.ru.

Технические характеристики

1. Напряжение: ~220–240 В, 50/60 Гц
2. Мощность: 500 Вт
3. Емкость чаши: 1,5 л
4. Емкость колпачка: 100 мл
5. Емкость кофемолки: 200 мл
6. Класс защиты от поражения электрическим током: II
7. Размер устройства: 200 × 175 × 395 мм
8. Размер упаковки: 384 × 187 × 317 мм
9. Максимальная скорость вращения ножей:
 - На первой скорости: 15000 об/мин ±15%
 - На второй скорости: 19200 об/мин ±15%
10. Вес нетто: 3,2 кг
11. Вес брутто: 4,2 кг

Срок службы: 2 года

Срок гарантии: 1 год

Товар сертифицирован:



Производитель: Чжэцзян Ланбао Илектрикэл Эплаенс Ко., Лтд. Да Гу Тан Вилдж, Чжоусян Таун, Цыси Сити, Нинбо Сити, Чжэцзян Провинс 315324, Китай
Импортер: ООО «Аэро-Трейд». 197022, г. Санкт-Петербург, ул. Инструментальная, д. 3, литера П, помещ. 3-Н.

Страна происхождения: Китай.

Уполномоченная организация для принятия претензий на территории РФ:
ООО «Аэро-Трейд». 197022, г. Санкт-Петербург, ул. Инструментальная, д. 3, литера П, помещ. 3-Н.

Горячая линия производителя: 8-800-775-56-87 (пн-пт с 9:30 до 17:30 по московскому времени), info@kitfort.ru

Адреса сервисных центров вы можете узнать у оператора горячей линии или на сайте kitfort.ru

Требуется особая утилизация. Во избежание нанесения вреда окружающей среде необходимо отделить данный объект от обычных отходов и утилизировать его наиболее безопасным способом, например, сдать в специальные места по утилизации.

Месяц и год изготовления указаны на нижней стороне упаковочной коробки.

Производитель имеет право на внесение изменений в дизайн, комплектацию, а также в технические характеристики изделия в ходе совершенствования своей продукции без дополнительного уведомления об этих изменениях.

Условия гарантии

Механическое повреждение корпуса, аксессуаров или составных частей устройства не является гарантийным случаем.

Выход из строя блендера вследствие попадания жидкостей, порошков или посторонних предметов в корпус устройства, внутрь моторного блока, на шнур питания и ручку скорости не является гарантийным случаем.

При превышении времени использования или перегрузки при измельчении костей, больших кусков твердых продуктов или слишком твердых продуктов мотор блендера может перегреться и выйти из строя, это не является гарантийным случаем.

Меры предосторожности

Пожалуйста, внимательно прочтите инструкцию по эксплуатации. Обратите особое внимание на меры предосторожности. Всегда держите инструкцию под рукой.

1. Устройство предназначено для использования в бытовых условиях и может применяться в квартирах, загородных домах, гостиничных номерах, офисах и других подобных местах для непромышленной и некоммерческой эксплуатации.
2. Используйте блендер только по назначению и в соответствии с указаниями, изложенными в данном руководстве. Нецелевое использование устройства будет считаться нарушением условий надлежащей эксплуатации.
3. Перед подключением устройства к электрической розетке убедитесь, что параметры электропитания, указанные на нем, совпадают с параметрами используемого источника питания.
4. Для предотвращения поражения электрическим током не погружайте устройство в воду и другие жидкости.
5. Не переносите блендер, взявшись за шнур питания. Не тяните за шнур питания при отключении вилки от розетки.
6. Не используйте устройство, если шнур питания, вилка или другие части прибора повреждены. Во избежание поражения электрическим током не разбирайте устройство самостоятельно — для его ремонта обратитесь к квалифицированному специалисту. Помните, неправильная сборка устройства повышает опасность поражения электрическим током при эксплуатации.
7. Детям, людям с ограниченными физическими, сенсорными или умственными способностями, а также лицам, не обладающим достаточными знаниями и опытом, разрешается пользоваться прибором только под контролем лиц, ответственных за их безопасность, или после инструктажа по эксплуатации устройства. Не позволяйте детям играть с прибором.
8. Контролируйте работу блендера, когда рядом находятся дети или домашние животные.

9. Не оставляйте работающий прибор без присмотра. Выключите его и отключите от сети, если не используете прибор длительное время или перед проведением обслуживания.
10. Устанавливайте блендер только на устойчивую горизонтальную поверхность на расстоянии не менее 10 см от стены и края стола.
11. Не пытайтесь обойти блокировку включения устройства.
12. Не допускайте падения прибора и не подвергайте его ударам.
13. Храните устройство в недоступных детям местах.
14. Используйте только предлагаемые производителем аксессуары или комплектующие. Использование иных дополнительных принадлежностей может привести к поломке устройства или получению травм.

IM-4



Всегда что-то новенькое!

Kitfort — современный и креативный бренд, который предлагает покупателям не только качественные товары по выгодной цене, но и радует подарками, конкурсами и живым интерактивом! Тысячи пользователей следят за нашими обновлениями и розыгрышами в социальных сетях. Присоединяйтесь к нам и вы!

Приветствуем вас в нашей группе «ВКонтакте»! Каждую неделю мы разыгрываем там десятки призов бытовой техники Kitfort. Участвуйте в морских боях, лотереях, творческих конкурсах и делайте репосты. Адрес группы: vk.com/kitfort

Если вы любите смотреть видео, введите в поиске YouTube: «Kitfort Show» и наслаждайтесь веселыми скетчами на нашем канале. В каждом новом выпуске мы разыгрываем самые популярные товары и новинки компании за комментарии от подписчиков. А содержание видеороликов заставит вас от души посмеяться и стать нашим другом и ценителем того, что мы делаем.

Подписывайтесь и будьте в деле вместе с Kitfort!

info@kitfort.ru

8-800-775-56-87