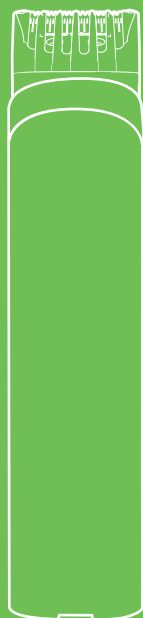


**Работаю
четко
по контуру!**



**Триммер «4 в 1»
КТ-3140**

Если у вас возникнут трудности с использованием нашей техники, перед обращением в магазин просим позвонить на горячую линию Kitfort:

8-800-775-56-87

(пн-пт с 9:30 до 17:30 по московскому времени)

info@kitfort.ru

Мы расскажем про особенности работы прибора и проконсультируем по любым другим вопросам

Содержание

Общие сведения	4
Комплектация	4
Устройство триммера	5
Подготовка к работе и использование	6
Чистка и обслуживание триммера	9
Уход и хранение	9
Устранение неполадок	10
Технические характеристики	11
Меры предосторожности	12
Другие товары Kitfort	14



Общие сведения

Триммер «4 в 1» Kitfort КТ-3140 — это прибор для бритья, стрижки, подравнивания бороды, усов или бакенбард, а также для стрижки волос в носу и ушах.

Триммер очень прост в использовании — управление устройством осуществляется единственной кнопкой на корпусе. Лезвия сменных насадок из нержавеющей стали обеспечивают качественное и тщательное удаление волос. Корпус триммера компактен, что в сочетании с длительным временем работы позволяет брать его с собой в командировки, походы и путешествия.

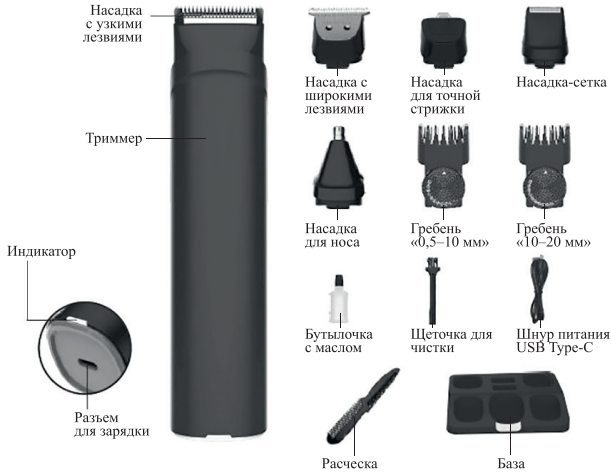
У триммера КТ-3140 в комплект идут два гребня с регулировкой длины, которые рассчитаны на стрижку коротких волос. Также в комплекте есть насадка с широкими лезвиями для стрижки волос на голове, насадка с узкими лезвиями для стрижки волос на лице, насадка для носа, насадка для точной стрижки, которой вы с легкостью сможете подравнивать брови или усы, а также насадка-сетка, которая рассчитана для бритья коротких волос на лице.

С помощью щеточки для чистки лезвий и бутылочки с маслом вы можете с легкостью ухаживать за триммером и поддерживать его в чистоте и исправном состоянии.

Комплектация

1. Триммер — 1 шт.
2. Гребень «0,5–10 мм» — 1 шт.
3. Гребень «10–20 мм» — 1 шт.
4. Насадка с узкими лезвиями — 1 шт.
5. Насадка с широкими лезвиями — 1 шт.
6. Насадка для носа — 1 шт.
7. Насадка для точной стрижки — 1 шт.
8. Насадка-сетка — 1 шт.
9. Щеточка для чистки — 1 шт.
10. Расческа — 1 шт.
11. Шнур питания USB Type-C — 1 шт.
12. Бутылочка с маслом — 1 шт.
13. База — 1 шт.
14. Руководство по эксплуатации — 1 шт.
15. Коллекционный магнит — 1 шт.*
*опционально

Устройство триммера



Кнопка включения, которая находится на задней части корпуса триммера, служит для включения и выключения устройства.

Зарядить аккумулятор можно с помощью **шнура питания USB Type-C**, идущего в комплекте с устройством. Во время зарядки индикатор горит красным. Когда устройство будет полностью заряжено, то индикатор будет гореть зеленым. Во время работы индикатор горит белым.

Время зарядки полностью разряженного аккумулятора 2 часа.

Насадка для точной стрижки очень удобна для подравнивания бровей или усов.

На **насадки с узкими или широкими лезвиями** можно надеть **гребни «0,5–10 мм» и «10–20 мм»**. Насадкой с широкими лезвиями с установленным гребнем можно стричь волосы на голове, а насадкой с узкими лезвиями — волосы на лице.

Насадкой для носа вы можете с легкостью удалить волосы из носа, а также волосы из ушей.

Насадка-сетка предназначена для бритья и подравнивания короткой щетины на лице.

На **базе** удобно хранить устройство со всеми насадками.

Подготовка к работе и использование

Подготовка к работе

Распакуйте устройство и удалите весь упаковочный материал.

Зарядите триммер. Положите триммер на устойчивую ровную горизонтальную поверхность и подключите шнур питания USB Type-C к разъему на корпусе триммера. Подключите шнур питания USB Type-C к источнику питания с выходными параметрами ≈ 5 В, 1 А. Когда устройство полностью заряжено, индикатор будет гореть зеленым.

Время зарядки полностью разряженного аккумулятора 2 часа.

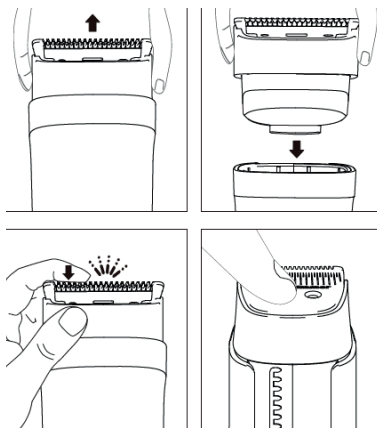
Если триммером не пользовались в течение длительного времени, зарядите его перед использованием. Для увеличения срока службы батареи не оставляйте прибор разряженным на длительное время. Если вы оставите прибор разряженным, то аккумулятор из-за саморазряда может разрядиться ниже минимального порога и испортиться.

Смажьте лезвия маслом, которое идет в комплекте.

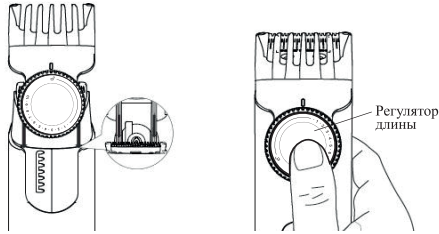
Лучший результат бритья достигается на чистых сухих волосах, поэтому перед использованием помойте волосы и просушите их полотенцем или феном.

Установка насадок

Для установки любой насадки просто вставьте ее в триммер, насадка примагнитится и ровно встанет в площадку. Для снятия насадки потяните ее вверх.



Если вам нужно оставить волосы определенной длины, используйте гребни. Наденьте гребень на насадку с узкими или широкими лезвиями, как показано на рисунке. Сначала наденьте гребень на лезвия, а затем отрегулируйте длину регулятором длины.



Использование

Установите нужную насадку. Включите триммер, сдвинув кнопку включения в сторону лезвий. Для отключения триммера сдвиньте кнопку включения в сторону разъема для зарядки. Во время работы индикатор будет гореть белым.

При первом использовании триммера не торопитесь, брейтесь медленно. Вам нужно привыкнуть к работе устройства.

Примечание. Если вы пользуетесь триммером впервые, начните с максимальной длины стрижки, чтобы приспособиться к работе с устройством.

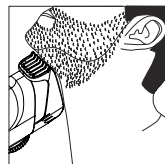
Лезвия должны прилегать плотно, не допускайте бритья под углом. Бритье более эффективно, если брить волосы против их роста. В таком случае лезвия будут приподнимать волосы, а затем срезать их.



Для того чтобы создать ровную границу, используйте лезвие под углом 90 градусов к коже. Если сильно наклонить лезвия и брить под острым углом, то лезвия могут дергать волосы и причинять боль.



Если вам нужно оставить волосы определенной длины, используйте гребни. Выберите гребень в зависимости от необходимой длины и наденьте его на насадку с узкими лезвиями.





Kitfort

Перед использованием *насадки для носа* убедитесь, что ноздри чисты. Вставьте режущий блок насадки в ноздрию и медленно поворачивайте устройство вокруг своей оси.

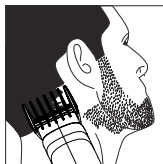
Внимание! Не помещайте режущий блок в ноздрию глубже, чем на 5 мм.



Для того чтобы использовать *насадку-сетку*, щетина должна быть чистой и сухой.



Для стрижки волос на голове наденьте на насадку с широкими лезвиями подходящий гребень.



Советы

Внимание! Проверьте триммер перед использованием. Если лезвия или корпус устройства повреждены, не используйте его. Это может привести к травме.

Соблюдайте гигиену: после использования очищайте лезвия, все насадки и корпус устройства от волос. Отключите триммер и почистите лезвия и насадки щеточкой.

Вы можете заряжать триммер от зарядных устройств с выходом USB, например, от USB-портов ноутбуков, от внешних аккумуляторов, от адаптера USB в прикуривателе автомобиля и т.д. Следите, чтобы выходной ток устройства, от которого производится зарядка, был не ниже 1 А. Если зарядный ток будет ниже — триммер может не заряжаться, заряжаться очень долго или заряжаться не до конца.

Не используйте триммер для стрижки шерсти животных.

Триммером можно пользоваться во время зарядки, однако это не очень удобно и можно случайно повредить разъем или шнур для зарядки во время стрижки. Рекомендуется полностью зарядить триммер, а затем стричься.

Заряжайте прибор не более 2 часов подряд, иначе аккумулятор испортится.

Чистка и обсуживание триммера

Протрите корпус сухой или влажной тканью.

После каждого сеанса бритья очищайте лезвия, насадки и гребни щеточкой для чистки. Вы также можете дополнительно продуть лезвия и насадки. Чистку нужно производить после выключения устройства. Допускается протирать лезвия салфеткой.

Для более удобной очистки лезвий или насадок снимите их.

Внимание! Запрещается мыть лезвия, насадки или корпус триммера в воде. Избегайте попадания капель на лезвия или на корпус устройства.

Лезвия и насадки являются хрупкими деталями. В случае их повреждения не используйте триммер.

Уход и хранение

Храните триммер в сухом и прохладном месте, недоступном для детей. Для более удобного хранения триммера и всех насадок в комплекте предусмотрена база.



Регулярно смазывайте лезвия триммера маслом. Смазывать лезвия рекомендуется каждые 3–5 использований в зависимости от интенсивности использования.

Перед длительным хранением тщательно почистите лезвия и смажьте их маслом.

Храните триммер при температуре от 0 до 40 °С. Если триммер не используется в течение длительного времени, заряжайте его каждые три месяца, чтобы предотвратить повреждение батареек.

Устранение неполадок

Триммер не включается, индикатор не горит

Возможная причина	Решение
Разряжен аккумулятор	Зарядите триммер, как указано в главе «Подготовка к работе»
Лезвия или насадки заблокированы	Почистите лезвия или насадки щеточкой для чистки

Триммер не заряжается, индикатор не горит

Нет напряжения в сети	Проверьте напряжение в сети
Нет напряжения в сети	Проверьте напряжение в сети
Поврежден шнур питания	Замените шнур питания на исправный

Триммер включается и сразу отключается

Возможная причина	Решение
Разряжен аккумулятор	Зарядите триммер, как указано в главе «Подготовка к работе»

Триммер дергает волосы

Возможная причина	Решение
Лезвия или насадки загрязнены	Снимите лезвия или насадки, очистите и смажьте их, как это указано в главе «Чистка и обслуживание триммера»

Если ваша ситуация не отображена выше, пишите нам на адрес info@kitfort.ru, приложив фотографии или видеофайлы, фиксирующие вашу проблему. Пришлите также фотографию наклейки с серийным номером, расположенную на дне или на задней части корпуса устройства.

По вопросам приобретения расходных материалов или аксессуаров пишите нам на info@kitfort.ru.

Технические характеристики

1. Питание: USB Type-C ~5 В, 1 А
2. Мощность: 5 Вт
3. Аккумулятор: Li-Ion 3,2 В, 0,5 А*ч (1,6 Вт*ч)
4. Класс защиты от поражения электрическим током: III
5. Максимальная длина стрижки: 20 мм
6. Материал лезвий: нержавеющая сталь
7. Ширина режущей части лезвий:
 - насадка с узкими лезвиями: 30 мм
 - насадка с широкими лезвиями: 40 мм
8. Время зарядки: 120 мин
9. Время работы: до 60 мин
10. Длина шнура питания USB: 1 м
11. Размер устройства: 37 × 46 × 161 мм
12. Размер упаковки: 122 × 77 × 217 мм
13. Вес нетто: 0,32 кг
14. Вес брутто: 0,45 кг

Срок службы: 2 года

Срок гарантии: 1 год

Товар сертифицирован



Производитель: Вэньжоу Жидянь Илектрикэл Эплаенс Ко.,
Лтд. №312 Биньхай 4 Роуд, Вэньжоу Икономик Текнолэджи Ди-
велэпмэнт Зоун, Чжэцзян, Китай.

Импортер: ООО «Аэро-Трейд». 197022, г. Санкт-Петербург,
ул. Инструментальная, д. 3, литера П, помещ. 3-Н.

Страна происхождения: Китай.

Уполномоченная организация для принятия претензий на
территории РФ: ООО «Аэро-Трейд». 197022, г. Санкт-Петербург,
ул. Инструментальная, д. 3, литера П, помещ. 3-Н.

Горячая линия производителя: 8-800-775-56-87 (пн-пт с 9:30
до 17:30 по московскому времени), info@kitfort.ru

Адреса сервисных центров вы можете узнать у оператора го-
рячей линии или на сайте kitfort.ru

Требуется особая утилизация. Во избежание нанесения
вреда окружающей среде необходимо отделить данный объект
от обычных отходов и утилизировать его наиболее безопасным
способом, например, сдать в специальные места по утилизации.

Месяц и год изготовления указаны на нижней стороне упа-
ковочной коробки.

Производитель имеет право на внесение изменений в дизайн,
комплектацию, а также в технические характеристики изделия в
ходе совершенствования своей продукции без дополнительного
уведомления об этих изменениях.



Условия гарантии

Засорение лезвий и насадок не является гарантийным случаем. Во избежание засорения требуется проводить очистку, как это указано в руководстве по эксплуатации.

Не допускайте попадания влаги на лезвия или насадки и не стригите мокрые волосы. Лезвия выполнены из нержавеющей стали, однако при постоянном контакте с водой они могут начать ржаветь или покрываться пятнами из-за присутствующих в воде частичек железа и иных примесей. Появление пятен на лезвиях вследствие попадания на них влаги не является гарантийным случаем.

Механическое повреждение корпуса, аксессуаров или составных частей устройства не является гарантийным случаем.

Меры предосторожности

Пожалуйста, внимательно прочтите инструкцию по эксплуатации. Обратите особое внимание на меры предосторожности. Всегда держите инструкцию под рукой.

1. Устройство предназначено для использования в бытовых условиях и может применяться в квартирах, загородных домах, гостиничных номерах, офисах и других подобных местах для непромышленной и некоммерческой эксплуатации.
2. Используйте прибор только по назначению и в соответствии с указаниями, изложенными в данном руководстве. Нецелевое использование устройства будет считаться нарушением условий надлежащей эксплуатации.
3. Перед подключением устройства к источнику питания убедитесь, что параметры электропитания, указанные на нем, совпадают с параметрами используемого источника питания.
4. Для предотвращения поражения электрическим током не погружайте устройство в воду и другие жидкости. Не допускайте попадания капель воды на корпус устройства.
5. Детям, людям с ограниченными физическими, сенсорными или умственными способностями, а также лицам, не обладающим достаточными знаниями и опытом, разрешается пользоваться прибором только под контролем лиц, ответственных за их безопасность, или после инструктажа по эксплуатации устройства.
6. Не позволяйте детям играть с прибором.
7. Будьте осторожны при снятии и чистки лезвий, они острые.
8. Не допускайте падения прибора и не подвергайте его ударам.
9. Храните устройство в недоступных детям местах.

10. Используйте только предлагаемые производителем аксессуары или комплектующие. Использование иных дополнительных принадлежностей может привести к поломке устройства или получению травм.
11. Заряжайте прибор не более 2 часов подряд, иначе аккумулятор испортится.
12. При повреждении шнура питания его следует заменить специальным шнуром или комплектом, полученным у изготовителя или сервисной службы.
13. Держите устройство вдали от источников тепла, а также от огня и искр.
14. Обеспечьте необходимую вентиляцию при зарядке вокруг устройства. После зарядки отсоедините блок питания сначала от источника питания, затем от устройства.
15. Не наклоняйте сильно лезвия и не брейте под острым углом, так как лезвия могут дергать волосы или цеплять кожу и причинять боль.
16. Не используйте триммер для стрижки грубых волос щетины, а также шерсти животных.

IM-2



Другие товары Kitfort



Вертикальный пылесос КТ-586

- 2 в 1: вертикальный и ручной пылесос
- емкость пылесборника: 1,2 л
- мощность: 600 Вт

Увлажнитель воздуха КТ-2810

- таймер от 1 до 10 ч
- емкость резервуара для воды: 4 л
- фильтр для очистки воды



Капучинатор КТ-751

- 4 режима работы
- насадки для смешивания и взбивания
- емкость: 300 мл



Аэрогриль КТ-2219

- 20 программ приготовления
- емкость чаши: 8 л
- мощность: 1400 Вт
- вертел, решетка и корзина





Всегда что-то новенькое!

Kitfort — современный и креативный бренд, который предлагает покупателям не только качественные товары по выгодной цене, но и радует подарками, конкурсами и живым интерактивом! Тысячи пользователей следят за нашими обновлениями и розыгрышами в социальных сетях. Присоединяйтесь к нам и вы!

Приветствуем вас в нашей группе «ВКонтакте»! Каждую неделю мы разыгрываем там десятки призов бытовой техники Kitfort. Участвуйте в морских боях, лотереях, творческих конкурсах и делайте репосты. Адрес группы: vk.com/kitfort

Если вы любите смотреть видео, введите в поиске YouTube: «Kitfort Show» и наслаждайтесь веселыми скетчами на нашем канале. В каждом новом выпуске мы разыгрываем самые популярные товары и новинки компании за комментарии от подписчиков. А содержание видеороликов заставит вас от души посмеяться и стать нашим другом и ценителем того, что мы делаем.

Подписывайтесь и будьте в деле вместе с Kitfort!

info@kitfort.ru

8-800-775-56-87