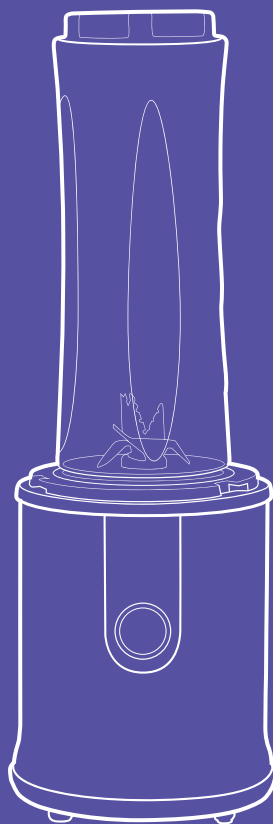


**Позвольте вам
помешать!**



**Блендер «2 в 1»
КТ-1374**

Если у вас возникнут трудности с использованием нашей техники, перед обращением в магазин просим позвонить на горячую линию Kitfort:

8-800-775-56-87

(пн-пт с 9:30 до 17:30 по московскому времени)

info@kitfort.ru

Мы расскажем про особенности работы прибора и проконсультируем по любым другим вопросам

Содержание

Общие сведения	4
Комплектация	4
Устройство блендера	5
Подготовка к работе и использование	6
Обслуживание, уход и хранение.....	9
Устранение неполадок	10
Технические характеристики.....	11
Меры предосторожности	12
Другие товары «Китфор»	13

Общие сведения

Блендер Kitfort КТ-1374 сочетает в себе функции двух устройств. Это стационарный блендер с функцией Shake & Take (шейк энд тэйк) и портативной бутылкой, а также кофемолка.

В комплекте идет стеклянная чаша с мерной шкалой объемом 600 мл. На чашу накручивается крышка с трубочкой. Корпус блендера выполнен из нержавеющей стали. Также в комплекте есть портативная бутылка объемом 600 мл для использования функции Shake & Take, которая позволяет готовить протеиновые смеси и фитнес-напитки. После приготовления напитка бутылку можно закрыть навинчивающейся крышкой, после чего она превращается в удобный контейнер для хранения и переноски приготовленной смеси. Вы можете поместить бутылку в холодильник или взять с собой в спортзал. Бутылка влезает в подстаканник автомобиля. На крышке есть ручка для переноски и отверстие для питья, закрываемое колпачком. Когда крышка не используется, защелкните ее на дно бутылки, чтобы она не потерялась.

Управление блендером осуществляется с помощью единственной кнопки.

Для обеспечения безопасности блендер может работать только с установленной чашей. Резиновые ножки обеспечивают прочную фиксацию блендера на столе.

Благодаря надежному двигателю мощностью 500 Вт, рассчитанному на длительный срок эксплуатации, и ножу с несколькими лезвиями из нержавеющей стали (нож легко снимается для чистки) универсальный блендер может с успехом использоваться не только дома, но и в небольшом кафе или баре.

Блендер предназначен для взбивания, смешивания и колки льда. Прибор идеально подходит для смешивания фруктовых и фитнес-напитков, приготовления смузи, протеиновых смесей, молочных коктейлей, супов-пюре, соусов и детского питания. При помощи кофемолки вы сможете перемалывать и измельчать твердые ингредиенты, такие как кофейные зерна, зерна перца и т.п.

Комплектация

1. Моторный блок — 1 шт.
2. Стеклянная чаша на 600 мл — 1 шт.
3. Блок ножей для чаши и бутылки — 1 шт.
4. Крышка стеклянной чаши — 1 шт.
5. Трубочка — 1 шт.
6. Пластиковая бутылка на 600 мл — 1 шт.
7. Крышка бутылки — 1 шт.
8. Чаша кофемолки с установленным блоком ножей — 1 шт.
9. Крышка кофемолки — 1 шт.
10. Руководство по эксплуатации — 1 шт.
11. Гарантийный талон — 1 шт.
10. Коллекционный магнит — 1 шт.*

* Опционально.

Устройство блендера



Подготовка к работе и использование

Перед первым использованием вымойте все составные части, кроме моторного блока, и высушите их. Моторный блок протрите сначала влажной, а затем сухой тканью.

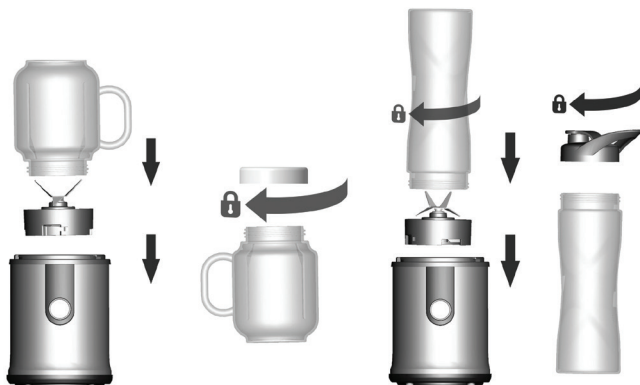
Блендер

Поместите моторный блок на устойчивую горизонтальную поверхность на расстоянии не менее 10 см от стены и края стола. Вы можете использовать чашу или бутылку. Для сборки и включения блендера сделайте следующие действия:

1. Положите продукты в чашу блендера и вкрутите ножевой блок по часовой стрелке до упора.
2. Переверните чашу вверх дном и поместите чашу на моторный блок, вставив в направляющие на моторном блоке. Поверните чашу по часовой стрелке до упора до фиксации.
3. Подключите моторный блок к сети электропитания.

Примечание. Блендер не начнет работать, если чаша установлена неправильно на моторном блоке.

4. Нажмите кнопку включения для работы блендера. Кнопка включения не фиксируется, удерживайте кнопку нажатой.
5. По окончании приготовления отпустите кнопку, чтобы остановить работу блендера.
6. Отключите блендер от сети электропитания, поверните чашу против часовой стрелки и потяните ее вверх.
7. Перелейте полученную смесь в другую емкость. Мойте чашу блендера сразу после использования, см. подробности в разделе «Обслуживание, уход и хранение».



Кофемолка

1. Положите продукты в чашу кофемолки.

Примечание. Не заполняйте чашу выше отметки MAX.

2. Установите чашу кофемолки на моторный блок, поворачивая ее по часовой стрелке до упора. Закройте чашу кофемолки крышкой. Для этого вставьте крышку в пазы на моторном блоке и поверните ее против часовой стрелки.
3. Подключите моторный блок к сети электропитания.

Примечание. Блендер не начнет работать, если крышка и чаша кофемолки не нажмут на переключатель безопасности.

4. Нажмите кнопку включения для работы блендера. Кнопка включения не фиксируется, удерживайте кнопку нажатой.
5. По окончании приготовления отпустите кнопку, чтобы остановить работу.
6. Отключите прибор от сети электропитания. Снимите крышку кофемолки, повернув ее по часовой стрелке, и потяните крышку вверх.
7. Пересыпьте полученную смесь из чаши кофемолки в другую емкость.

Общие советы по использованию

Не превышайте максимальное время непрерывной работы блендера в 1 минуту. После истечения этого интервала дайте мотору остыть в течение 2 минут.

Внимание! Для облегчения перемешивания и измельчения ингредиентов добавляйте в чашу или бутылку блендера некоторое количество жидкости! Подробнее см. в главе «Особенности смешивания в блендере и отличие его от измельчителя».

В процессе колки льда придерживайте стеклянную чашу или бутылку рукой. Блендер расколает лед в крошку. Не используйте большие куски льда, т.к. это может привести к порче блендера.

Не кладите в чашу и бутылку ингредиенты, которые могут вызвать повреждение блендера: кости, большие куски твердых продуктов, слишком твердые продукты и т.д.

При измельчении твердых ингредиентов вместе с жидкостью куски ингредиентов могут скопиться в центре чаши, не попадая на ножи. В этом случае снимите чашу и ложкой распределите равномерно продукты.

Возможен небольшой нагрев содержимого чаши во время смешивания. Это связано с вязкостью смешиваемых продуктов и силой трения возникающей между ножами блендера и смешиваемыми продуктами. Для приготовления молочных коктейлей, смузи и остальных блюд, подаваемых в охлажденном виде, рекомендуется использовать заранее охлажденные продукты и ближе к концу приготовления добавлять туда немного колотого льда. Чтобы избежать излишнего нагрева, рекомендуется следить за процессом смешивания и измельчения и сразу по достижении необходимой консистенции прерывать смешивание.

Бутылка Shake & Take

При использовании блендера с бутылкой Shake & Take придерживайте ее рукой. Не заполняйте бутылку выше отметки 600 мл.

Для оптимального измельчения рекомендуется класть ингредиенты в следующей последовательности: жидкость, свежие (незамороженные) продукты, замороженные фрукты и ягоды, йогурт или мороженое.

Не заливайте в бутылку жидкость с температурой выше 60 оС.

Всегда выключайте блендер перед снятием бутылки. После выключения блендера всегда дожидайтесь полной остановки ножей и только потом снимайте бутылку или извлекайте содержимое.

Не включайте прибор с пустой бутылкой.

Примечание. После активного использования блендера пластиковая бутылка может стать матовой. Это нормально и не является браком.

Чаша

Для измельчения мяса порежьте его кусками размером не более 1,5 x 1,5 x 1,5 см. Не закладывайте в чашу более 350 г мяса.

Не переполняйте чашу. В чаше должно оставаться свободное место. Не закладывайте ингредиентов больше максимального деления мерной шкалы. Если ингредиенты в процессе смешивания образуют много пены, уменьшите количество ингредиентов.

Не заливайте в чашу жидкость с температурой выше 60 °С. В противном случае чаша может треснуть.

Всегда выключайте блендер перед снятием чаши. После выключения блендера всегда дожидайтесь полной остановки ножей и только потом снимайте чашу или извлекайте содержимое.

В стеклянной чаше можно измельчать сухари.

Не включайте прибор с пустой чашей.

Кофемолка

Ножевой блок кофемолки имеет особую форму и подходит для перемалывания и измельчения твердых ингредиентов, таких как кофейные зерна, сахар, зерна перца и т.п.

Степень помола определяется его длительностью: чем дольше, тем мельче. Для получения более равномерного помола рекомендуется в кофемолку класть небольшое количество зерен. Для получения помола разной степени зернистости работайте в импульсном режиме.

Смолотый кофе очень быстро теряет аромат, поэтому его рекомендуется заваривать сразу после помола. Перемалывайте ровно столько кофе, сколько его требуется для заварки. Если вы все же хотите намолоть кофе в запас, то храните его в плотно закрытой емкости.

Не заполняйте чашу кофемолки больше максимального уровня. Емкость кофемолки по отметку MAX составляет 290 мл. Максимальное количество кофе, которое вы можете засыпать в кофемолку — 50 г.

Кофемолка предназначена только для сухих продуктов. Не заливайте в чашу кофемолки жидкость во избежание протечки.

Особенности смешивания в блендере и отличие его от измельчителя

Измельчитель рубит (измельчает) продукты на кусочки. Блендер может измельчить продукты на очень мелкие кусочки, фактически в пюре. Это обусловлено разницей в конструкции этих приборов.

У измельчителя несколько ножей, они расположены по всей высоте чаши. Поскольку нож измельчителя вращается медленнее, получается не пюре, а рубленые кусочки. Степень измельчения определяется временем измельчения.

У блендера всего один нож, расположенный внизу чаши. Чтобы измельчить полную чашу продуктов, должна быть вертикальная циркуляция содержимого. Тогда ингредиенты, перемешиваясь, будут постепенно подаваться к ножу и равномерно измельчаться. Если циркуляции в чаше нет, то продукты будут измельчаться только около ножа. Для равномерного перемешивания содержимого обязательно добавляйте в чашу жидкость.

Дополнительно, чтобы измельчение было равномерным, рекомендуется:

- нарезать продукты мельче;
- положить в чашу небольшое количество ингредиентов.

Рецепты

Банановый коктейль

Для приготовления коктейля сначала измельчите в чаше блендера лед, если вы хотите, чтобы напиток был охлажденным. После этого добавьте в чашу сок лимона (из расчета половина лимона на 1 литр молока). Затем заполните половину чаши блендера очищенными и порезанными на кусочки бананами. Добавьте при желании 4 ч.л. сахара с горкой (на 1 литр молока). Добавьте в чашу холодное нежирное молоко. Чашу нужно заполнить на 2/3. Включите блендер и готовьте 1 минуту, а затем выключите блендер. Повторите при необходимости. Коктейль готов. Его рекомендуется подавать сразу же после приготовления.

Размолотые сухари для панировки

Положите в чашу 1–2 сухаря, разломленных на некрупные кусочки. Измельчайте около минуты.

Восстановленное молоко

Налейте в чашу 250 мл воды и положите 10 г молочного порошка. Включите блендер и перемешивайте в течение 20 секунд.

Обслуживание, уход и хранение

Перед обслуживанием блендера не забудьте отключить его от сети электропитания.

Мойте бутылку, стеклянную чашу, чашу кофемолки и ножевой блок сразу после использования. Не допускайте засыхания остатков пищи внутри чаш и бутылки.

Для удаления остатков пищи из бутылки или чаши налейте в них немного воды с добавлением моющего средства, установите бутылку или чашу на блендер и включите его на несколько секунд. Затем ополосните бутылку или чашу и ножевой блок водой.

Чашу, крышку, блок ножей, бутылку и кофемолку можно мыть в посудомоечной машине при температуре не выше 60 °С.

Не используйте для мытья агрессивные моющие средства и абразивные материалы. После мытья вытрите лезвия насухо.

Будьте осторожны при мытье ножей в ножевом блоке, не пораньтесь, лезвия очень острые.

Моторный блок протрите влажной, а затем сухой тканью. Не погружайте моторный блок в воду или другие жидкости. Если в моторный блок попала вода, хорошо просушите его перед включением.

Храните блендер в сухом и прохладном месте, недоступном для детей.

Устранение неполадок

Блендер не включается

Возможная причина	Решение
Отсутствует напряжение в сети	Проверьте напряжение в сети
Неправильно установлены бутылка или чаша	Снимите бутылку или чашу с моторного блока и установите согласно инструкции

Повышенная вибрация и шум

Возможная причина	Решение
Устройство установлено на неровную поверхность	Установите блендер на ровную поверхность

Содержимое нагревается

Возможная причина	Решение
Начальная температура продуктов	Загружайте охлажденные или замороженные продукты и жидкости
Время смешивания	Проконтролируйте время смешивания, выключайте блендер сразу по достижении нужной консистенции

Идет дым из блендера

Возможная причина	Решение
Перегрузка	Дайте блендеру остыть в течение нескольких часов

Если ваша ситуация не отображена выше, пишите нам на адрес info@kitfort.ru, приложив фотографии или видеофайлы, фиксирующие вашу проблему. Пришлите также фотографию наклейки с серийным номером, расположенную на дне или на задней части корпуса устройства.

Технические характеристики

1. Напряжение: 220–240 В, 50/60 Гц
2. Мощность: 500 Вт
3. Емкость бутылки: 600 мл
4. Емкость стеклянной чаши: 600 мл
5. Емкость чаши кофемолки: 290 мл
6. Рабочий объем чаши кофемолки: 50 г
7. Материал бутылки: пластик (Tritan)
8. Материал чаши блендера: стекло
9. Материал чаши кофемолки: нержавеющая сталь
10. Материал ножей: нержавеющая сталь
11. Материал корпуса: нержавеющая сталь и пластик
12. Максимальная скорость вращения ножей: 22000 об/мин $\pm 15\%$
13. Класс защиты от поражения электрическим током: II
14. Размер устройства: 120 × 120 × 350 мм
15. Размер упаковки: 225 × 200 × 245 мм
16. Вес нетто: 2,1 кг
17. Вес брутто: 2,5 кг

Срок службы: 2 года
Срок гарантии: 1 год
Товар сертифицирован



Производитель: Чжуншань Линк-Плас Илектрик Эплаенсис Ко., Лтд. 18 Тун Ци Роуд, Дун Фэн, Чжун Шань, Гуандун 528425, Китай.

Импортер: ООО «Аэро-Трейд». 197022, г. Санкт-Петербург, Инструментальная ул., д. 3, лит. X, офис 1.

Страна происхождения: Китай.

Уполномоченная организация для принятия претензий на территории РФ: ООО «Аэро-Трейд». 197022, г. Санкт-Петербург, Инструментальная ул., д. 3, лит. X, офис 1.

Горячая линия производителя: 8-800-775-56-87 (пн-пт с 9:30 до 17:30 по московскому времени), info@kitfort.ru

Адреса сервисных центров вы можете узнать у оператора горячей линии или на сайте kitfort.ru

Требуется особая утилизация. Во избежание нанесения вреда окружающей среде необходимо отделить данный объект от обычных отходов и утилизировать его наиболее безопасным способом, например, сдать в специальные места по утилизации.

Месяц и год изготовления указаны на нижней стороне упаковочной коробки.

Производитель имеет право на внесение изменений в дизайн, комплектацию, а также в технические характеристики изделия в ходе совершенствования своей продукции без дополнительного уведомления об этих изменениях.

Меры предосторожности

Пожалуйста, внимательно прочтите инструкцию по эксплуатации. Обратите особое внимание на меры предосторожности. Всегда держите инструкцию под рукой.

1. Устройство предназначено для использования в бытовых условиях и может применяться в квартирах, загородных домах, гостиничных номерах, офисах и других подобных местах для непромышленной и некоммерческой эксплуатации.
2. Используйте блендер только по назначению и в соответствии с указаниями, изложенными в данном руководстве. Нецелевое использование устройства будет считаться нарушением условий надлежащей эксплуатации.
3. Перед подключением устройства к электрической розетке убедитесь, что параметры электропитания, указанные на нем, совпадают с параметрами используемого источника питания.
4. Для предотвращения поражения электрическим током не погружайте устройство в воду и другие жидкости.
5. Не переносите блендер, взявшись за шнур питания. Не тяните за шнур питания при отключении вилки от розетки.
6. Не используйте устройство, если шнур питания, вилка или другие части прибора повреждены. Во избежание поражения электрическим током не разбирайте устройство самостоятельно — для его ремонта обратитесь к квалифицированному специалисту. Помните, неправильная сборка устройства повышает опасность поражения электрическим током при эксплуатации.
7. Детям, людям с ограниченными физическими, сенсорными или умственными способностями, а также лицам, не обладающим достаточными знаниями и опытом, разрешается пользоваться прибором только под контролем лиц, ответственных за их безопасность, или после инструктажа по эксплуатации устройства. Не позволяйте детям играть с прибором.
8. Контролируйте работу блендера, когда рядом находятся дети или домашние животные.
9. Не оставляйте работающий прибор без присмотра. Выключите его и отключите от сети, если не используете прибор длительное время или перед проведением обслуживания.
10. Устанавливайте блендер только на устойчивую горизонтальную поверхность на расстоянии не менее 10 см от стены и края стола.
11. Не пытайтесь обойти блокировку включения устройства.
12. Не допускайте падения прибора и не подвергайте его ударам.
13. Храните устройство в недоступных детям местах.
14. Используйте только предлагаемые производителем аксессуары или комплектующие. Использование иных дополнительных принадлежностей может привести к поломке устройства или получению травм.

Другие товары «Китфорт»

Планетарный миксер КТ-1343

- планетарная система вращения
- мощность: 1000 Вт
- емкость чаши: 5 л
- 2 крюка для более эффективного замеса теста



Чайник КТ-629

- 7 режимов нагрева
- мощность: 1800 Вт
- емкость: 1,5 л
- двойной корпус — не обжигает и сохраняет тепло



Парогенератор КТ-1003

Паровая швабра

- мощность: 1500 Вт
- емкость резервуара: 0,45 л
- длина шнура: 5 метров

Вертикальный пылесос КТ-536

- конструкция «2 в 1»,
съемный ручной пылесос
- мощность: 120 Вт
- маневренная щетка с подсветкой
- беспроводной



Кофеварка КТ-714

- LED дисплей
- мощность: 1150 Вт
- емкость резервуара: 1,5 л
- капельный тип



Ручной автомобильный пылесос КТ-537

- виды уборки: сухая и сбор жидкости
- мощность: 75 Вт
- пылесборник: 0,4 л
- работает от прикуривателя
- 3 дополнительные насадки

Блендер КТ-1327

- количество автоматических программ: 5
- мощность: 1300 Вт
- емкость чаши: 2 л
- нагрев до 35–80 °С



Мясорубка КТ-2101

- дизайн от Студии Артемия Лебедева
- насадки для колбас и кеббе
- мощность: 1500 Вт
- производительность: 1,2 кг/мин



Всегда что-то новенькое!

Kitfort — современный и креативный бренд, который предлагает покупателям не только качественные товары по выгодной цене, но и радует подарками, конкурсами и живым интерактивом! Тысячи пользователей следят за нашими обновлениями и розыгрышами в социальных сетях. Присоединяйтесь к нам и вы!

Приветствуем вас в нашей группе «ВКонтакте»! Каждую неделю мы разыгрываем там десятки призов бытовой техники Kitfort. Участвуйте в морских боях, лотереях, творческих конкурсах и делайте репосты. Адрес группы: vk.com/kitfort

Если вы любите смотреть видео, введите в поиске YouTube: «Kitfort Show» и наслаждайтесь веселыми скетчами на нашем канале. В каждом новом выпуске мы разыгрываем самые популярные товары и новинки компании за комментарии от подписчиков. А содержание видеороликов заставит вас от души посмеяться и стать нашим другом и ценителем того, что мы делаем.

Подписывайтесь и будьте в деле вместе с Kitfort!

info@kitfort.ru

8-800-775-56-87