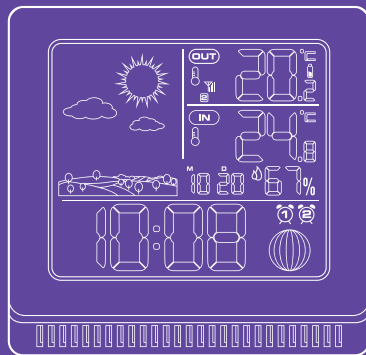


**Подскажу,
когда взять
зонт**



**Метеостанция
КТ-3382**

Если у вас возникнут трудности с использованием нашей техники, перед обращением в магазин просим позвонить на горячую линию Kitfort:

8-800-775-56-87

(пн-пт с 9:30 до 17:30 по московскому времени)

info@kitfort.ru

Мы расскажем про особенности работы прибора и проконсультируем по любым другим вопросам

Содержание

Общие сведения	4
Комплектация	4
Устройство метеостанции	5
Подготовка к работе и использование	8
Чистка и обслуживание	11
Уход и хранение	11
Устранение неполадок	11
Технические характеристики	15
Меры предосторожности	16
Другие товары Kitfort	18

Общие сведения

Метеостанция КТ-3382 — это прибор, который позволяет следить за показаниями температуры и влажности в помещении, температурой на улице, атмосферным давлением, а также фазой луны. Есть возможность выбрать единицы измерения температуры: градусы Цельсия (°C) или Фаренгейта (°F). Единицы измерения атмосферного давления — гектопаскали. Устройство прогнозирует погодные условия на основе изменения атмосферного давления.

На дисплее метеостанции КТ-3382 отображаются часы и дата. Есть возможность установить один или два будильника. Сигнал будильника может быть отложен. Время отложенного сигнала будильника можно настроить от 5 до 60 минут.

Метеостанция показывает максимальное и минимальное значение температуры и влажности в помещении, а также температуры на улице за сутки.

У данного устройства цветной экран, на котором хорошо видны все необходимые значения.

Метеостанция может работать как через шнур USB (входит в комплект), подключенный к компьютеру, пауэрбанку или адаптеру, так и от 3 батареек типа AAA (не входят в комплект), благодаря чему ее можно расположить в любом удобном для вас месте. Прибор можно повесить на стену или поставить на стол. На задней части устройства расположено отверстие для настенного крепления и складная ножка.

Данная модель оснащена одним датчиком для получения показаний температуры на улице. Датчик можно повесить на стену, для этого предусмотрено отверстие для настенного крепления. Вы можете поместить датчик не на улице, а в другом помещении, например, в погребе. Датчик работает от 2 батареек типа AAA (не входят в комплект).

На боковой части корпуса метеостанции предусмотрен разъем USB для питания и зарядки различных устройств и гаджетов, если метеостанция работает от источника питания через шнур USB.

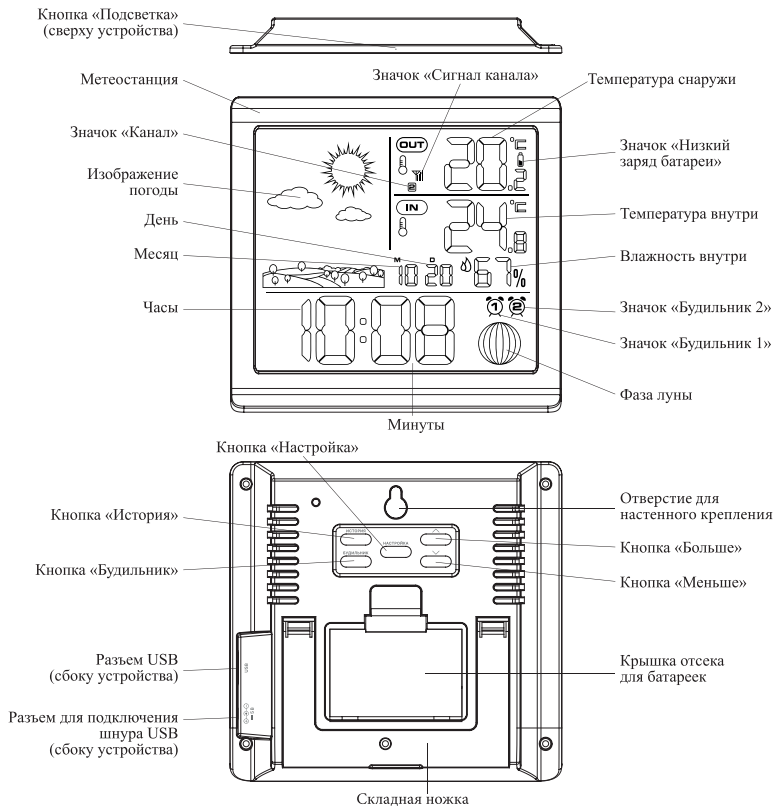
Благодаря стильному дизайну и компактному размеру метеостанция легко впишется в ваш интерьер.

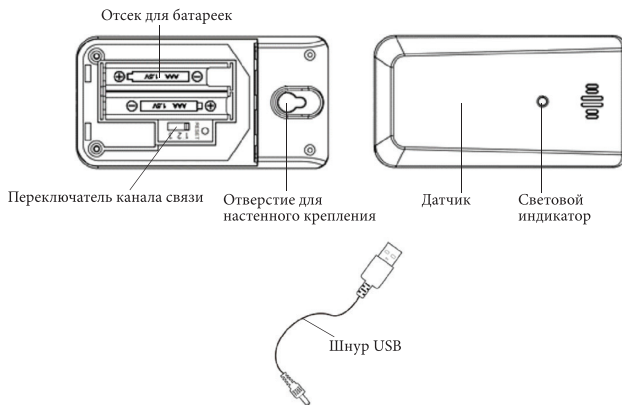
Комплектация

1. Метеостанция с крышкой отсека для батареек — 1 шт.
2. Шнур USB — 1 шт.
3. Датчик с крышкой отсека для батареек — 1 шт.
4. Руководство по эксплуатации — 1 шт.
5. Коллекционный магнит — 1 шт.*

*опционально

Устройство метеостанции





Нажатие на кнопки сопровождается звуковым сигналом.

Рядом с разъемом для подключения шнура USB находится **разъем USB**, через который можно зарядить мобильные устройства и гаджеты. Разъемом USB возможно пользоваться только при питании метеостанции от источника питания через шнур USB.

Нажмите и удерживайте **кнопку «Подсветка»**, чтобы включить или выключить подсветку дисплея, если устройство подключено к источнику питания через шнур питания USB. При работе метеостанции от батареек нажмите на данную кнопку, чтобы включить подсветку на 8 секунд. Также при срабатывании будильника нажатие на кнопку «Подсветка» откладывает сигнал будильника.

Значок «Низкий заряд батареек» появляется, когда необходимо заменить батарейки в метеостанции или датчике. Если значок появился в поле «OUT» — требуется заменить батарейки в датчике, если в поле «IN» — в метеостанции.

Кнопкой «Настройка» осуществляется переход к настройке времени будильников и текущих параметров: отображение времени в 12-часовом или 24-часовом формате, настройка времени, даты, отображение даты в формате «день – месяц» или «месяц – день» (значок «M» рядом с числом показывает, что это число является месяцем, значок «D» — днем), настройка времени отложенного сигнала будильника. Настраиваемый параметр мигает. **Кнопки «Больше» и «Меньше»** изменяют значение настраиваемого параметра во время настройки метеостанции.

Нажимайте на **кнопку «История»**, чтобы увидеть максимальные и минимальные значения температуры и влажности за последние 24 часа. Когда на дисплее отображается максимальная или минимальная температура и влажность, нажмите и удерживайте данную кнопку, чтобы очистить историю показаний.

Когда на дисплее показаны текущие показания температуры и влажности, нажатие с удержанием **кнопки «История»** меняет отображение даты на значение атмосферного давления и наоборот.

Кнопка «Меньше» переключает единицы измерения температуры: °C или °F.

Кнопка «Будильник» включает и отключает будильники.

Значок «Будильник 1» или **«Будильник 2»** появляется, когда будильник 1 или 2 установлен, и мигает, когда сигнал будильника отложен.

Нажатием с удержанием **кнопки «Больше»** осуществляется поиск канала для подключения датчика к метеостанции. В комплекте один датчик, но вы можете подключить до 3 датчиков. При нажатии на кнопку **«Больше»** на дисплее последовательно отображаются показания температуры с канала связи 1, 2 и 3.

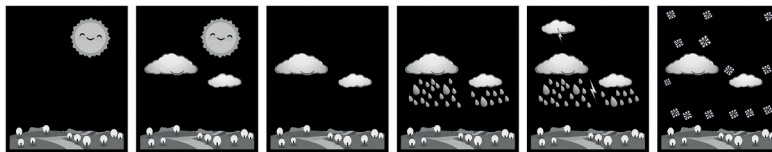
Значок «Сигнал канала» показывает качество сигнала между метеостанцией и датчиком.

Значок «Канал» показывает номер канала датчика, с которого приходит информация о температуре. Чтобы выбрать канал датчика, воспользуйтесь **переключателем канала связи**, который находится рядом с отсеком для батареек датчика. В комплекте есть только один датчик, но вы можете подсоединить еще два датчика.

Световой индикатор датчика загорается при передаче данных на метеостанцию каждую минуту.

Метеостанция прогнозирует **погодные условия** на следующие 12–24 часа на основе изменения атмосферного давления.

Ниже приведены изображения, которые будут соответствовать состоянию погоды.



Солнечно

Временами
солнечно

Облачно

Дождь

Гроза

Снег

Примечание. Показания состояния погоды не всегда точны.

Подготовка к работе и использование

Подготовка к работе

Установите метеостанцию на ровную устойчивую поверхность на расстоянии 10 см от края и стен. Для этого разложите ножку на задней части метеостанции. Также вы можете повесить устройство на стену при помощи самореза, для этого предусмотрено отверстие для настенного крепления.

Подключите шнур питания USB сначала к разъему на метеостанции, затем к источнику питания с выходными параметрами ≈ 5 В и не менее 0,1 А. Нажмите и удерживайте кнопку «Подсветка», чтобы включить или выключить подсветку.

Вы также можете использовать 3 батарейки типа AAA $\times 1,5$ В (в комплект не входят) в качестве источника питания. Для питания датчика используйте 2 батарейки типа AAA $\times 1,5$ В (в комплект не входят). Откройте крышку отсека для батареек и установите батарейки. Соблюдайте полярность, указанную внутри отсека для батареек и на самих батарейках. Закройте отсек для батареек крышкой.

Примечание. При питании от батареек подсветка работает 8 секунд. Чтобы включить подсветку на 8 секунд, нажмите на кнопку «Подсветка».

Подключение датчика к метеостанции

Откройте крышку отсека для батареек на датчике, рядом с отсеком для батареек находится переключатель канала связи. Убедитесь, что выбран канал связи 1. Датчик подключается к метеостанции автоматически.

Если в течение 3 минут датчик не подключился к метеостанции автоматически, сделайте это вручную — нажмите и удерживайте в течение 3 секунд кнопку «Больше». Метеостанция начнет поиск канала передачи информации с датчика. Значение температуры наружного воздуха будет показывать пунктирную линию «--». Значок «Сигнал канала» будет мигать. Для завершения поиска может потребоваться до 3 минут.

Когда соединение будет установлено, значок «Сигнал канала» будет гореть непрерывно и покажет уровень подключения к датчику. Если делений нет и значок «Сигнал канала» мигает или сигнал слабый, попробуйте разместить датчик или метеостанцию в другом месте для лучшего подключения.

В комплекте к устройству предусмотрен один датчик, но к метеостанции можно подключить до трех датчиков. Если вы приобрели дополнительные датчики, с помощью переключателя канала связи выберите для них канал связи 2 и 3. Последовательно нажимайте на кнопку «Больше», чтобы выводить на дисплей показания температуры с канала связи 1, 2 и 3.

Расположение метеостанции и датчика

Датчик должен быть установлен снаружи для наблюдения за температурой на открытом воздухе. Вы можете положить датчик на ровную устойчивую поверхность на расстоянии 10 см от края и стен или повесить, для этого предусмотрено отверстие для настенного крепления, чтобы пове-

силь, например, на гвоздь или саморез. Датчик водонепроницаем и предназначен для использования на открытом воздухе, однако во избежание повреждений разместите датчик в месте, защищенном от прямых атмосферных воздействий (снега, дождя) и прямых солнечных лучей. Наилучшим местом для расположения датчика считается место с постоянной тенью на расстоянии от 1 до 3 м над землей, свободным пространством для циркуляции воздуха вокруг датчика.

Для обеспечения точного измерения показаний размещайте метеостанцию и датчик вдали от прямых солнечных лучей и любых источников тепла или вентиляционных отверстий.

Чтобы предотвратить проблемы с беспроводной связью, размещайте устройства вдали от крупных металлических предметов, толстых стен, металлических поверхностей или других объектов, которые могут ограничить беспроводную связь. Расстояние от электронных устройств (телевизоров, компьютеров, микроволновых печей, радио и т.д.) должно быть не менее 1 м.

Метеостанция и датчик должны находиться на расстоянии не более 50 м друг от друга.

Использование

Настройка текущих параметров

1. Чтобы перейти к настройке, нажмите и удерживайте около 3 секунд кнопку «Настройка». При выполнении настроек настраиваемый параметр на дисплее мигает.
2. Нажимайте на кнопку «Больше» или «Меньше», чтобы изменить значение настраиваемого параметра. Для перехода к следующей настройке нажмите на кнопку «Настройка». Порядок настройки следующий:
 - формат времени (12-часовой или 24-часовой формат). При установке 12-часового формата времени рядом со значением времени отображается значок «PM» для времени после полудня (что соответствует времени 12:00–23:59 в 24-часовом формате). Для времени до полудня (что соответствует времени 00:00–11:59 в 24-часовом формате) значок не предусмотрен;
 - время в часах;
 - время в минутах;
 - год (вместо даты будет отображена надпись «Yr»);
 - номер месяца;
 - день;
 - отображение даты («день – месяц» или «месяц – день»);
 - время отложенного сигнала будильника (вместо даты будет отображена надпись «SN»). Вы можете установить время отложенного сигнала будильника от 5 до 60 минут.
3. Чтобы завершить настройки после выбора времени отложенного сигнала будильника, нажмите на кнопку «Настройка» еще раз. Когда настройки выполнены, информация на дисплее отображается непрерывно. Прервать настройки можно в любой момент, при этом установленные до этого параметры сохраняются. Установите желаемые параметры, подождите 15 секунд. Метеостанция выйдет из режима настройки.

Настройка единиц измерения температуры

Нажмите на кнопку «Меньше», чтобы переключить единицы измерения температуры: градусы Цельсия (°C) или Фаренгейта (°F).

Отображение атмосферного давления или даты на дисплее

Убедитесь, что на дисплее отображены текущие показания температуры и влажности. Нажмите и удерживайте кнопку «История», чтобы на месте изображения даты появилось значение атмосферного давления. Чтобы вместо атмосферного давления была показана дата, снова нажмите и удерживайте кнопку «История».

Настройка будильников

1. Нажмите на кнопку «Настройка». На дисплее на месте текущего времени появится время будильника 1. На месте даты появится надпись «A1».
2. Нажмите и удерживайте около 3 секунд кнопку «Настройка», чтобы перейти к настройке времени будильника 1. При выполнении настроек настраиваемый параметр на дисплее мигает.
3. Нажимайте на кнопку «Больше» или «Меньше», чтобы изменить значение настраиваемого параметра. Для перехода к следующей настройке нажмите на кнопку «Настройка». Порядок настройки следующий:
 - время в часах для будильника 1;
 - время в минутах для будильника 1.
4. Нажмите на кнопку «Настройка» для завершения настройки времени будильника 1.
5. Нажмите на кнопку «Настройка». На дисплее на месте текущего времени появится время будильника 1. На месте даты появится надпись «A1». Нажмите второй раз на кнопку «Настройка». На дисплее на месте текущего времени появится время будильника 2. На месте даты появится надпись «A2».
6. Прделайте действия, описанные в пунктах 2–4, чтобы настроить время будильника 2.
7. Нажмите на кнопку «Будильник», чтобы включить будильник 1. На дисплее появится значок «Будильник 1». Нажмите второй раз на кнопку «Будильник», чтобы включить будильник 2. На дисплее появится значок «Будильник 2». Чтобы включить оба будильника, нажмите на кнопку «Будильник» третий раз. На дисплее будут гореть значки «Будильник 1» и «Будильник 2».
8. Чтобы отложить сигнал будильника, нажмите на кнопку «Подсветка» в то время, когда раздается сигнал будильника.
9. Чтобы сигнал будильника сработал на следующий день, выключите сигнал будильника, нажав на любую кнопку, кроме кнопки «Подсветка». На следующий день будильник сработает в установленном время.
10. Чтобы отключить будильник, нажмите на кнопку «Будильник» 4 раза. Значки «Будильник 1» и «Будильник 2» исчезнут.

Примечание. Длительность сигнала будильника — 2 минуты. Во время сигнала будильника значок «Будильник 1» или «Будильник 2» будет мигать. Если вы не отключили или не отложили сигнал будильника, он сработает на следующий день.

Проверка максимальной и минимальной температуры и влажности

Нажмите на кнопку «История», чтобы увидеть максимальные значения температуры и влажности. Рядом с температурой в помещении появится индикатор «MAX».

Чтобы просмотреть минимальные значения температуры и влажности, нажмите на кнопку «История» еще раз. Рядом с температурой в помещении появится индикатор «MIN».

Следующее нажатие на кнопку переключит отображение на дисплее на текущие показания температуры и влажности.

Чтобы сбросить максимальные и минимальные значения, нажмите и удерживайте кнопку «История» в течение 3 секунд, когда на дисплее показано минимальное или максимальное значение.

Чистка и обслуживание

Протирайте корпус метеостанции и датчик сухой или влажной мягкой тканью. Будьте осторожны при очистке дисплея метеостанции, используйте специальные средства для очистки экранов.

Не погружайте метеостанцию и датчик в воду и не допускайте попадания жидкостей внутрь устройств, в отсеки для батареек, на кнопки, разъем USB и разъем для подключения шнура питания USB.

Уход и хранение

Достаньте батарейки из метеостанции и датчика перед тем, как убрать их на хранение. Уберите метеостанцию, датчик и шнур питания USB в пакет или коробку, чтобы избежать попадания пыли. Храните устройство в сухом и прохладном месте, недоступном для детей.

Устранение неполадок

Метеостанция не включается, дисплей не горит

Возможная причина	Решение
В метеостанцию не установлены батарейки типа AAA	Установите батарейки типа AAA в отсек для батареек

Батарейки установлены неправильно или сели	Убедитесь, что батарейки не сели, или возьмите новые батарейки, установите их, соблюдая полярность, указанную внутри отсека для батареек и на батарейках
Поврежден шнур питания USB	Замените шнур питания USB на исправный
Нет напряжения в сети	Проверьте наличие напряжения в сети
Источник питания разряжен или не включен (компьютер, пауэрбанк)	Зарядите или включите источник питания (компьютер, пауэрбанк)
Шнур питания USB неплотно подключен к разъему на метеостанции или к источнику питания	Проверьте соединение шнура питания USB с устройством и с источником питания

Датчик не подключается к метеостанции

Возможная причина	Решение
В датчик не установлены батарейки типа AAA	Установите батарейки типа AAA в отсек для батареек
Батарейки установлены неправильно или сели	Убедитесь, что батарейки не сели, или возьмите новые батарейки, установите их, соблюдая полярность, указанную внутри отсека для батареек и на батарейках
Слишком большое расстояние датчика от метеостанции	Уменьшите расстояние между датчиком и метеостанцией. Расстояние между ними не должно быть более 50 м

Крупные металлические предметы, толстые стены, металлические поверхности ограничивают беспроводную связь	Разместите метеостанцию и датчик вдали от крупных металлических предметов, толстых стен, металлических поверхностей или других объектов, которые могут ограничить беспроводную связь
Сигнал крупных электронных устройств мешает беспроводной связи между метеостанцией и датчиком	Расположите датчик и метеостанцию на расстоянии не менее 1 м от электронных устройств (телевизоров, компьютеров, микроволновых печей, радио и т.д.)
Датчик расположен слишком близко к метеостанции	Расположите датчик на расстоянии не менее 1 м от метеостанции

Сигнал будильника продолжает срабатывать с периодичностью в 5-60 минут

Возможная причина	Решение
При срабатывании будильника вы нажали на кнопку «Подсветка»	Вы не отключили будильник, а отложили его. Чтобы отключить будильник на этот день, нажмите на любую кнопку, кроме кнопки «Подсветка», — будильник работает на следующий день в установленное время. Чтобы выключить будильник нажмите на кнопку «Будильник» 4 раза. Значки будильников исчезнут

Сигнал будильника продолжает срабатывать на следующий день

Возможная причина	Решение
При срабатывании будильника вы нажали на кнопку «Настройка», «История», «Будильник», «Больше» или «Меньше»	Вы отключили сигнал будильника только на этот день, будильник включится в установленное время на следующий день. Чтобы выключить будильник, нажмите на кнопку «Будильник» 4 раза. Значки «Будильник 1» и «Будильник 2» исчезнут



На месте значения температуры наружного воздуха отображена пунктирная линия «- -»

Возможная причина	Решение
Метеостанция не получает сигнал от датчика	Нажмите и удерживайте в течение 3 секунд кнопку «Больше». Метеостанция начнет поиск канала передачи информации с датчика. Значок «Сигнал канала» будет мигать. Для завершения поиска может потребоваться до 3 минут. После завершения установки связи между метеостанцией и датчиком все параметры будут гореть непрерывно

Если возникла какая-нибудь неисправность, устройство отобразит сообщение об ошибке на дисплее. Расшифровать код ошибки поможет следующая таблица.

Код ошибки	Возможная причина	Решение
Значение температуры в помещении «LL.L»	Температуре в помещении ниже $-9,9\text{ }^{\circ}\text{C}$	Повысьте температуру в помещении
Значение температуры в помещении «НН.Н»	Температуре в помещении выше $50\text{ }^{\circ}\text{C}$	Понизьте температуру в помещении
Значение температуры воздуха снаружи «LL.L»	Температуре снаружи ниже $-50\text{ }^{\circ}\text{C}$	Поместите датчик в место с температурой выше $-50\text{ }^{\circ}\text{C}$, иначе батарейки могут выйти из строя
Значение температуры воздуха снаружи «НН.Н»	Температуре снаружи выше $70\text{ }^{\circ}\text{C}$	Поместите датчик в место с температурой ниже $70\text{ }^{\circ}\text{C}$, иначе батарейки могут выйти из строя

Если ваша ситуация не отображена выше, пишите нам на адрес info@kitfort.ru, приложив фотографии или видеофайлы, фиксирующие вашу проблему. Пришлите также фотографию наклейки с серийным номером, расположенную на дне или на задней части корпуса устройства.

По вопросам приобретения расходных материалов или аксессуаров пишите нам на osh@kitfort.ru.

Технические характеристики

1. Питание метеостанции: ≈ 5 В, 0,1 А / $\approx 4,5$ В (3 элемента AAA \times 1,5 В)
2. Питание датчика: ≈ 3 В (2 элемента AAA \times 1,5 В)
3. Мощность: 0,5 Вт
4. Класс защиты от поражения электрическим током: III
5. Диапазон измерения температуры:
 - метеостанции: от $-9,9$ °С до 50 °С
 - датчика: от -50 °С до 70 °С
6. Диапазон измерения влажности: 1–99%
7. Радиус действия: 50 м
8. Длина шнура питания USB: 1,5 м
9. Размер устройства: $126 \times 33 \times 122$ мм
10. Размер упаковки: $135 \times 65 \times 130$ мм
11. Вес нетто: 0,26 кг
12. Вес брутто: 0,35 кг

Срок службы: 2 года

Срок гарантии: 1 год

Товар сертифицирован



Производитель: Фучжоу Ютайм Электроник Ко., Лтд. 2/3 Флор, №3 Билдинг, №97, Тайной Роуд, Цзяньсинь Таун, Цаншань Риджин, Фучжоу, Фуцзянь, Китай.

Импортер: ООО «Аэро-Трейд». 197022, г. Санкт-Петербург, Инструментальная ул., д. 3, лит. X, офис 1.

Страна происхождения: Китай.

Уполномоченная организация для принятия претензий на территории РФ: ООО «Аэро-Трейд». 197022, г. Санкт-Петербург, Инструментальная ул., д. 3, лит. X, офис 1.

Горячая линия производителя: 8-800-775-56-87 (пн-пт с 9:30 до 17:30 по московскому времени), info@kitfort.ru

Адреса сервисных центров вы можете узнать у оператора горячей линии или на сайте kitfort.ru

Требуется особая утилизация. Во избежание нанесения вреда окружающей среде необходимо разделить данный объект от обычных отходов и утилизировать его наиболее безопасным способом, например, сдать в специальные места по утилизации.

Месяц и год изготовления указаны на нижней стороне упаковочной коробки.

Производитель имеет право на внесение изменений в дизайн, комплектацию, а также в технические характеристики изделия в ходе совершенствования своей продукции без дополнительного уведомления об этих изменениях.



Условия гарантии

Механическое повреждение корпуса, аксессуаров или составных частей устройства не является гарантийным случаем.

Выход из строя метеостанции и датчика вследствие попадания жидкостей внутрь корпуса, на органы управления, в отсек для батареек, разъем USB или разъем для подключения шнура USB не является гарантийным случаем.

Меры предосторожности

Пожалуйста, внимательно прочтите инструкцию по эксплуатации. Обратите особое внимание на меры предосторожности. Всегда держите инструкцию под рукой.

1. Устройство предназначено для использования в бытовых условиях и может применяться в квартирах, загородных домах, гостиничных номерах, офисах и других подобных местах для непромышленной и некоммерческой эксплуатации.
2. Используйте метеостанцию только по назначению и в соответствии с указаниями, изложенными в данном руководстве. Нецелевое использование устройства будет считаться нарушением условий надлежащей эксплуатации.
3. Используйте только батарейки типа AAA с напряжением 1,5 В для метеостанции и датчика. Устанавливайте батарейки, соблюдая полярность, указанную внутри отсека для батареек и на самих батарейках.
4. Не рекомендуется использовать мощные или перезаряжаемые батарейки.
5. Не смешивайте старые и новые батарейки.
6. Для предотвращения поражения электрическим током не погружайте устройство в воду и другие жидкости.
7. Не используйте метеостанцию или датчик, если части прибора повреждены. Во избежание поражения электрическим током не разбирайте устройство самостоятельно — для его ремонта обратитесь к квалифицированному специалисту. Помните, неправильная сборка устройства повышает опасность поражения электрическим током при эксплуатации.
8. Детям, людям с ограниченными физическими, сенсорными или умственными способностями, а также лицам, не обладающим достаточными знаниями и опытом, разрешается пользоваться часами только под контролем лиц, ответственных за их безопасность, или после инструктажа по эксплуатации устройства. Не позволяйте детям играть с прибором.
9. Контролируйте работу прибора, когда рядом находятся дети или домашние животные.
10. Не оставляйте работающий прибор без присмотра надолго. Вытащите батарейки и отключите от источника питания, если не используете прибор длительное время или перед проведением обслуживания.
11. Не пытайтесь обойти блокировку включения устройства.

12. Не допускайте падения прибора и не подвергайте его ударам.
13. Храните устройство в недоступных детям местах.
14. Используйте только предлагаемые производителем аксессуары или комплектующие. Использование иных дополнительных принадлежностей может привести к поломке устройства или получению травм.
15. При повреждении шнура питания USB его следует заменить специальным шнуром или комплектом, полученным у изготовителя или сервисной службы.
16. Избегайте попадания жидкостей, порошков и посторонних предметов внутрь корпуса метеостанции и датчика, в отсеки для батареек и органы управления.
17. Держите устройство вдали от источников тепла, а также от огня и искр.
18. Элементы питания в данном устройстве являются неперезаряжаемыми. Если элемент питания исчерпал свой ресурс, замените его и сдайте на утилизацию.
19. Перед длительным хранением достаньте батарейки из метеостанции и датчика.

IM-1

Другие товары Kitfort



Аэрогриль КТ-2235

- 5 автоматических программ + ручные настройки
- емкость корзины — 2,6 л
- мощность 1300 Вт

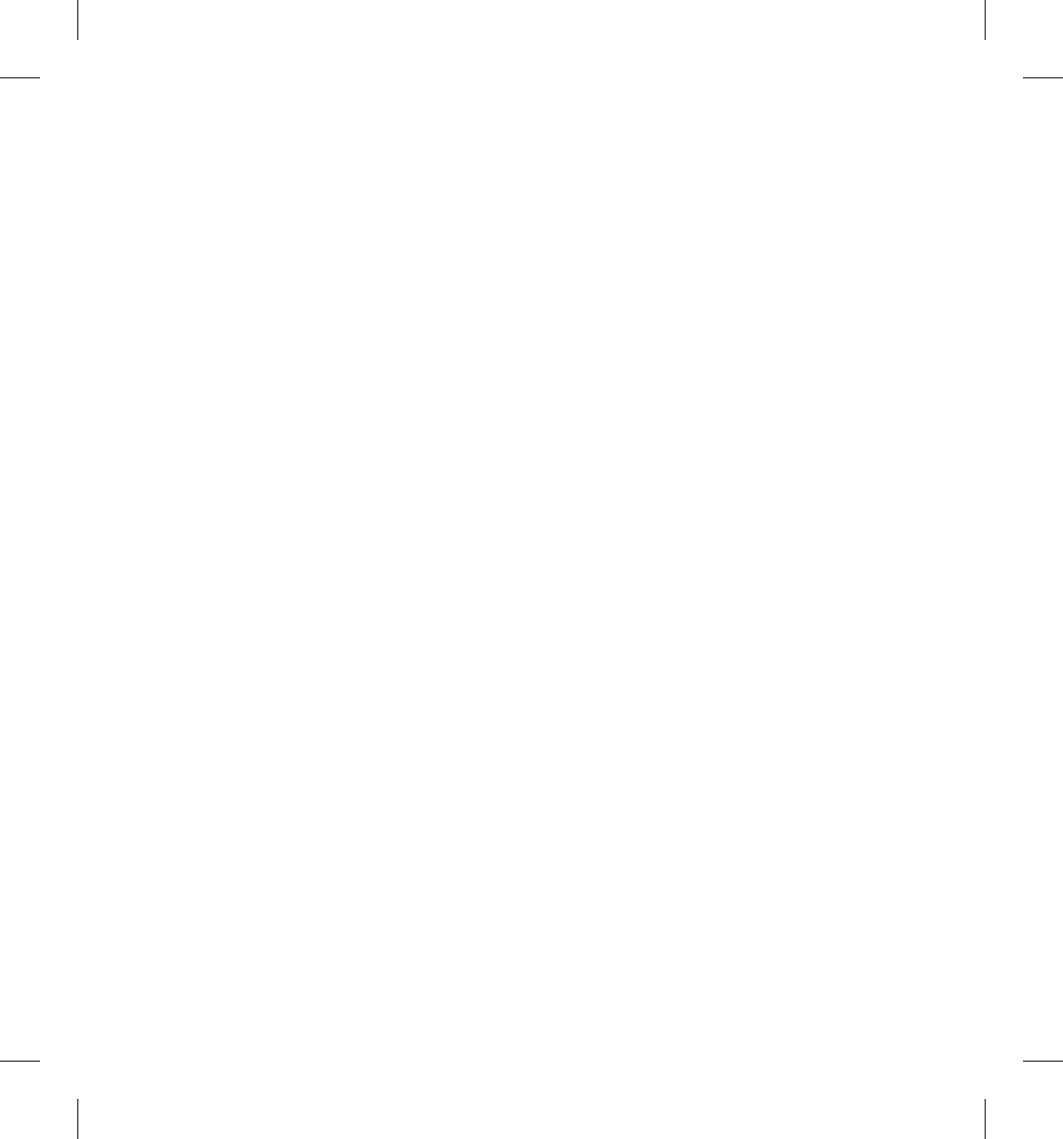
Вертикальный пылесос КТ-5105

- 2 в 1: вертикальный и ручной пылесос
- емкость пылесборника — 900 мл
- мощность 600 Вт



Настольные часы КТ-3309

- беспроводная зарядка Qi
- 3 режима подсветки
- встроенный будильник





Всегда что-то новенькое!

Kitfort — современный и креативный бренд, который предлагает покупателям не только качественные товары по выгодной цене, но и радует подарками, конкурсами и живым интерактивом! Тысячи пользователей следят за нашими обновлениями и розыгрышами в социальных сетях. Присоединяйтесь к нам и вы!

Приветствуем вас в нашей группе «ВКонтакте»! Каждую неделю мы разыгрываем там десятки призов бытовой техники Kitfort. Участвуйте в морских боях, лотереях, творческих конкурсах и делайте репосты. Адрес группы: vk.com/kitfort

Если вы любите смотреть видео, введите в поиске YouTube: «Kitfort Show» и наслаждайтесь веселыми скетчами на нашем канале. В каждом новом выпуске мы разыгрываем самые популярные товары и новинки компании за комментарии от подписчиков. А содержание видеороликов заставит вас от души посмеяться и стать нашим другом и ценителем того, что мы делаем.

Подписывайтесь и будьте в деле вместе с Kitfort!

info@kitfort.ru

8-800-775-56-87